



Eric Adams  
Mayor

**Public  
Schools**

Melissa Aviles-Ramos  
Chancellor

# GUÍA DE ADMISIÓN

## A LAS ESCUELAS PÚBLICAS DE NYC 2025

Bebés y niños pequeños

3-K

Prekínder

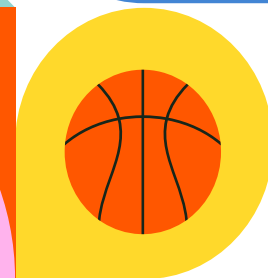
Kínder

Dotados y Talentosos

Escuela intermedia

Escuela secundaria

Escuelas secundarias  
especializadas



# Bienvenido a las escuelas públicas de NYC



## INFÓRMESE Y SOLICITE EL INGRESO

### MySchools.nyc

Explore las escuelas y los programas, solicite el ingreso y obtenga su oferta de cupo; todo en un solo lugar.

### [schools.nyc.gov/SignUp](https://schools.nyc.gov/SignUp)

Apúntese a nuestra lista de correos electrónicos para obtener la información más reciente y recibir recordatorios.



## PROCESO DE ADMISIÓN POR GRADO

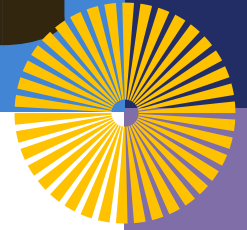
Obtenga la información más reciente y detallada, como, por ejemplo, cuándo solicitar el ingreso y cómo se determinan las ofertas de cupo. Nuestra serie de videos lo guiará a través de cada proceso.

<a href="https://schools.nyc.gov/InfantsToddlers">schools.nyc.gov/InfantsToddlers</a>	Para niños nacidos después de 2023 cuyas familias reúnen los requisitos.
<a href="https://schools.nyc.gov">schools.nyc.gov</a>	Para niños nacidos en 2022.
<a href="https://schools.nyc.gov/PK">schools.nyc.gov/PK</a>	Para niños nacidos en 2021.
<a href="https://schools.nyc.gov/K">schools.nyc.gov/K</a>	Para niños nacidos en 2020.
<a href="https://schools.nyc.gov/GT">schools.nyc.gov/GT</a>	Para niños de kínder a 4.º grado que reúnen los requisitos.
<a href="https://schools.nyc.gov/MS">schools.nyc.gov/MS</a>	Para estudiantes que están en 5.º grado.
<a href="https://schools.nyc.gov/HS">schools.nyc.gov/HS</a> <a href="https://schools.nyc.gov/SHS">schools.nyc.gov/SHS</a>	Para estudiantes que están en 8.º grado y para los que cursan 9.º grado por primera vez.



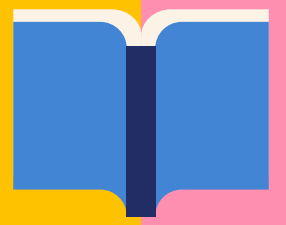
## OBTENGA AYUDA PERSONALIZADA

- Hable con un consejero escolar.
- Visite un Centro de Bienvenida a las Familias ([schools.nyc.gov/FWC](https://schools.nyc.gov/FWC)).
- Llámenos al **(718) 935-2009** si tiene preguntas sobre el proceso de admisión.
- Envíenos un mensaje de correo electrónico a:
  - [ESenrollment@schools.nyc.gov](mailto:ESenrollment@schools.nyc.gov), si tiene preguntas sobre 3-K, prekínder y Dotados y Talentosos (*Gifted & Talented*, G&T).
  - [MSEnrollment@schools.nyc.gov](mailto:MSEnrollment@schools.nyc.gov), si tiene preguntas sobre la escuela intermedia.
  - [HSEnrollment@schools.nyc.gov](mailto:HSEnrollment@schools.nyc.gov), si tiene preguntas sobre la escuela secundaria.



# GUÍA DE ADMISIÓN

## A LAS ESCUELAS PÚBLICAS NYC DE 2025



La información que contiene esta guía de admisión es correcta en el momento de su publicación, pero podría estar sujeta a cambios. Para obtener la información más reciente sobre el proceso de admisión a las escuelas públicas, visite [schools.nyc.gov/Admissions](https://schools.nyc.gov/Admissions). Para obtener información específica sobre las escuelas y los programas puede consultar MySchools ([MySchools.nyc](https://myschools.nyc.gov)) o comunicarse directamente con las escuelas.

Es política del Sistema de Escuelas Públicas de la Ciudad de Nueva York (*NYC Public Schools*, NYCPS) ofrecer igualdad de oportunidades educativas sin distinción alguna por motivos, reales o percibidos, de raza, color, religión, edad, credo, etnia, origen nacional, extranjería, estatus de ciudadanía, discapacidad, orientación sexual, género (incluyendo identidad de género, expresión de género, embarazo/condiciones relacionadas con el embarazo o parto reales o aparentes) o peso, y mantener un ambiente libre de hostigamiento sobre la base de las categorías protegidas mencionadas anteriormente, incluyendo acoso sexual y represalias. Siempre y cuando el estudiante cumpla con los requisitos de admisión de un programa, ninguna escuela podrá negarle el ingreso o la inscripción a un estudiante con base en el nivel de dominio, real o percibido, que éste tenga del inglés. Las consultas con respecto al cumplimiento de esta política pueden dirigirse a la siguiente dirección: Director, Office of Equal Opportunity, 65 Court Street, Brooklyn, New York 11201. Teléfono: 718-935-3320/Línea gratuita: 877-332-4845

# Índice



<b>1.0 Bienvenido al Sistema de Escuelas Públicas de la Ciudad de Nueva York - Otoño de 2025</b>	6
1.1 Recibimos y prestamos servicio a todos los estudiantes	7
1.2 Su distrito escolar	9
<b>MAPA</b> Distritos escolares de NYC	10
1.3 Su Centro de Bienvenida a las Familias	11
1.4 Su consejero escolar	11
<b>MAPA</b> Centros de Bienvenida a las Familias	12
1.5 Lista de verificación para la inscripción	13
1.6 Información sobre transporte	13
1.7 Tres sitios web del NYCPS	14



<b>2.0 Utilice MySchools: su directorio de escuelas y solicitud</b>	15
2.1 Cómo crear su cuenta de MySchools	16
2.2 Cómo buscar escuelas y programas	18
2.3 Cómo solicitar el ingreso	20
2.4 Cómo obtener su oferta de cupo	21

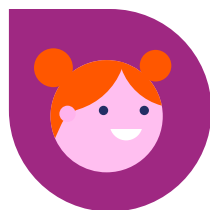
## EDUCACIÓN PARA LA PRIMERA INFANCIA

<b>3.0 Bebés y niños pequeños</b>	23
-----------------------------------	----



<b>4.0 3-K y prekínder</b>	24
<b>Lista de pasos</b>	24
4.1 ¿Quién puede solicitar el ingreso?	25
4.2 Explore programas	25
4.3 Cómo se determinan las ofertas de cupo	29
4.4 Solicite el ingreso a 3-K o prekínder	33
4.5 Reciba su oferta	34

## ESCUELA PRIMARIA



<b>5.0 Kínder</b>	38
<b>Lista de pasos</b>	38
5.1 ¿Quién puede solicitar el ingreso?	39
5.2 Explore las escuelas primarias	39
5.3 Cómo se determinan las ofertas de cupo	41
5.4 Solicite el ingreso a kínder	43
5.5 Reciba su oferta	44





**6.0 Proceso de admisión a los programas para estudiantes Dotados y Talentosos de 1.er a 4.o grado**.....46

**Lista de pasos** .....46

6.1 ¿Quién puede solicitar el ingreso? .....47

6.2 Explore los programas G&T .....47

6.3 Cómo se determinan las ofertas de cupo.....48

**ESCUELA INTERMEDIA**.....50

**7.0 Escuela intermedia** .....51



**Lista de pasos** .....51

7.1 ¿Quién puede solicitar el ingreso? .....52

7.2 Explore las escuelas intermedias .....52

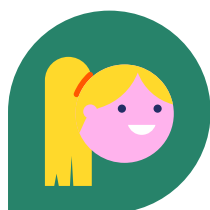
7.3 Cómo se determinan las ofertas de cupo.....53

7.4 Solicite el ingreso a la escuela intermedia .....55

7.5 Reciba su oferta .....56

**ESCUELA SECUNDARIA** .....58

**8.0 Escuela secundaria y escuelas secundarias especializadas** ....59



**Lista de pasos** .....59

8.1 ¿Quién puede solicitar el ingreso? .....60

8.2 Explore las escuelas secundarias y sus programas .....60

8.3 Cómo se determinan las ofertas de cupo.....62

8.4 Solicite el ingreso a la escuela secundaria.....65

8.5 Participe en el proceso de admisión a las escuelas secundarias especializadas .....65

8.6 Reciba su oferta .....67

**CÓMO SE DETERMINAN LAS OFERTAS DE CUPO PARA LAS ESCUELAS PÚBLICAS DE NYC: UN EJEMPLO** .....69

# 1.0 BIENVENIDO AL SISTEMA DE ESCUELAS PÚBLICAS DE LA CIUDAD DE NUEVA YORK - OTOÑO DE 2025

## Educación para la primera infancia



**Bebés y niños pequeños, 3-K y prekínder**

Vea las secciones 3.0 y 4.0

## Escuela primaria



**De kínder a 5.º grado**

Vea las secciones 5.0 y 6.0

## Escuela intermedia



**De 6.º a 8.º grado**

Vea la sección 7.0

## Escuela secundaria



**De 9.º a 12.º grado**

Vea la sección 8.0

### Bebés y niños pequeños

**Las familias con niños nacidos después de 2023** que reúnen los requisitos de ingreso económico y necesidades pueden solicitar el ingreso a los programas para bebés y niños pequeños en cualquier momento del año.

### 3-K

**Para niños de 3 años**  
Las familias con niños nacidos en 2022 pueden comenzar a solicitar el ingreso a principios de 2025.

### Prekínder

**Para niños de 4 años**  
Las familias con niños nacidos en 2021 pueden comenzar a solicitar el ingreso a principios de 2025.

### Kínder

**Para niños de 5 años**  
Su hijo comenzará kínder en el otoño del año en que cumple 5 años. Las familias pueden solicitar el ingreso a programas de Idioma Dual, programas para Dotados y Talentosos y a escuelas no zonales, todo en la misma solicitud. Las familias con niños nacidos en 2020 pueden comenzar a solicitar el ingreso a finales de 2024.

### Dotados y Talentosos (Gifted & Talented, G&T)

Los niños que reúnen los requisitos (considerados para el aprendizaje acelerado) pueden solicitar el ingreso a programas en 1.º, 2.º, 3.º y 4.º grado.

### Escuela intermedia

Solicite el ingreso durante 5.º grado o, de ser diferente, en el último año de escuela primaria de su hijo.

### Escuela secundaria

Solicite el ingreso durante 8.º grado o durante 9.º grado para cupos de 10.º grado (los estudiantes pueden solicitar el ingreso a programas en toda la Ciudad).

### Escuelas secundarias especializadas

Inscríbase para el examen o la audición para cualquiera de las nueve escuelas secundarias especializadas durante 8.º o 9.º grado.

# 1.1 Recibimos y prestamos servicio a todos los estudiantes



## ESTUDIANTES QUE APRENDEN INGLÉS

[schools.nyc.gov/ELL](https://schools.nyc.gov/ELL)

¡Hablamos su idioma! El Sistema de Escuelas Públicas de la Ciudad de Nueva York (*NYC Public Schools*, NYCPS) ofrece información en árabe, bengalí, chino, coreano, criollo haitiano, español, francés, inglés, ruso y urdu, además de servicios de interpretación en más de 200 idiomas. Ninguna escuela podrá negarle el ingreso, la inscripción o la matrícula a un estudiante tomando como base su dominio, percibido o real, del inglés.

- Un Estudiante que Aprende Inglés (*English Language Learner*, ELL) habla o entiende otro idioma y necesita apoyo para lograr un nivel de dominio de inglés, lo cual se determina mediante los resultados en el Examen de nivelación del Estado de Nueva York para Estudiantes que Aprenden Inglés (*New York State Identification Test for English Language Learners*, NYSITELL).
- Las escuelas de la Ciudad de Nueva York ofrecen tres opciones de programas para los estudiantes ELL: Inglés como Nuevo Idioma (*English as a New Language*, ENL), Educación Bilingüe de Transición (*Transitional Bilingual Education*, TBE) y Educación Bilingüe de Idioma Dual (*Dual Language Bilingual Education*, DLBE). Todas las escuelas, como mínimo, ofrecen ENL. Puede encontrar más información sobre cada programa, el proceso de identificación de los estudiantes ELL y los derechos de los padres en nuestro sitio web.
- Todos los programas de educación para la primera infancia ofrecen apoyo a los Estudiantes Multilingües en Etapa Preescolar (*Emergent Multilingual Learners*, EML), o niños cuyo idioma materno no es el inglés.



## FAMILIAS INMIGRANTES

[schools.nyc.gov/SupportingImmigrantFamilies](https://schools.nyc.gov/SupportingImmigrantFamilies)

Todos los menores de la Ciudad de Nueva York tienen derecho a la educación escolar pública, sin importar su estatus migratorio. Por ley, no se les puede solicitar a los estudiantes que presenten documentación sobre su estatus migratorio ni se les puede negar la admisión, inscripción o matrícula en una escuela pública del NYCPS debido a su estatus migratorio. El personal del NYCPS no podrá preguntar sobre el estatus migratorio de la familia para la asignación de cupo en una escuela del NYCPS, y si este llega a su conocimiento tendrá que mantener la confidencialidad. Las escuelas públicas son una parte esencial de nuestra democracia y continúan siendo lugares seguros para los estudiantes, las familias y los educadores.

Todas las familias de la Ciudad de Nueva York con hijos que cumplan los requisitos de edad tienen derecho a los programas de 3-K y prekínder de día y año escolar regular. Los requisitos para los programas Head Start de 3-K y prekínder, y los programas Early Head Start para bebés y niños pequeños no incluyen el estatus migratorio. Las familias no tendrán que proporcionar información sobre el estatus migratorio de sus hijos para obtener un cupo en estos programas.

Para tener derecho a un cupo en un programa para bebés y niños pequeños, 3-K o prekínder de día y año escolar prolongado, el menor debe cumplir con ciertos criterios relacionados con el estatus migratorio, de conformidad con los requisitos de la subvención federal que financia estos programas. Como parte del proceso para determinar si reúnen los requisitos para estos cupos, a las familias se les pedirá información relacionada con el estatus migratorio de sus hijos; sin embargo, solo se utilizará para fines de inscripción del estudiante en el programa; por lo demás, será de carácter confidencial.



## **ESTUDIANTES CON DISCAPACIDADES**

[schools.nyc.gov/SpecialEducation](https://schools.nyc.gov/SpecialEducation)

Todas las escuelas y programas para la primera infancia deben recibir y prestar servicio a los estudiantes con un Programa de Educación Individualizado (*Individualized Education Program*, IEP) de conformidad con los programas y servicios recomendados en su IEP. Todos los programas escolares admiten estudiantes con y sin un IEP. Se proporcionarán adaptaciones en los exámenes de acuerdo con lo indicado en el IEP o en el plan de adaptaciones según la Sección 504 de los estudiantes. Para obtener información relacionada con los estudiantes cuyos IEP recomiendan un programa del Distrito 75, visite nuestro sitio web.



## **ESTUDIANTES CON NECESIDADES DE ACCESIBILIDAD**

[schools.nyc.gov/BuildingAccessibility](https://schools.nyc.gov/BuildingAccessibility)

El NYCPS se compromete a ofrecer a los estudiantes con necesidades de accesibilidad un cupo en un programa de escuela pública que les permita acceder a todos los programas y servicios pertinentes. Los edificios escolares se clasifican como completamente accesible, parcialmente accesible o sin accesibilidad. Para obtener la información más reciente sobre accesibilidad, consulte la lista de Perfiles de accesibilidad de los edificios en nuestro sitio web y comuníquese directamente con las escuelas.



## **ESTUDIANTES EN VIVIENDA TEMPORAL**

[schools.nyc.gov/STH](https://schools.nyc.gov/STH)

Los estudiantes en vivienda temporal inscritos en una escuela del NYCPS o en programas para la primera infancia pueden solicitar el ingreso a cualquier programa de escuela pública, incluso si se mudan a una vivienda temporal fuera de la Ciudad de Nueva York. No están obligados a presentar documentación (como comprobante de dirección, comprobante de fecha de nacimiento o registro de vacunas) para participar en el proceso de admisión y aceptar su oferta de cupo.



## **ESTUDIANTES LGBTQ+**

[schools.nyc.gov/LGBTQ](https://schools.nyc.gov/LGBTQ)

Todas nuestras escuelas acogen y apoyan a miembros del personal, familias y estudiantes gais, lesbianas, bisexuales, transgénero, queer o que cuestionan su orientación sexual o identidad de género. Los estudiantes pueden solicitar el ingreso a programas solo para hombres o solo para mujeres según su identidad de género, independientemente del sexo asignado al nacer. Las familias de estudiantes transgénero o de género expansivo que están interesados en una escuela solo para hombres o solo para mujeres pueden pedirle al consejero escolar que les ayude con el proceso de solicitud.

## 1.2 Su distrito escolar

En la Ciudad de Nueva York hay 32 distritos escolares. El mapa de la página siguiente muestra las ubicaciones de estos distritos en los cinco condados.

En los procesos de admisión a 3-K, prekínder, kínder y la escuela intermedia, los estudiantes podrían tener prioridad para asistir a las escuelas del distrito en el que viven, entre ellas sus escuelas zonales (si corresponde). Las escuelas zonales les dan prioridad a los aspirantes que viven en un área específica alrededor de esa escuela, conocida como zona. La mayoría de los estudiantes de escuela primaria e intermedia tienen escuelas zonales. Sin embargo, no todas las escuelas primarias ofrecen programas de 3-K o prekínder. Algunos estudiantes de escuela secundaria también tienen una escuela zonal.

Busque el distrito escolar de su hijo y averigüe si tiene una escuela zonal:



1. Visite [schoolsearch.schools.nyc](https://schoolsearch.schools.nyc) o llame al **311**.
2. Ingrese la dirección de su hogar.
3. Complete la siguiente información para cada estudiante de su familia:



Estudiante n.º 1. Mi hijo, \_\_\_\_\_, vive en el Distrito \_\_\_\_\_ y  
tiene una escuela zonal.  
no tiene una escuela zonal.

Su escuela zonal es \_\_\_\_\_.



Estudiante n.º 2. Mi hijo, \_\_\_\_\_, vive en el Distrito \_\_\_\_\_ y  
tiene una escuela zonal.  
no tiene una escuela zonal.

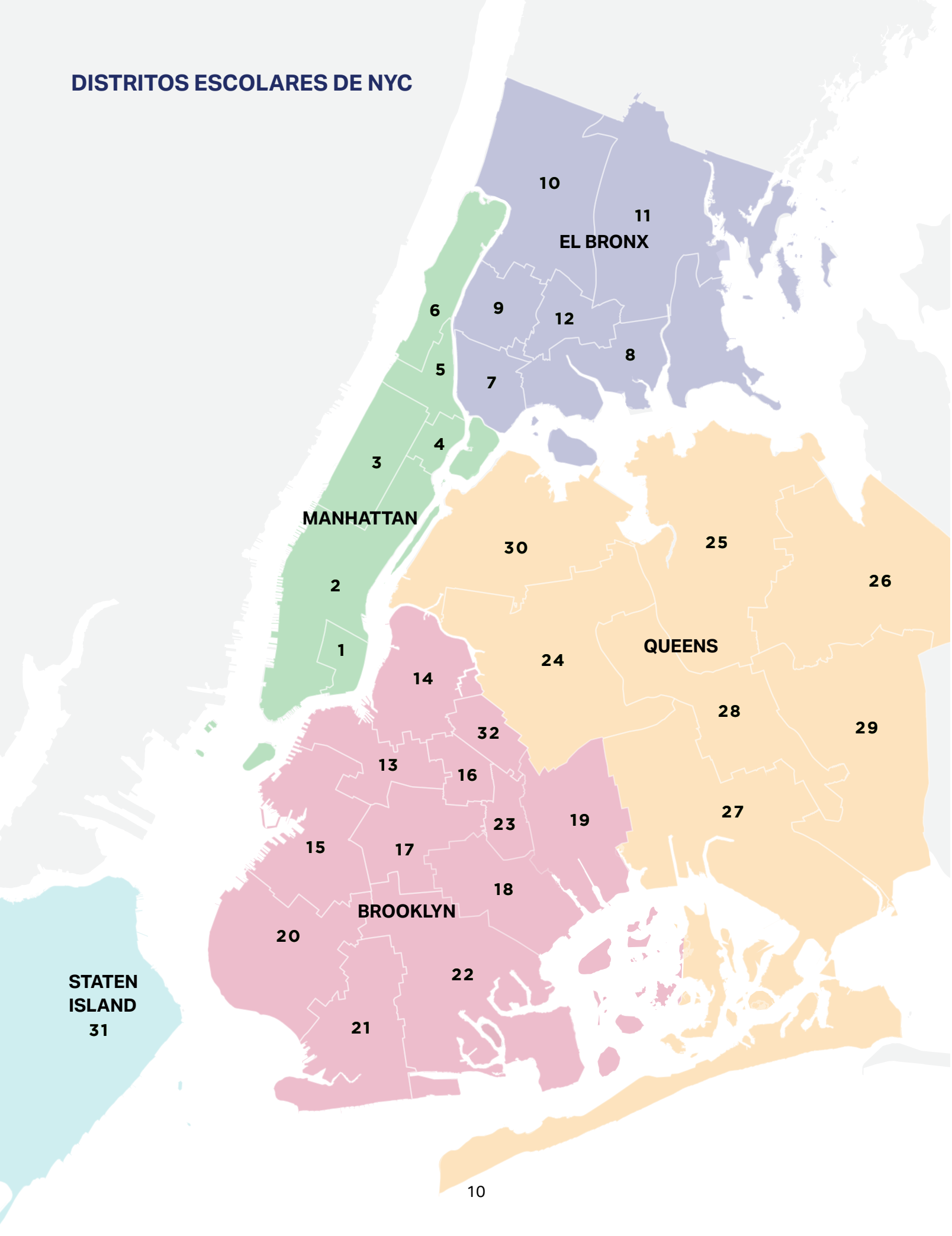
Su escuela zonal es \_\_\_\_\_.



Estudiante n.º 3. Mi hijo, \_\_\_\_\_, vive en el Distrito \_\_\_\_\_ y  
tiene una escuela zonal.  
no tiene una escuela zonal.

Su escuela zonal es \_\_\_\_\_.

# DISTRITOS ESCOLARES DE NYC



## 1.3 Su Centro de Bienvenida a las Familias



Los Centros de Bienvenida a las Familias están ubicados en cada condado. Nuestro personal está aquí para ayudar a los estudiantes y las familias con la inscripción, el proceso de admisión y la solicitud de ingreso a las escuelas públicas. Visite [schools.nyc.gov/FWC](https://schools.nyc.gov/FWC) antes de comunicarse con un Centro de Bienvenida a las Familias; nuestro sitio web ofrece la información más reciente sobre las sedes, los horarios y cómo comunicarse con nosotros.

Utilice el mapa de la página siguiente para ubicar el Centro de Bienvenida a las Familias de su distrito.

Mi Centro de Bienvenida a las Familias está en \_\_\_\_\_.

## 1.4 Su consejero escolar

Si su hijo va a solicitar el ingreso a la escuela intermedia o secundaria, su consejero escolar actual es su mejor guía en el proceso de admisión. Programe una cita con el consejero escolar para hablar de las opciones de escuela de su hijo. También puede obtener ayuda para acceder o utilizar su cuenta de MySchools, presentar su solicitud, obtener su oferta y manejar las listas de espera.

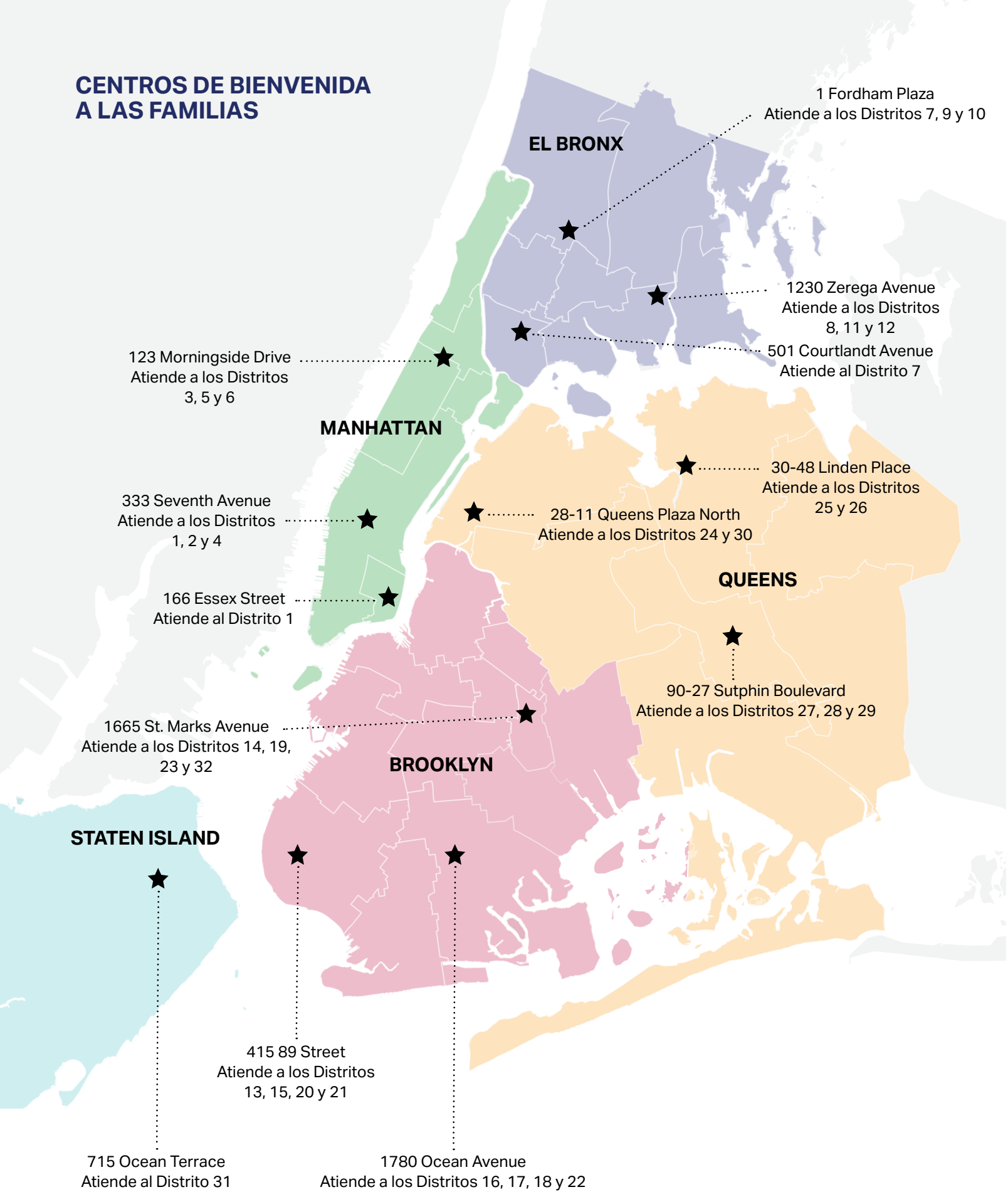
**Notas:**



## ¿Nuevo en las escuelas públicas de NYC?

Visite [schools.nyc.gov/NewStudents](https://schools.nyc.gov/NewStudents) o llame al 718-935-2009 para informarse sobre qué debe hacer.

# CENTROS DE BIENVENIDA A LAS FAMILIAS





## 1.5 Lista de verificación para la inscripción

Cuando inscriba a su hijo en la nueva escuela, debe proporcionar lo siguiente:

Comprobante de la edad del estudiante (certificado de nacimiento, pasaporte o certificado de bautismo).

Registro de vacunas del estudiante (si lo tiene).

Boletín de calificaciones o certificado de estudios más reciente del estudiante (si lo tiene).

Dos (2) documentos oficiales como comprobantes de domicilio. Para saber qué documentos se aceptan, visite [schools.nyc.gov/NewStudents](https://schools.nyc.gov/NewStudents) o llame al 311.

Tenga en cuenta que los programas de día o año escolar prolongado, Early Head Start y Head Start requieren documentos adicionales. Conozca más en [schools.nyc.gov/InfantsToddlers](https://schools.nyc.gov/InfantsToddlers), [schools.nyc.gov/3K](https://schools.nyc.gov/3K) o [schools.nyc.gov/PK](https://schools.nyc.gov/PK).

### AVISO PARA ESTUDIANTES EN VIVIENDA TEMPORAL

Los estudiantes en vivienda temporal (*Students in Temporary Housing*, STH), según lo dispuesto en la Ley McKinney-Vento, no están obligados a presentar documentación (como comprobante de dirección, de fecha de nacimiento y de vacunas) para inscribirse. La escuela debe inscribir al alumno de manera provisional y luego ponerse de acuerdo con el equipo a cargo de los estudiantes en vivienda temporal para obtener la documentación necesaria. Obtenga más información en nuestra página oficial para estudiantes en vivienda temporal en [schools.nyc.gov/STH](https://schools.nyc.gov/STH).

### REQUISITOS DE VACUNACIÓN

La Ley de Salud Pública del Estado de Nueva York exige que los estudiantes reciban ciertas vacunas para poder asistir a un programa para la primera infancia o a la escuela. Si necesita más información sobre los requisitos específicos para los menores de 5 años, así como también sobre las exenciones médicas, ingrese a [schools.nyc.gov/Immunization](https://schools.nyc.gov/Immunization). Desde el 13 de junio de 2019, el Estado de Nueva York ya no permite exenciones por motivos religiosos de las vacunas obligatorias.

## 1.6 Información sobre transporte



### REQUISITOS PARA EL SERVICIO DE BUS Y LAS TARJETAS METROCARD

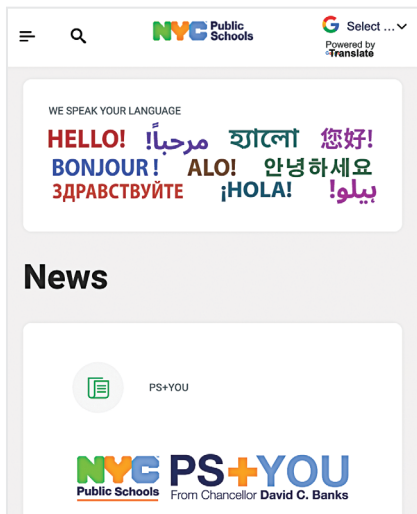
[schools.nyc.gov/BusEligibility](https://schools.nyc.gov/BusEligibility)

La inscripción en los grados de kínder a 8.º en una escuela primaria o intermedia pública no garantiza el servicio de bus escolar. Encuentre las opciones de transporte (por ejemplo, información sobre el servicio de bus desde una parada designada hasta la escuela o las tarjetas OMNY) disponibles para su hijo en nuestro sitio web. Tenga en cuenta que cuando los estudiantes pasan a 3.º y 7.º grado, es posible que ya no reúnan los requisitos para el servicio de transporte desde una parada de bus designada hasta la escuela. No hay servicio de transporte escolar para los niños inscritos en 3-K y prekínder, a menos que esté indicado en su IEP.

Los estudiantes de cualquier edad cuyo IEP recomiende el servicio de bus del domicilio a la escuela recibirán servicio de transporte desde y hasta la escuela a la que asisten. Los padres que consideren que este servicio puede ser apropiado para su hijo, así como cualquier adaptación de transporte, deben solicitarlo a su equipo del IEP.

## 1.7 Tres sitios web del NYCPS

### [schools.nyc.gov](https://schools.nyc.gov)



#### Principal sitio web público del NYCPS

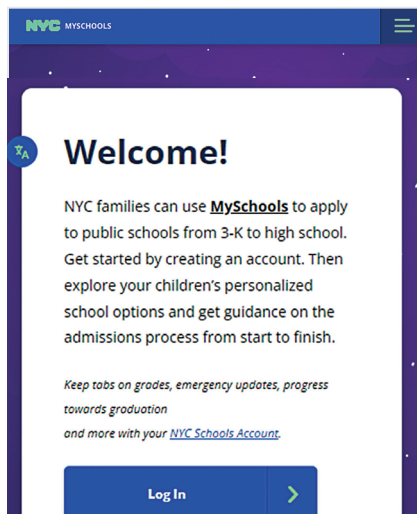
**Para consultar:** Información, políticas de admisión, calendario, noticias y recursos de las escuelas públicas de la Ciudad de Nueva York en múltiples idiomas.

**Cómo usar este sitio web:** Encuentre la información más reciente sobre las escuelas públicas de la Ciudad de Nueva York, incluyendo cómo solicitar un cupo.

#### A quién está dirigido:

- A cualquier persona: este sitio web está abierto al público y no es necesario tener una cuenta.
- ¿Le interesa recibir información sobre los procesos de admisión? Suscríbase a nuestras listas de correos electrónicos en [schools.nyc.gov/SignUp](https://schools.nyc.gov/SignUp).

### [MySchools.nyc](https://myschools.nyc.gov)



#### MySchools

##### Para solicitar el ingreso:

Directorios para buscar escuelas públicas y programas de la Ciudad de Nueva York y un sistema de solicitud personalizado para las familias.

**Cómo usar este sitio web:** Explore las escuelas y los programas para la primera infancia, elabore y presente una solicitud, obtenga ofertas y consulte las listas de espera; todo en un solo lugar. Obtenga más información en la [Sección 2.0](#).

#### A quién está dirigido:

- A cualquier persona: los directorios escolares están abiertos al público durante todo el año.
- A familias con hijos que solicitan el ingreso a una escuela: cree una cuenta e ingrese para apuntarse a los días de puertas abiertas de las escuelas, acceder a resultados de búsqueda personalizados y completar las solicitudes de admisión.

### [SchoolsAccount.nyc](https://schoolsaccount.nyc.gov)



#### Cuenta NYC Schools (NYCSA): portal para padres

**Pare revisar:** Información sobre la escuela actual de su hijo, su educación y su expediente académico.

**Cómo usar este sitio web:** Manténgase conectado con el progreso de su hijo en la escuela. Vea sus calificaciones, obtenga información actualizada, llene formularios y encuentre asistencia técnica y respuestas a preguntas frecuentes en SupportHub, entre otros.

#### A quién está dirigido:

- A cualquier persona: cree una cuenta para recibir alertas de emergencia generales del NYCPS.
- A familias con hijos que asisten a las escuelas públicas del NYC: Inicie sesión y agregue a su hijo a su cuenta para acceder a su expediente y obtener actualizaciones específicas de la escuela.

## 2.0 UTILICE MYSCHOOLS: SU DIRECTORIO DE ESCUELAS Y SOLICITUD

Puede utilizar **MySchools** en cada etapa del proceso de admisión: desde explorar escuelas y programas para la primera infancia hasta enviar su solicitud y aceptar su oferta.

Antes de empezar a utilizar MySchools, es importante saber que solicitar el ingreso a escuelas en realidad significa solicitar el ingreso a programas en esas escuelas. Una escuela puede tener más de un programa; si es así, cada programa cuenta como una opción distinta en su solicitud.

**CONSEJO** **MySchools.nyc** está disponible en 10 idiomas. Seleccione su idioma en el menú desplegable de la parte superior de la página.

MySchools.nyc is dedicated to our friend and colleague, Dave Yang, who spearheaded the creation of this enrollment platform, and who was a force for change and progress at NYC DOE.

**NYC MYSCHOOLS** [School Directory](#) [Calendar](#) [Enrollment Support](#) [Help](#) [English](#) [Log In](#)

# Welcome!

NYC families can use **MySchools** to apply to public schools from 3-K to high school. Get started by creating an account. Then explore your children's personalized school options and get guidance on the admissions process from start to finish.

Keep tabs on grades, emergency updates, progress towards graduation and more with your [NYC Schools Account](#).

[School Directory](#) [Calendar](#) [Enrollment Support](#)

[Log In](#) [Create New Account](#)

[Forgot your password?](#)

Illustration by: Akeema Car, COOP TECH

## 2.1 Cómo crear su cuenta de MySchools

### 1. CREE O ACCEDA A SU CUENTA

#### Para estudiantes de 3-K, prekínder, kínder o Dotados y Talentosos

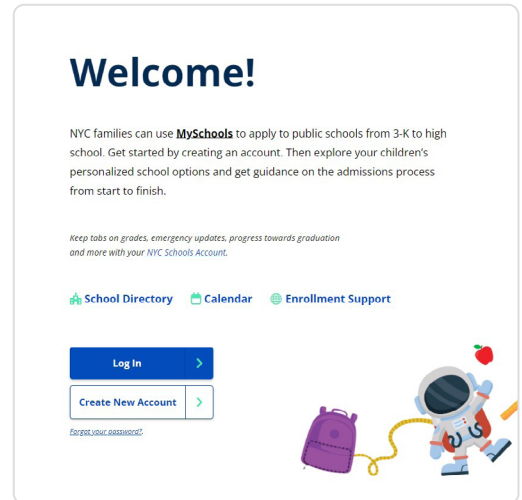
Puede crear su cuenta de MySchools en cualquier momento.

#### Para estudiantes de escuela intermedia o secundaria

Puede crear o acceder a su cuenta de MySchools cuando reciba la carta de bienvenida de su hijo, poco antes de que comience el período de solicitud. La carta de bienvenida incluye lo siguiente:

- Información sobre cómo configurar su cuenta.
- Un código de creación de cuenta único para agregar a su hijo a su cuenta nueva o a la que ya tiene en MySchools.

Los estudiantes de las escuelas públicas del NYCPS y las escuelas *charter* recibirán cartas de bienvenida por internet o a través de su consejero escolar. También puede recibir la carta por correo postal. Los estudiantes de escuelas privadas y parroquiales pueden pedir a su escuela (en el caso de la escuela secundaria) o a un Centro de Bienvenida a las Familias (en el caso de la escuela intermedia) que les envíen una carta de bienvenida.



Ingrese a [MySchools.nyc](https://www.myschools.nyc.gov), haga clic en “Comenzar” (*Get Started*) y siga las instrucciones en la pantalla. Después, busque en su correo electrónico un mensaje de MySchools. Abra ese mensaje y haga clic en el enlace para confirmar su dirección de correo electrónico y acceder a su cuenta.

### 2. AGREGUE A SU HIJO

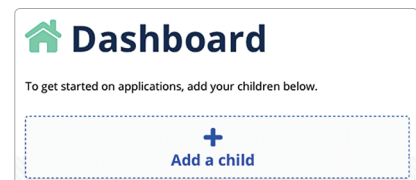
Una vez que inicie sesión, puede añadir a su hijo a la cuenta haciendo clic en “Agregar otro estudiante” (*Add a child*) en el panel de control.

#### Para estudiantes de 3-K, prekínder, kínder o Dotados y Talentosos

En la siguiente pantalla, seleccione la opción correspondiente a estos grados y haga clic en “Siguiente” (*Next*). Si su hijo ya está inscrito en una escuela del NYCPS y tiene un número de identificación estudiantil de nueve dígitos (OSIS), puede ingresarlo aquí.

#### Para estudiantes de escuela intermedia o secundaria

En la siguiente pantalla, seleccione la opción correspondiente a estos grados y haga clic en “Siguiente” (*Next*). A continuación, ingrese el número de identificación estudiantil de nueve dígitos (OSIS) de su hijo en la casilla superior y su código personal de creación de cuenta de seis letras en la casilla inferior; no comparta este código con nadie y guárdelo en un lugar seguro. Recuerde que este es un código diferente al de su cuenta NYC Schools.



Si tiene más de un hijo que va a solicitar el ingreso este año, tendrá que añadir a cada uno de ellos a su cuenta.

### 3. REVISE SU PANEL DE CONTROL

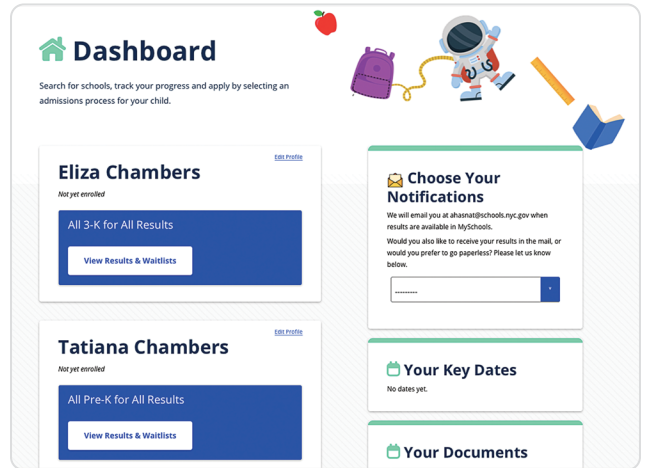
Una vez que reciba la confirmación de que su hijo ha sido añadido a su cuenta, el nombre del menor aparecerá en el panel de control de MySchools.

#### Para estudiantes de 3-K, prekínder, kínder o Dotados y Talentosos

Revise el perfil de su hijo y compruebe que todo esté correcto. Si algo no está bien, haga clic en el botón "Modificar perfil" (*Edit Profile*) para realizar cambios.

#### Para estudiantes de escuela intermedia o secundaria

Revise el perfil de su hijo y compruebe que todo esté correcto. Si algo no está bien, comuníquese con la escuela actual de su hijo o con un Centro de Bienvenida a las Familias.



Ahora su cuenta personalizada de MySchools está lista. Cuando comience el período de solicitud de ingreso, podrá elaborar y enviar su solicitud.



## 2.2 Cómo buscar escuelas y programas

Cuando comience a explorar las opciones de escuelas o programas para su hijo, piense en qué es lo más importante para su familia: la ubicación, la accesibilidad, el número de alumnos u otras características. Cuando ingrese a su cuenta de MySchools y acceda a su búsqueda personalizada, verá una serie de indicaciones que lo guiarán en la búsqueda e información de las escuelas. Léelas para familiarizarse con este proceso. Tenga en cuenta que la ubicación de cada función puede variar dependiendo de si utiliza una computadora, un teléfono o una tableta.

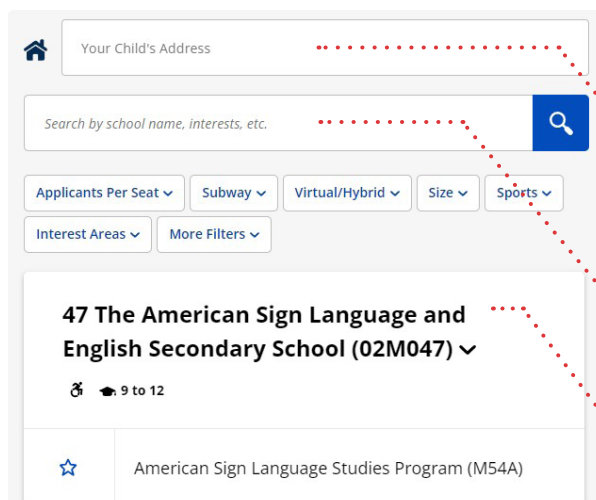
Cuando acceda a su cuenta, verá todas las escuelas y programas a los que su hijo puede optar. Cuando encuentre un programa que le interese, agréguelo a sus favoritos o directamente a su solicitud.

- **Para los aspirantes a 3-K, prekínder, kínder y Dotados y Talentosos**, puede crear una cuenta en cualquier momento.

Las familias también pueden realizar la inscripción directamente con el programa de 3-K o prekínder de su preferencia durante todo el año, por fuera del período de solicitud de ingreso anual de MySchools para el siguiente año escolar.

- El proceso de solicitud de ingreso para los **programas para bebés y niños pequeños** no figura en MySchools. Para la inscripción a programas para bebés y niños pequeños, las familias deben comunicarse directamente con el programa de su preferencia, en cualquier momento del año. La inscripción a los programas para la primera infancia depende de la disponibilidad de cupos y de cumplir con los requisitos.
- **Todos los aspirantes** pueden comenzar a explorar los programas en el directorio público, incluso antes de recibir la carta de bienvenida en el caso de los aspirantes a la escuela intermedia y secundaria. Aquí le explicamos cómo hacerlo:

Ingrese a **MySchools.nyc** para comenzar a buscar escuelas y programas. Más abajo en la página, haga clic en el botón de "Comenzar a buscar" (*Start browsing*). En la página siguiente, seleccione el directorio que desea explorar.



Ahora ya está en el directorio. Aquí encontrará información sobre cómo comenzar:

- Escriba su dirección aquí para ver una lista de las escuelas más cercanas a su hogar. Cuando haya ingresado a su cuenta, podrá ver automáticamente los programas que están cerca de su hogar.
- Escriba aquí el nombre de una escuela o programa específico para obtener más información.
- Desplace el cursor por la lista de programas para la primera infancia o escuelas. Haga clic en el nombre de una escuela o un programa para obtener más información y encontrar los datos de contacto.

### Filtros del directorio de escuelas secundarias

Applicants Per Seat ▾ Subway ▾ Virtual/Hybrid ▾ Size ▾ Sports ▾  
Interest Areas ▾ More Filters ▾

### Filtros del directorio de prekínder

Subway ▾ District ▾ Type ▾ Other Admissions Grades ▾  
More Filters ▾

**More Filters** ▾

**OTHER FEATURES**  
Programs may offer early dropoff or late pickup services for a fee; please contact programs for more information.  
 Early Dropoff Available  
 Late Pickup Available

**LANGUAGE SUPPORTS/DUAL LANGUAGE**  
 Arabic

[Reset](#) [Apply](#) ✓

**PSAL SPORTS - GIRLS**

- Badminton
- Basketball
- Bowling
- Cross Country
- Fencing
- Flag Football
- Golf
- Gymnastics
- Handball

[Reset](#) [Apply](#) ✓

### Use los filtros de búsqueda

Use filtros para restringir su búsqueda. Por ejemplo, puede filtrar las escuelas por ubicación, líneas de tren subterráneo, requisitos y participación en una iniciativa de diversidad en las admisiones (*Diversity in Admissions, DIA*).

Las opciones de filtro varían según el directorio. Por ejemplo, en el directorio de prekínder puede filtrar los programas con horario prolongado seleccionando "Puede dejar a su hijo más temprano" (*Early Drop-Off Available*) o "Puede recoger a su hijo más tarde" (*Late Pick-Up Available*) en el filtro de "Otros aspectos" (*Other Features*). El directorio de escuelas secundarias ofrece más filtros para que pueda restringir su búsqueda a las escuelas que ofrecen deportes específicos, programas con currículo universitario, programas inclusivos del Distrito 75 y más.

**CONSEJO** Para todos los grados, puede filtrar los programas que son total o parcialmente accesibles.

Search by school name, interests, etc. 🔍

Subway ▾ Size ▾ Sports ▾ Interest Areas ▾ More Filters ▾

### Utilice términos de búsqueda

Puede buscar información sobre escuelas o programas específicos escribiendo el nombre en la barra de búsqueda. También puede escribir otras palabras clave para encontrar los programas que se ajusten a las necesidades e intereses de su hijo. En el caso de la escuela intermedia y secundaria, puede buscar por actividades, como "danza" o "debate"; cursos, como "computación" o "AP de historia"; deportes, como "baloncesto" o "gimnasia"; y mucho más.

**P.S. 150 (02M150) ▾**  
NON-ZONED SCHOOL | DISTRICT 02  
0.5 Miles 🏠 🚗 PK-5

★ Kindergarten (02M150) ⓘ

### ★ Mantenga una lista de sus favoritos

Antes de que comience el período de solicitud, mantenga una lista de sus programas favoritos. Después de que comience el período de solicitud, también puede guardarlos en sus favoritos en MySchools haciendo clic en la estrella que aparece junto al nombre de los programas.

## 2.3 Cómo solicitar el ingreso

Cuando esté listo para solicitar el ingreso, agregue sus principales opciones de sus favoritos a su solicitud. También puede añadir programas a la solicitud directamente, sin tener que guardarlos primero como favoritos. Una vez que haya agregado sus opciones a la solicitud, arrastre y coloque los programas en su verdadero orden de preferencia, con su opción favorita como la número 1, su segunda opción como la número 2 y así sucesivamente.

**CONSEJO** Para las familias que solicitan el ingreso a la escuela secundaria, les recomendamos que agreguen 12 programas (y no menos) a su solicitud para que los estudiantes tengan más oportunidades de recibir una oferta de un programa al que quieran asistir.

Al finalizar su solicitud, puede recibir alertas sobre cualquier información que falte. Si es así, revise bien su solicitud y compruebe que está completa.

Por último, es posible que se le indique que haga lo siguiente:

- Responder las preguntas sobre las necesidades de accesibilidad de su hijo.
- Agregar información en su solicitud sobre un hermano que actualmente asiste a la escuela.
- Agregar otro estudiante a la misma solicitud.

¿Listo para presentar la solicitud? Haga clic en "Enviar solicitud" (*Submit Application*). Cuando vea el **confeti** significa que hemos recibido su solicitud.

También recibirá un comprobante por correo electrónico, que incluye una copia de las opciones de su solicitud.



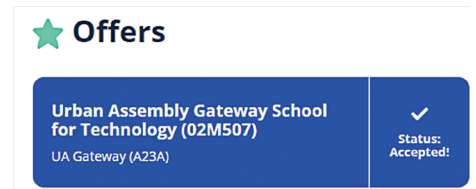
**¿Quiere hacer cambios en su solicitud?** Puede hacer cambios y volver a presentarla en cualquier momento hasta que venza el plazo. Tenga en cuenta que solo utilizaremos la última versión que envió cuando procesemos su solicitud.



## 2.4 Cómo obtener su oferta de cupo

### Resultados y ofertas

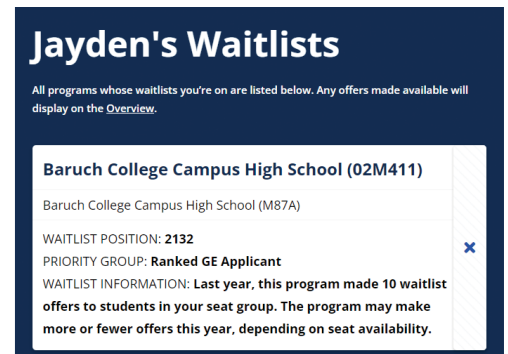
También puede utilizar MySchools para acceder a los resultados de su hijo. Esta carta le comunicará en qué escuela y programa su hijo ha recibido un cupo (si corresponde), las listas de espera en las que se encuentra (si corresponde) y qué debe hacer a continuación. Para ver los resultados o la información de la oferta de cupo de su hijo, vaya al panel de control de MySchools y haga clic en "Ver resultados y listas de espera" (*View Results & Waitlists*). Puede aceptar su oferta a través de MySchools (si corresponde).



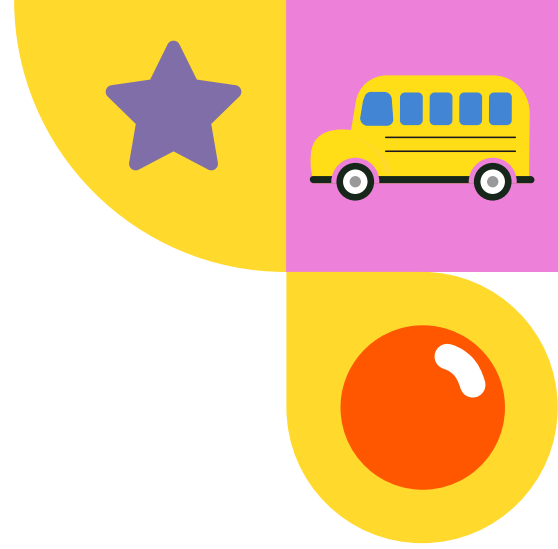
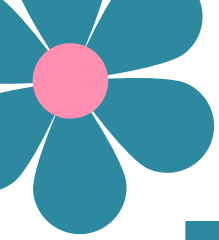
### Listas de espera

Si hay cupos disponibles en un programa después de que se hayan hecho las ofertas, ese programa puede utilizar su lista de espera para ofrecer cupos.

- Su hijo está automáticamente en la lista de espera de cada programa que haya clasificado en la solicitud por encima del que le ofreció un cupo.
- Después de que venza el plazo de solicitud de ingreso (para 3-K, prekínder o kínder) o después de que se publiquen las ofertas (para la escuela intermedia o secundaria), tiene la opción de agregar a su hijo a las listas de espera de otros programas. Una escuela o programa se comunicará directamente con usted si puede ofrecerle un cupo de la lista de espera a su hijo. Si tiene una cuenta de MySchools, también recibirá un correo electrónico.
- Si hay cupos disponibles y reúnen los requisitos, las familias pueden comunicarse directamente con su escuela o programa de preferencia para inscribirse en cualquier momento del año escolar.



En su cuenta de MySchools, también puede ver en qué listas de espera se encuentra, averiguar su posición en cada una de ellas y aceptar o rechazar una oferta de lista de espera si recibe una.



# EDUCACIÓN PARA LA PRIMERA INFANCIA

## Bebés y niños pequeños

Para niños nacidos  
de 2023 en adelante



## 3-K

Para niños de 3 años

Para niños nacidos  
en 2022



## Prekínder

Para niños de 4 años

Para niños nacidos  
en 2021



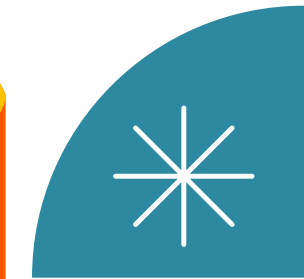
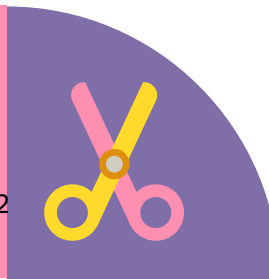
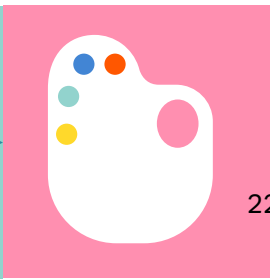
**CONSEJO** Vea nuestros videos sobre los procesos de admisión en [schools.nyc.gov/InfantsToddlers](https://schools.nyc.gov/InfantsToddlers), [schools.nyc.gov/3K](https://schools.nyc.gov/3K) y [schools.nyc.gov/PK](https://schools.nyc.gov/PK).

Le explicaremos cómo explorar programas para la primera infancia, crear una cuenta de MySchools y solicitar el ingreso.



## ¿Nuevo en las escuelas públicas de NYC?

Visite [schools.nyc.gov/NewStudents](https://schools.nyc.gov/NewStudents) o llame al 718-935-2009 para informarse sobre qué debe hacer.



## 3.0 BEBÉS Y NIÑOS PEQUEÑOS

Programas gratuitos o de bajo costo para las familias con hijos entre 6 semanas y 3 años (que no tienen la edad necesaria para 3-K) que reúnen los requisitos de ingreso económico y necesidades. Estos programas ofrecen inscripción durante todo el año, y las familias que reúnen los requisitos se pueden inscribir en cualquier momento directamente en la sede de su programa preferido si está disponible.

Los requisitos de admisión con los que deben cumplir las familias aplican en todos los programas para bebés y niños pequeños. Obtenga más información en [schools.nyc.gov/InfantsToddlers](https://schools.nyc.gov/InfantsToddlers). Existen dos tipos de programas para bebés y niños pequeños:

- **Los programas de día y año escolar prolongado** ofrecen educación y cuidado infantil por hasta 8 o 10 horas al día y se ofrecen en dos tipos de sedes:
  - Cuidado en Centros de Educación Temprana de la Ciudad de Nueva York (*New York City Early Education Centers, NYCEEC*).
  - Cuidado en casas particulares a través de redes de cuidado infantil familiar (*Family Child Care Networks, FCC*).

Comuníquese directamente con el programa enviando un correo electrónico a [CCapplication@schools.nyc.gov](mailto:CCapplication@schools.nyc.gov), o visitando [MyCity.nyc.gov](https://MyCity.nyc.gov) para obtener información sobre los requisitos e inscribirse.

- Los programas **Early Head Start** se ofrecen durante todo el año por un mínimo de ocho o diez horas al día. Comuníquese directamente con los programas para obtener información sobre los requisitos e inscribirse.

Puede obtener la información de contacto de los programas en el directorio de 3-K en [MySchools.nyc](https://MySchools.nyc). Los requisitos de los programas se basan en el ingreso económico, el número de personas y las necesidades de la familia. En el directorio, haga clic en "Más filtros" (*More Filters*) y seleccione "Bebés y niños pequeños" (*Infants and Toddlers*) para mostrar las opciones de programas.

### REQUISITOS DE LOS PROGRAMAS

Si desea obtener la información más reciente sobre los requisitos de ingresos económicos para los programas de día y año escolar prolongado y Early Head Start para bebés y niños pequeños, visite [schools.nyc.gov/InfantsToddlers](https://schools.nyc.gov/InfantsToddlers).

#### Programas de día y año escolar prolongado

Su ingreso económico es inferior a una determinada cantidad **Y** tiene al menos una de las siguientes razones aprobadas para recibir atención:

Trabaja un promedio de 10 horas o más por semana

Participa en un programa educativo o de formación vocacional.

Lleva buscando trabajo por un período de hasta seis meses (incluye el tiempo en el que ha recibido subsidio por desempleo).

Se encuentra en una vivienda temporal.

Recibe servicios para víctimas de violencia doméstica.

Participa en un programa aprobado de tratamiento por abuso de drogas.

#### Programas Early Head Start

Su hijo podría reunir los requisitos si al menos una de estas categorías se aplica a su familia:

Está inscribiendo a un niño que se encuentra en cuidado de crianza temporal.

Recibe beneficios de Seguridad de Ingreso Suplementario (*Supplemental Security Income, SSI*).

Recibe asistencia en efectivo de la Administración de Recursos Humanos (*Human Resources Administration, HRA*).

Se encuentra en una vivienda temporal.

Los ingresos económicos de su familia son inferiores a una determinada cantidad.

Recibe cupones de alimentos del Programa de Asistencia Nutricional Suplementaria (*Supplemental Nutrition Assistance Program, SNAP*).

# 4.0 3-K Y PREKÍNDER

Las familias con niños nacidos en 2022 pueden solicitar el ingreso a 3-K para el otoño de 2025.

Las familias con niños nacidos en 2021 pueden solicitar el ingreso a prekínder para el otoño de 2025.

Llene los espacios en blanco de esta lista de pasos.

## 1. INFÓRMESE SOBRE LOS PROCESOS DE ADMISIÓN A 3-K Y PREKÍNDER

Apúntese a la lista de correos electrónicos del proceso de admisión a 3-K o prekínder en [schools.nyc.gov/SignUp](https://schools.nyc.gov/SignUp). Le enviaremos actualizaciones y recordatorios sobre los plazos y las sesiones informativas del proceso de admisión de este año.

Lea esta guía. Visite [schools.nyc.gov/3K](https://schools.nyc.gov/3K) o [schools.nyc.gov/PK](https://schools.nyc.gov/PK) para obtener la información más reciente.

Obtenga más información sobre los procesos de admisión en nuestros sitios web de 3-K y prekínder.

Asistiré a una sesión informativa el \_\_\_\_\_.

## 2. EXPLORE LOS PROGRAMAS PARA LA PRIMERA INFANCIA ANTES DE QUE COMIENZE EL PERÍODO DE SOLICITUD DE INGRESO

Utilice [MySchools.nyc](https://MySchools.nyc) para explorar las opciones de programas (obtenga más información en la [sección 2.0](#)).

Busque su distrito escolar (1- 32): Ingrese su dirección en [schoolsearch.schools.nyc](https://schoolsearch.schools.nyc) o llame al **311**: Mi distrito escolar es \_\_\_\_\_.

Asista a los días de puertas abiertas. Consulte el **calendario de MySchools y los sitios web de los programas/las escuela o comuníquese con ellos directamente para obtener la información más reciente sobre sesiones informativas y recursos.**

## 3. MARQUE SU CALENDARIO Y SOLICITE EL INGRESO

Sepa cuándo solicitar el ingreso a 3-K o prekínder. El plazo para solicitar el ingreso a 3-K es \_\_\_\_\_. El plazo para solicitar el ingreso a prekínder es \_\_\_\_\_.

Solicite el ingreso a más tardar en el plazo indicado. ¿Cómo piensa solicitar el ingreso? **Marque una opción:**

Por internet, en [MySchools.nyc](https://MySchools.nyc).

Por teléfono, llamando al **718-935-2009**.

A través de un Centro de Bienvenida a las Familias. Vea cómo en [schools.nyc.gov/FWC](https://schools.nyc.gov/FWC).

## 4. RECIBA Y ACEPTE LA OFERTA DE SU HIJO

Puede acceder a los resultados de su hijo en la cuenta de MySchools.

### PARA 3-K

Sus resultados pueden incluir una oferta de cupo a un programa de 3-K. Debido a la alta demanda y a la limitada disponibilidad de cupos, no todos los aspirantes tienen garantizada una oferta de cupo a los programas de 3-K.

### Para prekínder

Sus resultados incluirán una oferta de cupo para un programa de prekínder.

La oferta de 3-K/prekínder (**marque una**) de mi hijo es para: \_\_\_\_\_.

Acepte su oferta y comuníquese con la escuela para inscribirse.

Maneje las listas de espera si le interesa una oferta de lista de espera.

## 4.1 ¿Quién puede solicitar el ingreso?

### 3-K

Solicite el ingreso a 3-K durante el año en que su hijo cumple 3 años. A principios de 2025, todas las familias de la Ciudad de Nueva York con niños nacidos en 2022 pueden solicitar el ingreso a los programas gratuitos o de bajo costo y de día completo de 3-K para ingresar en septiembre de 2025. Los programas de 3-K se ofrecen en los 32 distritos escolares.

- Los niños tienen prioridad para asistir a los programas de 3-K en los distritos escolares donde viven, pero las familias de cualquier distrito pueden solicitar el ingreso a escuelas de toda la Ciudad para ingresar en septiembre de 2025.
- Debido a la alta demanda y a la limitada disponibilidad de cupos, no todos los aspirantes tienen garantizada una oferta de cupo a los programas de 3-K.

### PREKÍNDER

Solicite el ingreso a prekínder durante el año en que su hijo cumple 4 años. A principios de 2025, todas las familias de la Ciudad de Nueva York con niños nacidos en 2021 pueden solicitar el ingreso a los programas gratuitos o de bajo costo y de día completo de prekínder para ingresar en septiembre de 2025.

- Las familias con niños que actualmente asisten a un programa para 3 años, entre ellos 3-K, en una escuela o un centro que ofrece prekínder deben solicitar el ingreso al programa de prekínder para garantizar su cupo allí.
- Hay un cupo de prekínder para cada niño de 4 años en la Ciudad de Nueva York.

**CONSEJO** Algunas escuelas ofrecen cupos adicionales gratuitos o de bajo costo de 3-K y prekínder para familias que reúnen los requisitos de ingreso económico y necesidades (obtenga más información en la [sección 4.2](#)).

## 4.2 Explore programas

Antes de que comience el período de solicitud de ingreso, puede utilizar [MySchools.nyc](https://www.myschools.nyc.gov) para explorar las opciones de programas para la primera infancia (sepa cómo hacerlo en la [sección 2.0](#)). Visite los sitios web de las escuelas o comuníquese directamente con ellas para estar al tanto de los recursos o sesiones informativas para las familias interesadas.

## TIPOS DE CUPOS

Existen tres tipos de cupos de 3-K y prekínder: Una misma escuela puede ofrecer uno, dos o los tres tipos de cupos, que varían principalmente en cuanto a horas y requisitos de admisión.

TIPOS DE CUPOS DE 3-K Y PREKÍNDER			
Tipo	Costo	Horas	Requisitos
<b>Cupos de día escolar regular</b>	Gratuitos	Ofrecen cuidado y educación infantil durante 6 horas y 20 minutos al día a lo largo del año escolar, generalmente de septiembre a junio.	<p>No tienen requisitos adicionales.</p> <ul style="list-style-type: none"> <li>• Todos los niños de NYC nacidos en 2021 tienen derecho a un cupo de prekínder de día escolar regular.</li> <li>• Todos los niños de NYC nacidos en 2022 tienen derecho a un cupo de 3-K de día escolar regular.</li> </ul>
<b>Cupos de día y año escolar prolongado</b>	Gratuitos o de bajo costo	Ofrecen cuidado y educación infantil por hasta 10 horas al día durante el año.	<p>Se basan en los ingresos y las necesidades de la familia.</p> <p>Si recibe una oferta de cupo de <b>día y año escolar prolongado</b>, deberá llenar una solicitud de cuidado infantil en <a href="http://MyCity.nyc.gov">MyCity.nyc.gov</a> para confirmar que su hijo reúne los requisitos.</p>
<b>Cupos de Head Start</b>	Gratuitos	Ofrecen cuidado y educación infantil por hasta 10 horas al día durante el año.	<p>Se basan en los ingresos y las necesidades de la familia.</p> <p>Si recibe una oferta de cupo, la escuela se comunicará directamente con usted para verificar si su hijo reúne los requisitos.</p>

## REQUISITOS DE LOS TIPOS DE CUPOS

### Programas de día y año escolar prolongado

Su ingreso económico es inferior a una determinada cantidad Y tiene al menos una de las siguientes razones aprobadas para recibir el servicio:

- Trabaja un promedio de 10 horas o más por semana.
- Participa en un programa educativo o de formación vocacional.
- Lleva buscando trabajo por un período de hasta seis meses (incluye el tiempo en el que ha recibido subsidio por desempleo).
- Se encuentra en una vivienda temporal.
- Recibe servicios para víctimas de violencia doméstica.
- Participa en un programa aprobado de tratamiento por abuso de drogas.

### Programas Head Start

Su hijo podría reunir los requisitos si al menos una de estas categorías se aplica a su familia:

- Está inscribiendo a un niño que se encuentra en cuidado de crianza temporal.
- Recibe beneficios de Seguridad de Ingreso Suplementario (*Supplemental Security Income, SSI*).
- Recibe asistencia en efectivo de la Administración de Recursos Humanos (*Human Resources Administration, HRA*).
- Se encuentra en una vivienda temporal.
- Los ingresos económicos de su familia son inferiores a una determinada cantidad.
- Recibe cupones de alimentos del Programa de Asistencia Nutricional Suplementaria (*Supplemental Nutrition Assistance Program, SNAP*).

Para buscar escuelas con cupos de día y año escolar prolongado o de Head Start, haga clic en "Tipos de cupos" (*Seat Type*) en MySchools y seleccione "Día/año escolar prolongado" (*Extended Day and Year*) o "Head Start".

## TIPOS DE SEDES

Los programas de 3-K y prekínder se ofrecen en una variedad de sedes. Cada tipo de sede proporciona entornos de aprendizaje seguros y enriquecedores. Puede optar por solicitar un cupo a los programas en cualquiera o en todas estas sedes, dependiendo de lo que prefiera su familia.



### **Centros de Educación Temprana de la Ciudad de Nueva York (*New York City Early Education Centers, NYCEEC*)**

Son organizaciones comunitarias con experiencia en la primera infancia. Los centros NYCEEC pueden ser escuelas privadas, centros de cuidado infantil u otros lugares que se asocian con el Sistema de Escuelas Públicas de la Ciudad de Nueva York (*NYC Public Schools, NYCPS*) para ofrecer 3-K o prekínder. Muchos de ellos también ofrecen la opción de traer al niño más temprano o recogerlo más tarde con un costo adicional.

#### **Considere esta opción si...**

- Su hijo asiste actualmente al centro que le interesa.
- Su hijo tiene un hermano que también asiste al centro que le interesa.
- Está interesado en opciones ubicadas cerca de su lugar de trabajo o de la escuela de sus hijos, no solo donde vive su familia.
- Su familia recibe servicios sociales de la organización que ofrece este programa para la primera infancia.
- Necesita traer a su hijo más temprano al programa u opciones para después de clases. Muchos programas ofrecen la opción de traer al niño más temprano o recogerlo más tarde y algunos también ofrecen cupos de día y año escolar prolongado o de Head Start.



### **Escuelas primarias públicas de NYC (escuelas de distrito)**

Algunas ofrecen programas de 3-K y de prekínder.

#### **Considere esta opción si...**

- Su hijo asiste actualmente a la escuela.
- Tiene un hijo mayor que ya asiste a la escuela.
- Quiere que su hijo asista a un programa en una escuela primaria.



### **Centros de prekínder**

Son administrados por personal del NYCPS y solo ofrecen servicios hasta la etapa anterior a kínder.

#### **Considere esta opción si...**

- Su hijo asiste actualmente a un centro de prekínder.
- Quiere que su hijo asista a un programa en un entorno en el que solo haya otros niños pequeños.



## Cuidado infantil familiar (*Family Child Care, FCC*)

Ofrecen **solamente programas para bebés y niños pequeños y 3-K** (no prekínder) en casas particulares a través de un proveedor calificado y certificado.

### Considere esta opción si...

- Su hijo ya asiste a este programa.
- Quiere que su hijo aprenda en un entorno con niños de distintas edades, que podría incluir hermanos, con niños de seis semanas a 3 años.
- Prefiere que su hijo asista a 3-K en una casa particular previo a la transición a prekínder en un centro o una escuela el próximo año.
- Necesita traer a su hijo más temprano al programa u opciones para después de clases. Muchas sedes ofrecen la opción de traer al niño más temprano o recogerlo más tarde y algunas también ofrecen cupos de día y año escolar prolongado.

## PROGRAMAS DE IDIOMA DUAL Y REFUERZO LINGÜÍSTICO

Algunas opciones de prekínder también ofrecen un programa de Idioma Dual, en el cual los estudiantes reciben enseñanza en dos idiomas: inglés y otro idioma. Puede obtener más información sobre programas específicos de Idioma Dual en MySchools y comunicándose con ellos directamente. Algunas opciones de 3-K y prekínder (principalmente los centros NYCEEC) ofrecen refuerzo lingüístico a las familias cuyo idioma en el hogar no es el inglés. Los refuerzos lingüísticos pueden incluir uno o más de lo siguiente:

- Un miembro del personal que domina el idioma materno del estudiante y que está disponible para ayudarlo y a las familias.
- Servicios de interpretación en reuniones con la familia.
- Traducción de comunicaciones en el idioma materno de la familia.
- Personal docente que contribuye a que el inglés y el idioma materno del estudiante se perfeccionen de manera continua durante el día escolar.

Los programas de Idioma Dual y los programas para la primera infancia que ofrecen refuerzo lingüístico les dan prioridad a los estudiantes en función de su idioma materno. Para obtener más información sobre programas de Idioma Dual o programas con refuerzo lingüístico, envíe un correo electrónico a [earlychildhoodpolicy@schools.nyc.gov](mailto:earlychildhoodpolicy@schools.nyc.gov) o llame al **311**.

## PROGRAMAS DE PREKÍNDER EN ESCUELAS *CHARTER* Y DE MEDIO DÍA

También puede buscar programas de prekínder en escuelas *charter* y de medio día en MySchools. Sin embargo, estos programas tienen procesos de admisión a prekínder aparte; esto quiere decir que no puede agregar programas de prekínder en escuelas *charter* o de medio día a la solicitud de prekínder de su hijo. Comuníquese directamente con estas escuelas para obtener más información y averiguar cómo solicitar el ingreso. Las **escuelas *charter*** son escuelas públicas gratuitas que funcionan de forma independiente del NYCPS. Los estudiantes que reúnen los requisitos para asistir a un programa de prekínder también tienen derecho a solicitar el ingreso a una escuela *charter*. Para obtener más información, visite [schools.nyc.gov/Charters](http://schools.nyc.gov/Charters) o llame al **212-374-5419**.



## 4.3 Cómo se determinan las ofertas de cupo

¿Cómo puede saber qué probabilidades tiene su hijo de obtener una oferta de cupo en un programa concreto? Para responder esta pregunta es necesario comprender primero cómo se determinan las ofertas de cupo. Los niños reciben ofertas de 3-K y prekínder según cuatro factores clave:



### LAS OPCIONES DE SU SOLICITUD

Las opciones que incluya en la solicitud de su hijo Y el orden en que lo haga son muy importantes. Una escuela puede ofrecer más de un solo programa. Cada opción contaría como una opción de programa diferente en su solicitud. Incluya hasta 12 programas en la solicitud en su verdadero orden de preferencia, poniendo su primera opción en el primer lugar. Esa es la mejor estrategia. A su hijo se le considerará primero para el programa que colocó en primer lugar. Si ese programa no puede hacerle una oferta de cupo, se le considerará para su segunda opción, de la misma manera que si lo hubiera colocado como primera opción y así sucesivamente. El NYCPS intentará hacerle una oferta para la opción más alta posible en su solicitud, en función de los otros tres factores que se indican más abajo.



### LA DISPONIBILIDAD DE CUPOS DE CADA PROGRAMA

Cada programa tiene un número determinado de cupos disponibles. Si un programa tiene más aspirantes que cupos, se utilizarán las prioridades de admisión para determinar las ofertas de cupo.



### LAS PRIORIDADES DE ADMISIÓN DE CADA PROGRAMA

Los programas les pueden dar prioridad de admisión a diferentes grupos de aspirantes antes que a otros. Se considerará primero a todos los aspirantes que estén en el primer grupo de prioridad del programa. Después, si quedan cupos disponibles, se considerará a los aspirantes del segundo grupo de prioridad y así sucesivamente. Su prioridad para un programa no se verá afectada por el lugar en el que lo clasificó en su solicitud.



### NÚMEROS ASIGNADOS AL AZAR

A cada aspirante se le asigna un número al azar como parte del proceso de admisión. Si un programa tiene menos cupos que aspirantes dentro de un grupo de prioridad, estos números al azar determinarán el orden en el que se les ofrecerá cupo a los estudiantes.

#### **CONSEJO**

Consulte el **reverso de la contraportada** para ver un ejemplo de cómo los aspirantes obtienen una oferta de cupo para un programa.

## POR QUÉ SON IMPORTANTES LAS PRIORIDADES DE ADMISIÓN

Su hijo tiene más probabilidades de ingresar a unos programas que a otros. Cuando hay más aspirantes que cupos disponibles, un programa no puede hacer ofertas a todos ellos. En estos casos, las ofertas se hacen en función de los grupos de estudiantes que tienen la prioridad de admisión más alta para asistir a ese programa.

- Todos los aspirantes del grupo de prioridad 1 son considerados en primer lugar.
- Después, si quedan cupos disponibles, se considerará a los aspirantes en el grupo de prioridad 2 y así sucesivamente.
- El nivel de demanda de los programas varía. Algunos programas aceptan aspirantes de la mayoría o de todos los grupos de prioridad, mientras que otros solo aceptan aspirantes del primer grupo de prioridad.

**CONSEJO** Puede consultar las prioridades de admisión de cada programa en su página en MySchools. En función de esto, puede determinar el grupo de prioridad de su hijo para ese programa y averiguar qué grupos de estudiantes recibieron ofertas el año pasado. Esta información lo ayudará a conocer las probabilidades que tiene su hijo de recibir una oferta para un programa en particular.

## TIPOS DE PRIORIDADES DE ADMISIÓN



### Prioridad de estudiante actual

Su hijo tiene prioridad para permanecer en su escuela actual, si es el caso. Si desea que su hijo siga asistiendo a la escuela actual, debe incluirla en su solicitud e indicar que su hijo es un estudiante actual en esa escuela.



### Prioridad de hermanos

Si su hijo tiene un hermano en una de las escuelas que usted incluye en la solicitud, tiene más probabilidades de ser admitido allí.

- Por "hermano" se entiende hermano o hermana del aspirante (entre ellos medios hermanos, medias hermanas, hermanastros, hermanastras, hermanos y hermanas de acogida) que viva en la misma casa y esté actualmente preinscrito(a) o matriculado(a) en dicha escuela, y que estará matriculado(a) en dicha escuela en septiembre de 2025. Lo anterior incluye a los estudiantes inscritos en programas del Distrito 75 que compartan instalaciones con la escuela.
- Si además tiene un hijo mayor que solicita el ingreso a prekínder o a kínder para 2025 y todavía no ha recibido la oferta, debe incluir los datos de cada uno de sus hijos y el nombre de la escuela a la que desea que asistan juntos. Su hijo menor recibirá prioridad de hermanos para 3-K o prekínder en la escuela en la que su hermano mayor reciba una oferta de cupo, si usted incluyó el programa de prekínder o 3-K de esa escuela y si esa escuela ofrece 3-K o prekínder.



### Prioridad de distrito

Su distrito escolar (1-32) se determina según la dirección de su casa. Su hijo tiene prioridad para asistir a 3-K o prekínder en los centros de prekínder y en las escuelas públicas de la Ciudad de Nueva York en el distrito escolar en el que vive.



## Prioridad zonal

- La mayoría de las familias de la Ciudad de Nueva York tienen una escuela primaria zonal. Eso significa que los niños que viven en la zona o el área alrededor de la escuela tienen prioridad para asistir a esa escuela. Si tiene una escuela pública zonal que ofrece un programa de 3-K o prekínder, su hijo tiene prioridad para asistir allí.
- Tenga en cuenta que las familias que viven en los Distritos 1, 7 y 23 no tienen una escuela zonal; los niños que viven en esos distritos tienen prioridad para asistir a todas las escuelas de su distrito.

**CONSEJO** Para averiguar si su hijo tiene una escuela zonal y buscar su distrito escolar, visite [schoolsearch.schools.nyc](https://schoolsearch.schools.nyc) o llame al **311**.

## PROGRAMA DE 3-K PRIORIDADES DE ADMISIÓN

Los aspirantes reciben ofertas en el siguiente orden, según el tipo de sede del programa.



### Centros de Educación Temprana de la Ciudad de Nueva York (*NYC Early Education Centers, NYCEEC*)

1. Niños actualmente inscritos en el NYCEEC.
2. Niños que tienen hermanos inscritos en el NYCEEC.
3. Niños cuyas familias actualmente reciben servicios sociales gratuitos o subsidiados de la organización que administra el programa de 3-K del centro.
4. Otros niños que viven en el distrito\*.
5. Todos los demás niños.



### Escuelas zonales (de distrito)

1. Niños que viven en la zona y que tendrán un hermano en la escuela.
2. Otros niños que viven en la zona.
3. Niños que viven en el distrito y que tendrán un hermano en la escuela.
4. Niños que viven fuera del distrito y que tendrán un hermano en la escuela.
5. Otros niños que viven en el distrito.
6. Otros niños que viven fuera del distrito.



### Escuelas no zonales

1. Niños que viven en el distrito y que tendrán un hermano en la escuela.
2. Niños que viven fuera del distrito y que tendrán un hermano en la escuela.
3. Otros niños que viven en el distrito.
4. Otros niños que viven fuera del distrito.



### **Centros de prekínder**

1. Niños que viven en el distrito y que tendrán un hermano en el centro de prekínder.
2. Niños que viven fuera del distrito y que tendrán un hermano en el centro de prekínder.
3. Otros niños que viven en el distrito.
4. Otros niños que viven fuera del distrito.



### **Cuidado infantil familiar (*Family Child Care, FCC*)**

1. Niños inscritos actualmente en la sede de FCC.
2. Niños que tendrán un hermano en la sede de FCC.
3. Niños cuyas familias actualmente reciben servicios sociales gratuitos o subsidiados de la organización que administra la sede de FCC.
4. Otros niños que viven en el distrito\*.
5. Todos los demás niños.

\* Estas prioridades no se aplican a los cupos de Head Start ni a los de día y año escolar prolongado.

## **PROGRAMA DE PREKÍNDER PRIORIDADES DE ADMISIÓN**

Los aspirantes reciben ofertas en el siguiente orden, según el tipo de sede del programa.



### **Centros de Educación Temprana de la Ciudad de Nueva York (*NYC Early Education Centers, NYCEEC*)**

1. Niños que actualmente asisten al centro de 3-K o a otro programa para niños de 3 años.
2. Niños que tienen hermanos en el centro.
3. Niños cuyas familias actualmente reciben servicios sociales gratuitos o subsidiados de la organización que administra el programa de prekínder del centro.
4. Niños que hablan un idioma distinto del inglés y en el cual se especializa el centro, si corresponde.
5. Todos los demás niños.



### **Escuelas zonales (de distrito) del DOE**

1. Niños que actualmente asisten a 3-K en la escuela\*\*.
2. Niños que viven en la zona y que tienen un hermano en la escuela.
3. Otros niños que viven en la zona.
4. Niños que viven en el distrito y que tienen un hermano en la escuela.
5. Niños que viven fuera del distrito y que tienen un hermano en la escuela.
6. Otros niños que viven en el distrito.
7. Otros niños que viven fuera del distrito.



## Escuelas no zonales del DOE

1. Niños que actualmente asisten a 3-K en la escuela\*\*.
2. Niños que viven en el distrito y que tienen un hermano en la escuela.
3. Niños que viven fuera del distrito y que tienen un hermano en la escuela.
4. Otros niños que viven en el distrito.
5. Otros niños que viven fuera del distrito.



## Centros de prekínder

1. Niños que actualmente asisten a 3-K en el centro de prekínder\*\*.
2. Niños que viven en el distrito en el que se encuentra el centro de prekínder.
3. Niños que viven fuera del distrito.

\*\* Si hay más aspirantes que son estudiantes actuales que cupos disponibles en un programa de prekínder, estos estudiantes recibirán ofertas en ese programa de acuerdo con las prioridades de admisión en el orden descrito en las prioridades 2.<sup>a</sup> a 7.<sup>a</sup> para las escuelas zonales, en las prioridades 2.<sup>a</sup> a 5.<sup>a</sup> para las escuelas no zonales y los NYCEEC, o en las prioridades 2.<sup>a</sup> y 3.<sup>a</sup> para los centros de prekínder.

## 4.4 Solicite el ingreso a 3-K o prekínder

Marque su calendario. **El plazo para presentar la solicitud de 3-K/prekínder (marque una) es el \_\_\_\_\_.**

Cuando comience el período de solicitud de ingreso, podrá acceder a la solicitud de su hijo en su cuenta de MySchools. Puede incluir hasta 12 opciones de programas en esta solicitud.

- Coloque estas opciones de programas en su verdadero orden de preferencia, poniendo su primera opción en el primer lugar. Los programas nunca sabrán si son su primera o su última opción.
- Algunos proveedores de prekínder ofrecen más de un programa en una sede; por eso, es importante que incluya el programa correcto —por ejemplo, el de Idioma Dual— en su solicitud.
- La única persona que puede presentar una solicitud de ingreso en nombre de un niño es el padre o tutor a cargo de la custodia principal.
- Todas las solicitudes que se reciban dentro del plazo serán consideradas por igual. **No hay ninguna ventaja en presentar la solicitud con antelación.** Puede hacer cambios en su solicitud y reenviarla en cualquier momento antes de que venza el plazo.

## CÓMO SOLICITAR EL INGRESO

Puede solicitar el ingreso de una de las siguientes maneras:



**Por internet, en MySchools.nyc. Recomendado.** Durante el período de solicitud de ingreso, esta opción está disponible las 24 horas del día, 7 días a la semana.

Es posible enviar la solicitud por internet en árabe, bengalí, chino, coreano, criollo haitiano, español, francés, inglés, ruso o urdu. No olvide hacer clic en **“Enviar solicitud”** (*Submit Application*). Cuando vea el **confeti** sabrá que hemos recibido la solicitud de su hijo.



**Por teléfono, llamando al 718-935-2009.** Estamos disponibles de lunes a viernes de 8 a. m. a 6 p.m.

**A través de un Centro de Bienvenida a las Familias.** Obtenga la información más reciente sobre los horarios y las sedes en [schools.nyc.gov/FWC](https://schools.nyc.gov/FWC).

¿Planea solicitar el ingreso por teléfono o a través de un Centro de Bienvenida a las Familias? Hay servicios de interpretación en más de 200 idiomas: puede hacer preguntas y solicitar información sobre el proceso de admisión en su idioma.

### Para familias con varios hijos que solicitan el ingreso a 3-K o prekínder

Si quiere que sus hijos asistan al mismo programa, puede solicitar el ingreso para todos ellos al mismo tiempo con su cuenta de MySchools. Después de agregar a todos los estudiantes, debe indicar qué niños tienen la misma edad (tales como mellizos) cuando envíe su solicitud.

## 4.5 Reciba su oferta

Las ofertas de cupo de 3-K y prekínder se hacen en la primavera. Cuando las ofertas están disponibles, las familias que presentaron su solicitud pueden acceder a sus resultados en MySchools; también pueden optar por recibir su carta con los resultados por correo postal.

**Para aspirantes a 3-K** La carta puede incluir una oferta para un programa de 3-K. Debido a la alta demanda y a la limitada disponibilidad de cupos, no todos los aspirantes tienen garantizada una oferta de cupo a los programas de 3-K.

**Para aspirantes a prekínder** La carta incluye una oferta a un programa de prekínder.

## SU OFERTA DE CUPO

La oferta de mi hijo es para \_\_\_\_\_, y el plazo para aceptar esta oferta es el \_\_\_\_\_ **(llene los espacios en blanco)**.

## PRÓXIMOS PASOS

- **Acepte la oferta de cupo de su hijo** a más tardar en el plazo indicado. De esta forma, confirmará el cupo de su hijo en el programa. Puede aceptarla por internet, a través de su cuenta de MySchools, o comunicándose directamente con la escuela. Le recomendamos que acepte la oferta de su hijo, incluso si tiene la esperanza de recibir una oferta de lista de espera; esto no afectará sus probabilidades de recibir una oferta de lista de espera más adelante.
- **Inscríbase.** Pregunte en la escuela de su hijo sobre qué debe hacer a continuación y programe una hora para inscribirlo. Utilice la lista de verificación para la inscripción que figura en la [sección 1.5](#) para saber qué debe presentar, así como los requisitos de vacunación.

## LISTAS DE ESPERA

Los programas utilizan las listas de espera para cubrir los cupos disponibles después de que se hacen las ofertas. Sus resultados de 3-K o prekínder incluirán una lista de los programas en los que su hijo está automáticamente en la lista de espera.

- Su hijo está automáticamente en la lista de espera de cada programa que haya clasificado en la solicitud por encima del que le ofreció un cupo.
- Si su hijo recibió una oferta para el programa que incluyó en primer lugar, no estará en ninguna lista de espera de forma automática.
- Si su hijo no recibió una oferta de 3-K, o si recibió una oferta de 3-K o prekínder para un programa que usted no incluyó en su solicitud, entonces su hijo estará automáticamente en la lista de espera de todos los programas de su solicitud.
- Una vez que finalice el plazo de solicitud (incluso después de recibir los resultados de su hijo), puede agregarlo a las listas de espera de otros programas. Esto es opcional y no hay límite para la cantidad de listas de espera a las que puede agregar a su hijo.
- Después de que los resultados de 3-K o prekínder estén disponibles, puede utilizar su cuenta de MySchools para averiguar la posición de su hijo en las listas de espera y para aceptar o rechazar cualquier oferta de lista de espera.
- Si una escuela puede ofrecerle un cupo de la lista de espera a su hijo, se comunicará directamente con usted. Obtenga más información en [schools.nyc.gov/Waitlists](https://schools.nyc.gov/Waitlists).

**CONSEJO** ¿Busca un cupo de 3-K o prekínder para el año escolar en curso? Utilice [MySchools.nyc](https://MySchools.nyc.gov) para explorar las opciones de programas. Envíe un correo electrónico a [ESEnrollment@schools.nyc.gov](mailto:ESEnrollment@schools.nyc.gov) si necesita ayuda para encontrar una escuela con cupos disponibles. También puede comunicarse directamente con las escuelas para inscribirse.

# Las opciones de mi solicitud

- 1 \_\_\_\_\_
- 2 \_\_\_\_\_
- 3 \_\_\_\_\_
- 4 \_\_\_\_\_
- 5 \_\_\_\_\_
- 6 \_\_\_\_\_
- 7 \_\_\_\_\_
- 8 \_\_\_\_\_
- 9 \_\_\_\_\_
- 10 \_\_\_\_\_
- 11 \_\_\_\_\_
- 12 \_\_\_\_\_



Explore sus opciones de escuelas y programas, y solicite el ingreso en **MySchools.nyc**.





# ESCUELA PRIMARIA

## De kínder a 5.º grado

### Kínder

Para niños nacidos en 2020

### Dotados y Talentosos (*Gifted & Talented, G&T*)

Para niños de kínder a 4.º grado que reúnen los requisitos.



**CONSEJO** Vea nuestra serie de videos sobre el proceso de admisión a kínder en [schools.nyc.gov/K](https://schools.nyc.gov/K). Le explicaremos cómo explorar escuelas, crear una cuenta de MySchools y solicitar el ingreso.



### ¿Nuevo en las escuelas públicas de NYC?

Visite [schools.nyc.gov/NewStudents](https://schools.nyc.gov/NewStudents) o llame al **718-935-2009** para informarse sobre qué debe hacer.



37



# 5.0 KÍNDER

Llene los espacios en blanco de esta lista de pasos.

## 1. INFÓRMESE SOBRE LOS PROCESOS DE ADMISIÓN A KÍNDER

Apúntese a la lista de correos electrónicos del proceso de admisión a kínder en [schools.nyc.gov/SignUp](https://schools.nyc.gov/SignUp). Le enviaremos actualizaciones y recordatorios durante todo el proceso.

Lea esta guía. Visite [schools.nyc.gov/K](https://schools.nyc.gov/K) para obtener la información más reciente sobre los plazos y las sesiones informativas del proceso de admisión de este año.

Asista a una sesión informativa sobre el proceso de admisión a kínder.

Asistiré a una sesión informativa el \_\_\_\_\_.

## 2. EXPLORE LAS ESCUELAS ANTES DE QUE COMIENZE EL PERÍODO DE SOLICITUD DE INGRESO

Utilice [MySchools.nyc](https://myschools.nyc.gov) para conocer las opciones de kínder, incluyendo programas de Idioma Dual y programas para Dotados y Talentosos (*Gifted & Talented*, G&T). Para obtener información sobre cómo utilizar MySchools, vea la [sección 2.0](#).

Para averiguar cuál es su distrito escolar (1-32) y si a su hijo le corresponde una escuela zonal, ingrese su dirección en [schoolsearch.schools.nyc](https://schoolsearch.schools.nyc.gov) o llame al **311**.

Mi distrito escolar es \_\_\_\_\_ y **(marque una opción)**:

La escuela primaria zonal de mi hijo es \_\_\_\_\_.

Mi hijo no tiene una escuela primaria zonal.

Asista a los días de puertas abiertas o visitas guiadas. Consulte el [calendario de MySchools](#) para ver las fechas, horarios y sedes, o visite los sitios web de los programas para obtener la información más reciente sobre sesiones informativas, recursos e información de contacto.

## 3. MARQUE SU CALENDARIO Y SOLICITE EL INGRESO

Sepa cuándo solicitar el ingreso a kínder.

El plazo para solicitar el ingreso a kínder es \_\_\_\_\_.

Solicite el ingreso a kínder antes del plazo indicado. ¿Cómo piensa solicitar el ingreso?

**Marque una opción:**

Por internet, en [MySchools.nyc](https://myschools.nyc.gov).

Por teléfono, llamando al **718-935-2009**.

A través de un Centro de Bienvenida a las Familias. Vea cómo en [schools.nyc.gov/FWC](https://schools.nyc.gov/FWC).

## 4. RECIBA Y ACEPTE LA OFERTA DE SU HIJO

Vea la oferta de cupo para kínder de su hijo en MySchools. La carta con la oferta también incluirá información sobre las listas de espera y los próximos pasos.

La oferta de cupo para kínder de mi hijo es para: \_\_\_\_\_.

Puede aceptar su oferta por internet, a través de MySchools, o comunicándose directamente con la escuela. Luego, programe una hora con su nueva escuela para inscribirse.

## 5.1 ¿Quién puede solicitar el ingreso?

Las familias de la Ciudad de Nueva York con hijos nacidos en 2020 pueden solicitar el ingreso a programas de kínder durante el año escolar 2024–2025. Todos los niños de esta edad tienen garantizado un cupo de kínder en una escuela pública en el otoño de 2025. Esto incluye a los niños que actualmente asisten a programas de prekínder en los Centros de Educación Temprana de la Ciudad de Nueva York (*New York City Early Education Centers, NYCEEC*), en las escuelas públicas del NYCPS (escuelas de distrito), en los centros de prekínder, en las escuelas *charter* y en las escuelas privadas o parroquiales, así como los niños que comenzarán la escuela por primera vez.

**CONSEJO** Algunas escuelas primarias ofrecen programas de prekínder. Si su hijo asiste a un programa de prekínder en una escuela y usted desea que continúe su educación primaria allí, deberá de todos modos solicitar el ingreso a kínder.

## 5.2 Explore las escuelas primarias

Usted puede incluir dos tipos de escuelas en la solicitud de ingreso a kínder de su hijo.



### Escuelas zonales

La mayoría de las familias de la Ciudad de Nueva York tienen una **escuela primaria zonal**. Si tiene una, significa que vive en un área designada alrededor de una escuela en particular y sus hijos reciben prioridad para asistir a ella. La mayoría de los niños asisten a su escuela primaria zonal y la mayoría de las escuelas zonales ofrecen cupos de kínder a todos los estudiantes del área. Algunas escuelas tienen capacidad para ofrecerles cupo a estudiantes que viven fuera de la zona.

**CONSEJO** Si desea que su hijo asista a una escuela zonal, debe incluirla en la solicitud. Si no es su primera opción, no es necesario que la coloque en primer lugar: independientemente de que clasifique su escuela zonal como primera o última opción, su hijo tendrá la misma prioridad para asistir a ella.



### Escuelas no zonales

Las **escuelas no zonales** no tienen una zona. Las familias de todo el distrito o condado tienen prioridad para asistir a ellas. La mayoría de las escuelas no zonales otorgan prioridad a los estudiantes que tienen hermanos mayores que asisten a esa misma escuela, a sus alumnos de prekínder o a quienes viven en el distrito.

En la Ciudad de Nueva York, hay tres distritos escolares —Distritos 1, 7 y 23— que solo tienen escuelas no zonales. Esto quiere decir que **todos** los estudiantes que viven en uno de estos distritos tienen prioridad de admisión en todas las escuelas de su distrito.

## **DOTADOS Y TALENTOSOS (*GIFTED & TALENTED, G&T*)**

Los programas para estudiantes Dotados y Talentosos (*Gifted & Talented, G&T*) ofrecen enseñanza acelerada para los niños de escuela primaria que reúnen los requisitos.

Para que se le considere en este programa, su hijo debe cumplir con los requisitos. Si está interesado en los programas G&T, puede incluirlos en su solicitud de ingreso a kínder junto con otros programas que no sean G&T, en su verdadero orden de preferencia. Si incluye al menos un programa G&T como opción en su solicitud, su hijo será evaluado para determinar si reúne los requisitos. Tenga en cuenta que las escuelas podrían ofrecer más de un programa. Si decide solicitar el ingreso a más de un programa en la misma escuela, cada programa contará como una opción distinta en la solicitud de su hijo. Para obtener la información más reciente sobre el proceso de admisión a los programas G&T, además de cómo solicitar el ingreso, visite [schools.nyc.gov/GT](https://schools.nyc.gov/GT).

## **PROGRAMAS DE IDIOMA DUAL**

Algunas escuelas primarias también ofrecen programas de Idioma Dual. Estos programas dan clases tanto en inglés como en otro idioma. El objetivo de estos programas es que los estudiantes sean capaces de leer, escribir y hablar en ambos idiomas. Para solicitar el ingreso a un programa de Idioma Dual, inclúyalo en la solicitud de su hijo. Tenga en cuenta que las escuelas podrían ofrecer más de un programa. Si decide solicitar el ingreso a más de un programa en la misma escuela, cada programa contará como una opción distinta en la solicitud de su hijo.

## **ESCUELAS *MAGNET***

Algunas escuelas primarias, conocidas como escuelas *magnet*, ofrecen un plan de estudios elaborado en torno a un tema específico. El objetivo de estas escuelas es atraer a un grupo diverso de aspirantes y tradicionalmente han recibido estudiantes de fuera de su zona o distrito. Aunque algunas escuelas tienen la palabra "*magnet*" en el nombre, solo las que actualmente reciben fondos del Programa de Ayuda para Escuelas *Magnet* (*Magnet Schools Assistance Program, MSAP*) figuran como "escuela *magnet*" en su página del directorio de [MySchools.nyc](https://myschools.nyc.gov).

## **SPECIAL MUSIC SCHOOL**

Hay una escuela primaria que exige una audición como parte de su proceso de admisión. Si agrega Special Music School a la solicitud de su hijo, se comunicarán con usted para ofrecerle detalles sobre las audiciones. Para obtener más información, visite [kaufmanmusiccenter.org/sms](https://kaufmanmusiccenter.org/sms).

## **ESCUELAS *CHARTER***

Las escuelas *charter* son escuelas públicas gratuitas que funcionan de forma independiente del Sistema de Escuelas Públicas de la Ciudad de Nueva York (*NYC Public Schools, NYCPS*) y están abiertas a todos los estudiantes de la Ciudad de Nueva York. Todos los estudiantes que reúnen los requisitos para solicitar el ingreso a las escuelas primarias públicas del NYCPS también pueden solicitar el ingreso a las escuelas *charter*. Las escuelas *charter* tienen un proceso de admisión aparte. Si desea solicitar el ingreso a kínder en una escuela primaria *charter*, comuníquese directamente con esa escuela para averiguar cómo hacerlo. Obtenga más información en [schools.nyc.gov/Charters](https://schools.nyc.gov/Charters).

## 5.3 Cómo se determinan las ofertas de cupo

Los niños reciben las ofertas de kínder en función de cuatro factores clave:

### LAS OPCIONES DE SU SOLICITUD

Los programas de kínder que usted incluya en la solicitud de su hijo Y el orden en el que lo haga son muy importantes. Incluya hasta 12 opciones en la solicitud de su hijo en su verdadero orden de preferencia, poniendo su opción favorita en el primer lugar. Su hijo recibirá una oferta para la opción más alta posible, en función de los otros tres factores que se indican más abajo. En algunos casos, su hijo puede recibir una oferta de cupo para una escuela que no incluyó en su solicitud.

### LA DISPONIBILIDAD DE CUPOS DE CADA PROGRAMA

Los programas de kínder tienen distintos tamaños y niveles de demanda. Cada programa de kínder tiene un número determinado de cupos disponibles. Si un programa tiene más aspirantes que cupos, no podrá hacer ofertas a todos los interesados. Las ofertas se harán según las prioridades de admisión y los números asignados al azar.

### LAS PRIORIDADES DE ADMISIÓN DE CADA PROGRAMA

Su hijo tiene mayores probabilidades de recibir una oferta en unos programas de kínder que en otros. Los programas de kínder dan prioridad de admisión a determinados grupos de aspirantes antes que a otros como, por ejemplo, los estudiantes que tienen hermanos en la escuela. Las prioridades de admisión de un programa determinan el orden en el que se considera a los grupos específicos de aspirantes para la asignación de cupos. Se considerará primero a todos los aspirantes que estén en el grupo de prioridad 1 del programa. Después, si quedan cupos disponibles, se considerará a los estudiantes en el grupo de prioridad 2 y así sucesivamente.

### LOS NÚMEROS ASIGNADOS AL AZAR

A cada aspirante a kínder se le asigna también un número al azar. Si un programa tiene menos cupos que aspirantes dentro de un grupo de prioridad, estos números al azar determinarán el orden en el que se les ofrecerá cupo a los estudiantes.

**CONSEJO** Consulte el **reverso de la contraportada** de esta guía para ver un ejemplo.

## CONOZCA SUS PROBABILIDADES

En MySchools puede informarse sobre las prioridades de admisión de una escuela y sobre quiénes recibieron una oferta el año pasado. Esa información es útil para saber qué probabilidades tiene su hijo de recibir una oferta de cupo para una escuela determinada.

- Averigüe en qué grupo de prioridad está su hijo en cada uno de los programas de interés. Su hijo estará en un grupo de prioridad diferente en distintos programas.
- Cuanto más alta sea la prioridad de su hijo para asistir a una escuela, mayores serán las probabilidades de que reciba una oferta de cupo para esa escuela.
- Si una escuela ofreció cupos a un grupo específico de estudiantes en 2024, es probable que pueda volver a ofrecer cupos a un grupo con las mismas características.

## PRIORIDADES DE ADMISIÓN COMUNES



### Prioridad zonal

Las escuelas zonales dan prioridad de admisión a los estudiantes que viven en la zona de la escuela sobre los estudiantes que viven fuera de la zona.



### Prioridad de hermanos

Las escuelas primarias ofrecen prioridad de admisión a los aspirantes que tienen hermanos en la misma escuela. Si su hijo tiene un hermano mayor en una de las escuelas que incluyó en su solicitud de ingreso, puede que tenga más probabilidades de recibir una oferta de cupo en dicha escuela.

- Incluya la información sobre los hermanos cuando solicite el ingreso para que su hijo tenga la prioridad de hermanos.
- **¿Quién cuenta como hermano?** Para el proceso de admisión, por "hermano" se entiende el hermano o hermana del aspirante (incluyendo medios hermanos, medias hermanas, hermanastros, hermanastras, hermanos y hermanas de acogida) que viva en la misma casa y esté actualmente inscrito o matriculado en dicha escuela en cualquier grado entre kínder y 12.º, y que estará matriculado en dicha escuela en cualquier grado entre kínder y 12.º en septiembre de 2025. Lo anterior incluye a los estudiantes inscritos en programas del Distrito 75 que compartan instalaciones con la escuela.



### Prioridad para estudiantes que están cursando prekínder

Si su hijo asiste a prekínder en una escuela primaria pública del NYCPS tendrá prioridad de admisión para cursar kínder en dicha escuela. Recuerde que, aunque quiera que su hijo continúe en esta escuela, **deberá de todos modos solicitar el ingreso a kínder**. Tenga en cuenta que no todas las escuelas primarias tienen programas de prekínder.



### Prioridad de distrito

La mayoría de las escuelas primarias dan prioridad de admisión a los estudiantes que viven en el distrito escolar sobre los estudiantes que viven en otros distritos.

## PRIORIDADES DE ADMISIÓN



### Para escuelas zonales

Todas las escuelas primarias zonales realizan las ofertas de cupo en el siguiente orden:

1. Estudiantes que viven en la zona y que tienen un hermano en la escuela.
2. Otros estudiantes que viven en la zona.

Si la disponibilidad de cupos lo permite, podrían también admitir estudiantes que viven fuera de la zona, en el siguiente orden:

3. Estudiantes que tienen un hermano en la escuela y que viven en el distrito.
4. Estudiantes que tienen un hermano en la escuela y que viven fuera del distrito.
5. Estudiantes que viven en el distrito y que están actualmente inscritos en prekínder en la escuela.
6. Estudiantes que viven fuera del distrito y que están actualmente inscritos en prekínder en la escuela.
7. Otros estudiantes que viven en el distrito.
8. Otros estudiantes que viven fuera del distrito.



### Para escuelas no zonales

Las prioridades de admisión de las escuelas no zonales varían de una escuela a otra, pero la mayoría de las escuelas no zonales les otorgan prioridad a los estudiantes que tienen hermanos que asistirán a esa misma escuela el próximo año escolar, a sus alumnos de prekínder o a quienes viven en el distrito.

- En MySchools puede consultar las prioridades de admisión de todas las escuelas y averiguar en qué grupo de prioridad está su hijo.
- Algunos distritos, como los Distritos 1, 7 y 23, tienen prioridades de admisión específicas. Obtenga más información en la página de cada escuela en MySchools.

## 5.4 Solicite el ingreso a kínder

Marque su calendario. **El plazo para solicitar el ingreso a kínder es \_\_\_\_\_ (llene los espacios en blanco).**

Cuando comience el período de solicitud de ingreso a kínder, podrá acceder a la solicitud de su hijo en su cuenta de MySchools. Podrá incluir hasta 12 opciones de programas en la solicitud. Recuerde incluir su primera opción de programa en el primer lugar. Independientemente de cuándo presente su solicitud, todas las solicitudes de kínder que se reciban dentro del plazo serán consideradas por igual. No hay ninguna ventaja en presentar la solicitud con antelación.

Si va a solicitar el ingreso a kínder para más de un niño y quiere que asistan a la misma escuela, tendrá la opción de solicitar el ingreso para todos ellos al mismo tiempo.

## CÓMO SOLICITAR EL INGRESO

**Solicite el ingreso antes de que venza el plazo de una de las siguientes maneras:**



**Por internet, en MySchools.nyc. Recomendado.** Durante el período de solicitud de ingreso, esta opción está disponible las 24 horas del día, 7 días a la semana. Es posible enviar la solicitud por internet en árabe, bengalí, chino, coreano, criollo haitiano, español, francés, inglés, ruso o urdu. No olvide hacer clic en **"Enviar solicitud"** (*Submit Application*). Cuando vea el **confeti** sabrá que hemos recibido la solicitud de su hijo.



**Por teléfono, llamando al 718-935-2009.** Estamos disponibles de lunes a viernes de 8 a.m. a 6 p.m.

**A través de un Centro de Bienvenida a las Familias.** Obtenga la información más reciente sobre los horarios y las sedes en [schools.nyc.gov/FWC](https://schools.nyc.gov/FWC).

¿Planea solicitar el ingreso por teléfono o a través de un Centro de Bienvenida a las Familias? Hay servicios de interpretación en más de 200 idiomas: puede hacer preguntas y solicitar información sobre el proceso de admisión en su idioma.

**CONSEJO** Puede hacer cambios en su solicitud en cualquier momento antes de que venza el plazo.

## 5.5 Reciba su oferta

Recibirá la carta con la oferta de cupo para kínder de su hijo en la primavera. Puede acceder a esta carta en su cuenta de MySchools; también puede optar por recibir esta carta por correo postal. Esta carta le indicará dónde asistirá su hijo a kínder, qué debe hacer a continuación y las listas de espera en las que se encuentra (si corresponde).

### SU OFERTA DE CUPO

La oferta de kínder de mi hijo es para \_\_\_\_\_, y el plazo para aceptarla es el \_\_\_\_\_ (**llene los espacios en blanco**).

### PRÓXIMOS PASOS

- **Acepte la oferta de su hijo a más tardar en el plazo que se indica en la carta con la oferta.** De esta forma, confirmará el cupo en esa escuela. Puede aceptar su oferta por internet, a través de MySchools, o comunicándose directamente con la escuela. Le recomendamos aceptar la oferta incluso si tiene la esperanza de recibir una de la lista de espera de otro programa. Aceptar esta oferta no afectará sus probabilidades de recibir una oferta de lista de espera más adelante.
- **Inscriba a su hijo en kínder.** Pregunte en la escuela de su hijo sobre qué debe hacer a continuación y programe una hora para inscribirlo. Utilice la lista de verificación para la inscripción que figura en la **sección 1.5** para saber qué debe presentar para aceptar la oferta.



## LISTAS DE ESPERA

La lista de espera de un programa de kínder es una lista de aspirantes que tienen interés en asistir a ese programa, pero que no recibieron una oferta de cupo. Si se abre un cupo en ese programa después de que se hagan las ofertas, la escuela primaria puede hacer una oferta al estudiante que se encuentra en el primer lugar de la lista de espera.

- Su hijo estará automáticamente en la lista de espera de cada programa de kínder que haya clasificado en la solicitud por encima del que le ofreció un cupo.
- Una vez que finalice el plazo de solicitud (incluso después de recibir los resultados de su hijo), puede agregarlo a las listas de espera de otros programas. Esto es opcional.
- Después de que los resultados de kínder estén disponibles, puede utilizar su cuenta de MySchools para averiguar la posición de su hijo en las listas de espera y para aceptar o rechazar cualquier oferta de lista de espera.
- Si una escuela puede ofrecerle un cupo de la lista de espera a su hijo, se comunicará directamente con usted. Obtenga más información en [schools.nyc.gov/Waitlists](https://schools.nyc.gov/Waitlists).

**CONSEJO** Las familias que no enviaron la solicitud de ingreso dentro del plazo pueden agregar a sus hijos a las listas de espera. Todos los niños de 5 años tienen garantizado un cupo en la escuela primaria. Sin embargo, si envía la solicitud de kínder dentro del plazo, tendrá más probabilidades de obtener una oferta para una escuela de su elección.

# 6.0 PROCESO DE ADMISIÓN A LOS PROGRAMAS PARA ESTUDIANTES DOTADOS Y TALENTOSOS DE 1.<sup>ER</sup> A 4.<sup>O</sup> GRADO

Llene los espacios en blanco de esta lista de pasos.

## 1. INFÓRMESE SOBRE EL PROCESO DE ADMISIÓN A LOS PROGRAMAS G&T

Apúntese a la lista de correos electrónicos del proceso de admisión a kínder y a los programas para estudiantes Dotados y Talentosos (*Gifted & Talented*, G&T) en [schools.nyc.gov/SignUp](https://schools.nyc.gov/SignUp). Le enviaremos actualizaciones y recordatorios durante todo el proceso.

Lea esta guía. Visite [schools.nyc.gov/GT](https://schools.nyc.gov/GT) para obtener la información más reciente sobre los plazos y las sesiones informativas del proceso de admisión de este año.

Asista a una sesión informativa del proceso de admisión a los programas G&T.

Asistiré a una sesión informativa el \_\_\_\_\_.

## 2. EXPLORE LOS PROGRAMAS ANTES DE QUE COMIENZE EL PERÍODO DE SOLICITUD DE INGRESO

Utilice [MySchools.nyc](https://myschools.nyc.gov) para conocer sus opciones de programas G&T. Para obtener información sobre cómo utilizar MySchools, vea la [sección 2.0](#).

Para averiguar cuál es su distrito escolar comunitario (1-32), ingrese su dirección en [schoolsearch.schools.nyc](https://schoolsearch.schools.nyc) o llame al **311**.

Mi distrito escolar es \_\_\_\_\_.

Asista a los días de puertas abiertas o visitas guiadas. Consulte el [calendario de MySchools](#) para ver las fechas, horarios y sedes, o visite los sitios web de los programas para obtener la información más reciente sobre sesiones informativas, recursos e información de contacto.

## 3. MARQUE SU CALENDARIO Y SOLICITE EL INGRESO

Sepa cuándo solicitar el ingreso a los programas G&T para estudiantes de 1.<sup>er</sup> a 4.<sup>o</sup> grado.

El plazo para solicitar el ingreso a los programas G&T es \_\_\_\_\_.

Solicite el ingreso a más tardar en el plazo indicado. ¿Cómo piensa solicitar el ingreso?

**Marque una opción:**

Por internet, en [MySchools.nyc](https://myschools.nyc.gov).

A través de un Centro de Bienvenida a las Familias. Vea cómo en [schools.nyc.gov/FWC](https://schools.nyc.gov/FWC).

Ingrese a [schools.nyc.gov/GT](https://schools.nyc.gov/GT) para obtener la información más reciente sobre los requisitos de admisión.

## 4. RECIBA Y ACEPTE LA OFERTA DE SU HIJO

Puede acceder a los resultados de su hijo en la cuenta de MySchools. Sus resultados pueden incluir una oferta de cupo para un programa G&T, pero debido a la alta demanda, es posible que no todos los aspirantes reciban ofertas.

## 6.1 ¿Quién puede solicitar el ingreso?

### Proceso de admisión a los programas para estudiantes Dotados y Talentosos de 1.º a 4.º grado

Los estudiantes que actualmente cursan kínder, 1.º, 2.º y 3.º grado, y que reúnen los requisitos, pueden solicitar el ingreso en la primavera de 2025 para comenzar el programa en septiembre de 2025. Ingrese a [schools.nyc.gov/GT](https://schools.nyc.gov/GT) para obtener la información más reciente sobre los requisitos de admisión.

**CONSEJO** Los niños nacidos en 2020 que esté interesados en los programas G&T para kínder, los pueden incluir en la solicitud de ingreso a kínder. Para obtener más información, vea la [sección 5.0](#).

## 6.2 Explore los programas G&T

Antes de que comience el período de solicitud de ingreso, puede utilizar MySchools para explorar las opciones de programas G&T (sepa cómo hacerlo en la [sección 2.2](#)). Visite los sitios web de las escuelas y programas o comuníquese directamente con ellos para estar al tanto de los recursos o sesiones informativas para las familias interesadas.

Hay dos tipos de programas G&T:



### Programas de distrito:

Estos programas dan prioridad de admisión a los estudiantes que viven en un distrito en particular. Se ofrecen en las escuelas primarias de distrito, entre kínder y 5.º grado.



### Programas G&T de la Ciudad

Estos programas aceptan estudiantes de todos los condados y no dan prioridad de admisión a estudiantes que vivan en un distrito en particular.

Los estudiantes que actualmente asisten a programas G&T, y que reúnen los requisitos, pueden solicitar el ingreso a los programas G&T de la Ciudad.



### LAS OPCIONES DE SU SOLICITUD:

Las opciones que incluya en la solicitud de su hijo y el orden en que lo haga son muy importantes. Incluya hasta 12 programas en la solicitud en su verdadero orden de preferencia, poniendo su primera opción en el primer lugar. Esa es la mejor estrategia. A su hijo se le considerará primero para el programa que colocó en primer lugar. Si ese programa no puede hacerle una oferta de cupo, se le considerará para su segunda opción, de la misma manera que si lo hubiera colocado como primera opción y así sucesivamente. El Sistema de Escuelas Públicas de la Ciudad de Nueva York (NYCPS) intentará hacerle una oferta para la opción más alta posible en su solicitud, en función de los factores que se indican más abajo.



### LA DISPONIBILIDAD DE CUPOS DE CADA PROGRAMA

Cada programa tiene un número determinado de cupos disponibles. Si un programa tiene más aspirantes que cupos, se utilizarán las prioridades de admisión para determinar las ofertas de cupo.



## LAS PRIORIDADES DE ADMISIÓN DE CADA PROGRAMA

Diferentes grupos de aspirantes tienen prioridad para asistir a los diferentes programas. Se considerará primero a todos los aspirantes que estén en el primer grupo de prioridad del programa. Después, si quedan cupos disponibles, se considerará a los aspirantes del segundo grupo de prioridad y así sucesivamente. Su prioridad para un programa no se verá afectada por el lugar en el que lo clasificó en su solicitud.



## LOS NÚMEROS ASIGNADOS AL AZAR

A cada aspirante se le asigna un número al azar como parte del proceso de admisión. Si un programa tiene menos cupos que aspirantes dentro de un grupo de prioridad, estos números al azar determinarán el orden en el que se les ofrecerá cupo a los estudiantes.

## 6.3 Cómo se determinan las ofertas de cupo

Su hijo tiene más probabilidades de ingresar a unos programas que a otros. Cuando hay más aspirantes que cupos disponibles, un programa no puede hacer ofertas a todos ellos. En estos casos, las ofertas se hacen en función de los grupos de estudiantes que tienen la prioridad de admisión más alta para asistir a ese programa.

## TIPOS DE PRIORIDADES DE ADMISIÓN



### Prioridad de hermanos

Si su hijo tiene un hermano en una escuela o un programa que usted incluye en la solicitud, tiene más probabilidades de ser admitido allí.



### Prioridad de distrito

Su distrito escolar (1-32) se determina según la dirección de su casa. Su hijo tiene prioridad para asistir a los programas del distrito escolar en el que vive. Tenga en cuenta que los programas G&T de la Ciudad no otorgan prioridad de distrito.

## CÓMO SOLICITAR EL INGRESO

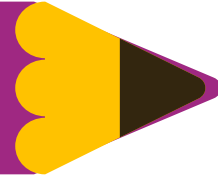
**Solicite el ingreso antes de que venza el plazo de una de las siguientes maneras:**



**Por internet, a través de [MySchools.nyc](https://www.myschools.nyc.gov). Recomendado.** Durante el período de solicitud de ingreso, esta opción está disponible las 24 horas del día, 7 días a la semana. Es posible enviar la solicitud por internet en árabe, bengalí, chino, coreano, criollo haitiano, español, francés, inglés, ruso o urdu.

**A través de un Centro de Bienvenida a las Familias.** Obtenga la información más reciente sobre los horarios y las sedes en [schools.nyc.gov/FWC](https://schools.nyc.gov/FWC).

# Las opciones de mi solicitud



1

---

2

---

3

---

4

---

5

---

6

---

7

---

8

---

9

---

10

---

11

---

12

---



Explore sus opciones de escuelas y programas,  
y solicite el ingreso en **MySchools.nyc**.



# ESCUELA INTERMEDIA

## De 6.º a 8.º grado



**CONSEJO** Vea nuestra serie de videos sobre el proceso de admisión a la escuela intermedia en [schools.nyc.gov/MS](https://schools.nyc.gov/MS). Le explicaremos cómo explorar escuelas, crear una cuenta de MySchools y solicitar el ingreso.



### ¿Nuevo en las escuelas públicas de NYC?

Visite [schools.nyc.gov/NewStudents](https://schools.nyc.gov/NewStudents) o llame al **718-935-2009** para informarse sobre qué debe hacer.



50



# 7.0 ESCUELA INTERMEDIA

Llene los espacios en blanco de esta lista de pasos.

## 1. INFÓRMESE SOBRE EL PROCESO DE ADMISIÓN A LA ESCUELA INTERMEDIA

Apúntese a la lista de correos electrónicos del proceso de admisión a la escuela intermedia en [schools.nyc.gov/SignUp](https://schools.nyc.gov/SignUp). Le enviaremos actualizaciones y recordatorios sobre los plazos y las sesiones informativas del proceso de admisión de este año.

Lea esta guía. Visite [schools.nyc.gov/Middle](https://schools.nyc.gov/Middle) para obtener la información más reciente.

Asista a una sesión informativa del proceso de admisión a la escuela intermedia.

Asistiré a una sesión informativa el \_\_\_\_\_.

## 2. EXPLORE LAS ESCUELAS ANTES DE QUE COMIENZE EL PERÍODO DE SOLICITUD

Utilice [MySchools.nyc](https://myschools.nyc.gov) para identificar los programas en los que su hijo reúne los requisitos para asistir. Para obtener información sobre cómo utilizar MySchools, vea la [sección 2.0](#).

Busque el (los) distrito(s) escolar(es) y la(s) escuela(s) intermedia(s) zonal(es) de su hijo: Ingrese su dirección en [schoolsearch.schools.nyc](https://schoolsearch.schools.nyc) o llame al **311**. La escuela primaria de mi hijo está en el Distrito

Mi distrito de escuela intermedia es \_\_\_\_\_ y **(marque una opción):**

La(s) escuela(s) intermedia(s) zonal(es) de mi hijo es  
(son) \_\_\_\_\_.

**O**

Mi hijo no tiene una escuela zonal.

Asista a los días de puertas abiertas. Consulte el [calendario de eventos de MySchools](#) para ver las fechas, horarios y sedes, o visite los sitios web de los programas para obtener la información más reciente sobre sesiones informativas, recursos e información de contacto.

## 3. CREE SU CUENTA DE MYSCHOOLS Y SOLICITE EL INGRESO

Sepa cuándo solicitar el ingreso a la escuela intermedia.

El plazo para solicitar el ingreso vence el \_\_\_\_\_.

Recibirá la carta de bienvenida de su hijo, que incluye un código de creación de la cuenta de MySchools asignado al estudiante e instrucciones para acceder a su solicitud.

Incluya hasta 12 opciones de programas en la solicitud de su hijo en su verdadero orden de preferencia. Averigüe si hay algo más que debe hacer para solicitar el ingreso a programas específicos, como, por ejemplo, realizar una audición.

Programa una cita con el consejero escolar actual de su hijo o con el personal de un Centro de Bienvenida a las Familias para conversar sobre las opciones de su solicitud.

Solicite el ingreso a la escuela intermedia antes de que venza el plazo indicado. ¿Cómo piensa solicitar el ingreso? **Marque una opción:**

Por internet, en [MySchools.nyc](https://myschools.nyc).

Con ayuda del **consejero escolar** de su hijo.

A través de un Centro de Bienvenida a las Familias. Vea cómo en [schools.nyc.gov/FWC](https://schools.nyc.gov/FWC).

## 4. RECIBA LA OFERTA DE SU HIJO

La carta con la oferta incluirá el cupo de escuela intermedia de su hijo, además de información sobre las listas de espera y los próximos pasos.

La oferta de cupo de escuela intermedia de mi hijo es  
para \_\_\_\_\_.

## 7.1 ¿Quién puede solicitar el ingreso?

Los estudiantes de la Ciudad de Nueva York que solicitan el ingreso a las escuelas intermedias del Sistema de Escuelas Públicas de la Ciudad de Nueva York (*NYC Public Schools*, NYCPS) lo hacen presentando una solicitud durante 5.º grado o en su último año de escuela primaria\*.

Para solicitar el ingreso, su hijo debe cumplir estos dos requisitos:

- Vivir en la Ciudad de Nueva York.
- Estar en 5.º grado o, si su escuela primaria termina en 6.º grado, estar en 6.º grado.

\* Asimismo, los estudiantes de 4.º grado pueden solicitar el ingreso a Center School (03M243) o Louis Armstrong Middle School (30Q227), y los estudiantes de 6.º grado pueden solicitar el ingreso a Baccalaureate School for Global Education (30Q580).

## 7.2 Explore las escuelas intermedias

Algunas escuelas intermedias pueden tener más de un programa, como, por ejemplo, uno de educación general y uno de Idioma Dual. Tenga en cuenta que, si solicita el ingreso a más de un programa en la misma escuela, cada programa contará como una opción distinta en la solicitud de su hijo. Puede solicitar el ingreso en hasta 12 programas.

### **CARACTERÍSTICAS DEL PROGRAMA**

Piense en qué es lo más importante para su familia: puede que sea la ubicación, la oferta de idiomas, un equipo deportivo o la accesibilidad de la escuela. En la **sección 2.0** puede obtener información sobre cómo utilizar MySchools para buscar y explorar programas.

### **ESCUELAS CHARTER**

Las escuelas *charter* son escuelas públicas gratuitas que funcionan de forma independiente del NYCPS y están abiertas a todos los estudiantes de la Ciudad de Nueva York. Todos los estudiantes que reúnen los requisitos para solicitar el ingreso a las escuelas intermedias públicas del NYCPS también pueden solicitar el ingreso a las escuelas intermedias *charter*. Las escuelas *charter* tienen un proceso de admisión aparte. Si desea solicitar el ingreso a una escuela *charter*, comuníquese directamente con esa escuela para averiguar cómo hacerlo. Obtenga más información en [schools.nyc.gov/Charters](https://schools.nyc.gov/Charters).



## 7.3 Cómo se determinan las ofertas de cupo

¿Cómo puede saber qué probabilidades tiene de obtener una oferta de cupo en un programa concreto? ¿De qué manera podría aumentar sus probabilidades de obtener una oferta de cupo en uno de los programas de su solicitud? Para responder esta pregunta es necesario comprender primero cómo se determinan las ofertas de cupo. Los cupos se ofrecen en función de **cuatro factores clave**.

### LAS OPCIONES DE SU SOLICITUD

El factor más importante para determinar a qué escuela intermedia asistirá su hijo es la forma en que complete la solicitud de ingreso. Presentar una solicitud es la mejor manera de conseguir una oferta para una de las escuelas de su preferencia, por eso es importante que haga una buena selección.

- Elija hasta 12 programas a los que a su hijo le gustaría asistir e inclúyalos en su solicitud. Incluir más programas aumenta sus probabilidades de recibir una oferta en uno de ellos y NO disminuye las probabilidades de obtener una oferta en uno de sus programas preferidos. Sus probabilidades de recibir una oferta de cupo de su primera opción serán las mismas independientemente de cuántas opciones más incluya por debajo.
- Debe colocar los programas en la solicitud en su verdadero orden de preferencia, con su opción favorita como la número 1, su segunda opción como la número 2 y así sucesivamente. A su hijo se le considerará primero para el programa que colocó en primer lugar. Si no recibe una oferta para su primera opción, se le considerará para su segunda opción de programa, de la misma manera que si lo hubiera colocado como primera opción y así sucesivamente. Su hijo recibirá una oferta de la opción más alta posible, teniendo en cuenta los otros factores mencionados en esta sección. Las escuelas intermedias no pueden ver en qué orden las colocó en su solicitud y no sabrán si las puso como primera o última opción.

### LA DISPONIBILIDAD DE CUPOS DE CADA PROGRAMA

**CUPOS Y DEMANDA.** Cada escuela intermedia tiene un número determinado de cupos disponibles. En la sección Admisiones de MySchools podrá ver cuántos cupos había disponibles el año pasado (cupos) para estudiantes nuevos y cuántos estudiantes solicitaron esos cupos durante el año escolar 2024-2025, mas no recibieron una oferta a un programa de mayor preferencia (aspirantes). El número de estudiantes que solicitaron los cupos disponibles (aspirantes por cupo) demuestra qué tanta demanda tuvo un programa: un mayor número de aspirantes por cupo supone una mayor demanda.

**CATEGORÍAS DE CUPO.** Solo para fines de admisión, cada programa admite a estudiantes de educación general (*General Education, GE*) y a estudiantes con discapacidades (*Students with Disabilities, SWD*) en dos grupos distintos. Su solicitud de ingreso a la escuela intermedia mostrará su asignación escolar. Esto no es algo que usted pueda elegir.

#### Estudiantes de educación general (GE)

- Para estudiantes que no tienen un Programa de Educación Individualizado (*Individualized Education Program, IEP*).
- Para estudiantes cuyos IEP recomiendan servicios relacionados solamente o programación de educación especial durante el 20% o menos de su programa académico.

#### Estudiantes con discapacidades (SWD)

Para estudiantes a quienes se les recomienda un programa educativo de educación especial durante más del 20% de su programa académico, según lo estipule su IEP.



## LAS PRIORIDADES DE ADMISIÓN DE CADA PROGRAMA

Las prioridades de admisión de un programa determinan qué aspirantes reciben ofertas de cupo antes que otros. Para los programas con más de una prioridad de admisión, los aspirantes se consideran para las ofertas según el orden de grupos de prioridad.

- Se considerará primero a todos los estudiantes del grupo de prioridad 1.
- Si quedan cupos, se considerará a continuación a los estudiantes del grupo de prioridad 2 y así sucesivamente.

Las prioridades de admisión solo se utilizan si un programa cuenta con más aspirantes que cupos disponibles. Puede consultar las prioridades de admisión de cada programa en su página en MySchools. Cuando ingresa a su cuenta, también puede ver el grupo de prioridad de su hijo para cada programa. Los programas tienen distintas prioridades de admisión y su hijo estará en un grupo de prioridad diferente en distintos programas.

**CONSEJO** Solicite el ingreso a algunos programas en los que su hijo esté en el grupo de prioridad 1.

## PRIORIDADES DE ADMISIÓN COMUNES



### Prioridad de hermanos

**En las escuelas que terminan en 8.º grado**, los aspirantes de escuela intermedia cuyos hermanos están en 6.º o 7.º grado tienen prioridad para asistir a la misma escuela que sus hermanos. Si la escuela tiene grados más bajos (por ejemplo, de kínder a 8.º grado), los aspirantes de escuela intermedia cuyos hermanos están en un grado de kínder a 7.º tienen prioridad para asistir a la misma escuela que sus hermanos. **En las escuelas que continúan hasta 12.º grado**, los aspirantes de escuela intermedia cuyos hermanos están en un grado de 6.º a 11.º grado tienen prioridad para asistir a la misma escuela que sus hermanos. Esta prioridad solo existe en los programas con un método de admisión abierto. Obtenga más información en la siguiente sección.



### Prioridad a estudiantes de 5.º grado de la misma escuela

Los estudiantes que asisten a una escuela que ofrece hasta 8.º o 12.º grado tienen garantizado un cupo para un programa en esa escuela intermedia si lo incluyen en su solicitud. NO es necesario que incluya esta escuela como su primera opción para garantizar el cupo, pero sí debe incluirla en la solicitud.



### Prioridad a los estudiantes y los residentes del distrito (o condado)

Los estudiantes pueden tener prioridad para asistir a determinados programas en función de dónde viven o asisten a la escuela. Si un estudiante vive y va a la escuela pública en distintos condados o distritos, tendrá prioridad en ambos lugares.



### **Prioridad a los residentes de la zona**

Los estudiantes a los que les corresponde por zona una escuela intermedia tienen prioridad para asistir a un programa zonal en esa escuela. Para recibir esta prioridad de admisión debe incluir el programa zonal en la solicitud de su hijo. NO es necesario que incluya el programa zonal como su primera opción para recibir esta prioridad.



### **MÉTODOS DE ADMISIÓN**

Los métodos de admisión son la forma en la cual los programas les ofrecen cupo a los estudiantes. Los métodos de admisión para el proceso de escuela intermedia son los siguientes:

**Abierto:** Los estudiantes son seleccionados al azar.

**Selectivo:** Los estudiantes son seleccionados con base en su expediente académico.

**Audición:** Los estudiantes son seleccionados con base en el puntaje de su audición.

**Criterio de idioma:** Los estudiantes son seleccionados con base en su idioma materno o su condición de Estudiantes que Aprenden Inglés.

**Zonal:** Tienen prioridad para el programa los estudiantes que viven dentro de la zona de la escuela.

Para conocer más sobre los métodos de admisión, visite [schools.nyc.gov/MS](https://schools.nyc.gov/MS).

**CONSEJO** Para ver un ejemplo de cómo los aspirantes obtienen una oferta para un programa en función de la disponibilidad de cupos, las prioridades de admisión y los números asignados al azar, vea la sección **Cómo se determinan las ofertas de cupo** al final de esta guía.

## **7.4 Solicite el ingreso a la escuela intermedia**

- **Para los estudiantes que ya asisten a las escuelas públicas:** En la carta de bienvenida de su hijo le explicaremos cómo crear su cuenta de MySchools y acceder a su solicitud. El consejero escolar actual de su hijo puede ayudarlo durante el proceso de admisión.
- **Para los estudiantes de escuelas privadas o parroquiales:** Si desea solicitar el ingreso a las escuelas intermedias del NYCPS, el personal de los **Centros de Bienvenida a las Familias** puede ayudarlo a crear una cuenta de MySchools y comenzar el proceso de solicitud.

## CÓMO SOLICITAR EL INGRESO

Marque su calendario. **El plazo para solicitar el ingreso a escuela intermedia vence el \_\_\_\_\_ (llene el espacio en blanco).**

Antes de solicitar el ingreso, compruebe si los programas de la solicitud de su hijo tienen más requisitos —como, por ejemplo, audiciones— y complételos dentro del plazo indicado.

Solicite el ingreso antes de que venza el plazo de una de las siguientes maneras:



**Por internet, en MySchools.nyc. Recomendado.** Durante el período de solicitud de ingreso, esta opción está disponible las 24 horas del día, 7 días a la semana. Es posible enviar la solicitud por internet en árabe, bengalí, chino, coreano, criollo haitiano, español, francés, inglés, ruso y urdu. No olvide hacer clic en **"Enviar solicitud"** (*Submit Application*).

Cuando vea el **confeti** sabrá que hemos recibido la solicitud de su hijo.

**Por medio del consejero de la escuela pública a la que asiste actualmente su hijo.** Hable con el consejero escolar, quien podrá ayudarle a presentar su solicitud de ingreso.

**A través de un Centro de Bienvenida a las Familias.** Obtenga la información más reciente sobre los horarios y las ubicaciones en [schools.nyc.gov/FWC](https://schools.nyc.gov/FWC). Hay servicios de interpretación en más de 200 idiomas: puede hacer preguntas y solicitar información sobre el proceso de admisión en su idioma.

## 7.5 Reciba su oferta

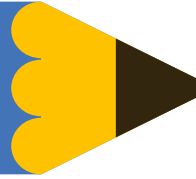
La carta con la oferta de su hijo incluirá una oferta de cupo en una escuela intermedia pública del NYCPS para el otoño de 2025. También incluirá información sobre las listas de espera y los próximos pasos. Para obtener la información más reciente sobre las listas de espera, visite [schools.nyc.gov/Waitlists](https://schools.nyc.gov/Waitlists).

### LISTAS DE ESPERA

La lista de espera de un programa de escuela intermedia es una lista de aspirantes que solicitaron el ingreso a ese programa, pero que no recibieron una oferta de cupo. Si se abre un cupo en un programa después de que se hagan las ofertas, la escuela puede hacer una oferta al estudiante que se encuentra en el primer lugar de la lista de espera de ese programa.

- Su hijo estará automáticamente en la lista de espera de cada programa que haya clasificado en la solicitud por encima del que le ofreció un cupo. Por ejemplo, si su hijo recibió una oferta para asistir a un programa que colocó en tercer lugar en la solicitud, automáticamente entrará en la lista de espera de los programas que puso en primer y segundo lugar.
- Una vez que comience el período de las listas de espera (después de que se hacen las ofertas), tendrá la opción de agregar a su hijo a las listas de espera de otros programas.
- Mientras estén abiertas, puede usar su cuenta de MySchools para agregar a su hijo a las listas de espera, averiguar su posición en ellas y aceptar o rechazar cualquier oferta de lista de espera. Las ofertas de lista de espera se hacen en función de la disponibilidad de cupos, las prioridades de admisión y los métodos de admisión de acuerdo con su categoría de cupo.
- Si una escuela puede hacerle una oferta de cupo de la lista de espera, se comunicará con usted directamente y usted tendrá una semana para aceptarla o rechazarla.

## Las opciones de mi solicitud



1

---

2

---

3

---

4

---

5

---

6

---

7

---

8

---

9

---

10

---

11

---

12

---



Explore sus opciones de escuelas y programas, y solicite el ingreso en **MySchools.nyc.**

# ESCUELA SECUNDARIA



## De 9.º a 12.º grado

Hay tres vías de ingreso a las escuelas secundarias públicas de la Ciudad de Nueva York y los estudiantes pueden optar por una o por todas:

### Presente una solicitud de ingreso a la escuela secundaria

Hay más de 700 programas en más de 400 escuelas secundarias para elegir. Puede incluir hasta 12 programas en su solicitud de ingreso personalizada.

### Tome el Examen de admisión a las escuelas secundarias especializadas (SHSAT)

- Inscríbase y tome el Examen de admisión a las escuelas secundarias especializadas (*Specialized High Schools Admissions Test*, SHSAT) para solicitar el ingreso a cualquiera de estas escuelas.

### Solicite el ingreso a Fiorello H. LaGuardia High School of Music & Art and Performing Arts (LaGuardia High School)

- Los aspirantes pueden solicitar el ingreso a uno o a los seis programas de arte de LaGuardia presentando una solicitud y haciendo una audición.

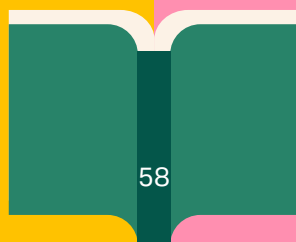


**CONSEJO** Vea nuestra serie de videos sobre el proceso de admisión en [schools.nyc.gov/HS](https://schools.nyc.gov/HS). Le explicaremos cómo explorar programas, crear una cuenta de MySchools y solicitar el ingreso.



## ¿Nuevo en las escuelas públicas de NYC?

Visite [schools.nyc.gov/NewStudents](https://schools.nyc.gov/NewStudents) o llame al **718-935-2009** para informarse sobre qué debe hacer.



# 8.0 ESCUELA SECUNDARIA Y ESCUELAS SECUNDARIAS ESPECIALIZADAS

Llene los espacios en blanco de esta lista de pasos.

## 1. OBTENGA INFORMACIÓN SOBRE EL PROCESO DE ADMISIÓN A LA ESCUELA SECUNDARIA

Apúntese a la lista de correos electrónicos del proceso de admisión a la escuela secundaria en [schools.nyc.gov/SignUp](https://schools.nyc.gov/SignUp). Le enviaremos actualizaciones y recordatorios sobre los plazos y las sesiones informativas del proceso de admisión de este año.

Lea esta guía. Visite [schools.nyc.gov/HS](https://schools.nyc.gov/HS) y [schools.nyc.gov/SHS](https://schools.nyc.gov/SHS) para obtener la información más reciente.

Obtenga más información sobre las sesiones informativas del proceso de admisión a la escuela secundaria.

Asistiré a una sesión informativa el \_\_\_\_\_.

## 2. EXPLORE LAS ESCUELAS ANTES DE QUE COMIENZE EL PERÍODO DE SOLICITUD DE INGRESO

Utilice [MySchools.nyc](https://myschools.nyc.gov) para comenzar a explorar sus opciones. Para obtener información sobre cómo utilizar MySchools, vea la [sección 2.0](#).

Converse sobre las opciones de escuela secundaria con su familia. Comience a elaborar una lista de sus programas favoritos.

Programe una cita con el consejero escolar para hablar sobre sus opciones de escuela secundaria.

Asista a los días de puertas abiertas. Consulte el [calendario de eventos de MySchools](#) para ver fechas, horarios y sedes, o visite los sitios web de los programas para obtener la información más reciente sobre eventos, recursos e información de contacto.

## 3. CREE SU CUENTA DE MYSCHOOLS

Recibirá la carta de bienvenida de su hijo, que incluye un código de creación de la cuenta de MySchools asignado al estudiante e instrucciones para acceder a su solicitud.

Programe una cita con el consejero escolar actual de su hijo o con el personal de un Centro de Bienvenida a las Familias para conversar sobre las opciones de su solicitud.

## 4. ELIJA UNA O VARIAS OPCIONES PARA SOLICITAR EL INGRESO

Elija una o varias de las opciones para solicitar el ingreso a la(s) escuela(s) secundaria(s) de su preferencia:

### Escuela secundaria

Presente su solicitud de ingreso a la escuela secundaria a más tardar el \_\_\_\_\_.

Incluya 12 programas en su solicitud en su verdadero orden de preferencia. Sepa cómo preparar una solicitud equilibrada en la [sección 8.3](#).

Complete todos los requisitos adicionales, como audiciones o evaluaciones. Obtenga más información en [schools.nyc.gov/HSAuditions](https://schools.nyc.gov/HSAuditions) y [schools.nyc.gov/AssessmentHS](https://schools.nyc.gov/AssessmentHS).

### Escuelas secundarias especializadas con examen

Inscríbase para el Examen de admisión a las escuelas secundarias especializadas (*Specialized High Schools Admissions Test*, SHSAT) a más tardar el \_\_\_\_\_.

Prepárese para el SHSAT. Sepa cómo en [schools.nyc.gov/SHS](https://schools.nyc.gov/SHS).

Tome el examen SHSAT. Después de que se inscriba, confirmaremos los detalles sobre cómo y dónde se realizará el examen.

## LaGuardia High School

Presente la solicitud de ingreso y su audición a más tardar el \_\_\_\_\_.

Obtenga información sobre la audición en [schools.nyc.gov/HSAuditions](https://schools.nyc.gov/HSAuditions).

Tiene tres opciones para solicitar el ingreso a la escuela secundaria, inscribirse para el examen SHSAT o presentar una audición en LaGuardia High School. **Elija una opción:**

Por internet, en [MySchools.nyc](https://myschools.nyc.gov).

Por medio del **consejero escolar de su hijo**.

A través de un Centro de Bienvenida a las Familias. Sepa cómo en [schools.nyc.gov/FWC](https://schools.nyc.gov/FWC).

### 5. RECIBA LA CARTA CON LA OFERTA DE SU HIJO

Esta carta incluirá la oferta de cupo a la escuela secundaria y los resultados de las escuelas secundarias especializadas, si corresponde, además de información sobre las listas de espera y los próximos pasos.

La oferta de cupo de escuela secundaria de mi hijo es para \_\_\_\_\_.

**CONSEJO** Vea nuestra serie de videos sobre el proceso de admisión a la escuela secundaria en [schools.nyc.gov/HS](https://schools.nyc.gov/HS) y nuestros videos sobre las escuelas secundarias especializadas en [schools.nyc.gov/SHS](https://schools.nyc.gov/SHS). Le explicaremos cómo explorar escuelas y programas, crear una cuenta de MySchools y solicitar el ingreso.



Videos sobre las escuelas secundarias



Videos sobre las escuelas secundarias especializadas

## 8.1 ¿Quién puede solicitar el ingreso?

Para solicitar el ingreso a la escuela secundaria o participar en el proceso de admisión a las escuelas secundarias especializadas, debe cumplir estos dos requisitos:

- Vivir en la Ciudad de Nueva York.
- Estar en 8.º grado o cursar 9.º grado por primera vez.

## 8.2 Explore las escuelas secundarias y sus programas

En la Ciudad de Nueva York hay cientos de opciones de escuelas secundarias y es posible solicitar el ingreso a programas en toda la Ciudad.

Cuando comience a explorar sus opciones de escuela secundaria, piense en qué es lo más importante: puede que sea la ubicación, la oferta de idiomas, los cursos AP, un área de interés en particular, un equipo deportivo o la accesibilidad de la escuela.

- **Durante todo el año** es posible buscar escuelas y programas en el directorio público de MySchools en [MySchools.nyc/schools/high-school](https://myschools.nyc.gov/schools/high-school).
- **Después de recibir su carta de bienvenida**, puede ingresar a su cuenta de **MySchools** para acceder a una búsqueda personalizada y guardar sus programas favoritos. Cuando comience el período de solicitud de ingreso, puede empezar a agregar programas a su solicitud.
- **Las escuelas secundarias especializadas** tienen un proceso de admisión distinto y no se pueden agregar a la solicitud de escuela secundaria (vea las **secciones 8.0 y 8.5-8.6**).



## TIPOS DE ESCUELAS SECUNDARIAS

Algunas escuelas secundarias reservan cupos para grupos específicos de estudiantes, prestan servicio a estudiantes que acaban de llegar al país, proporcionan servicios adicionales a los estudiantes y sus familias u ofrecen oportunidades para que los estudiantes obtengan créditos universitarios o experiencia laboral. Puede obtener más información sobre estas opciones de escuela secundaria —como, por ejemplo, programas de Educación Técnica y Vocacional, escuelas con currículo universitario y escuelas comunitarias— en el sitio web del NYCPS ([schools.nyc.gov](https://schools.nyc.gov)) y en [MySchools](#).

## PROGRAMAS DE ESCUELA SECUNDARIA

Cuando solicita el ingreso a la escuela secundaria en realidad está solicitando el ingreso a programas. Imagine los programas como si fueran puertas que le permiten entrar a una escuela. Si una escuela ofrece varios programas, es posible solicitar el ingreso a más de un programa de esa escuela. Por ejemplo, una escuela puede ofrecer un programa de cine y video y otro de tecnología. Si le interesa tanto el cine como la computación, podría solicitar el ingreso a ambos programas en la misma escuela. Contarían como dos opciones de programa diferentes en su solicitud.

Algunos programas tienen cupos para estudiantes que comenzarán 10.º grado el próximo año; si actualmente está cursando 9.º grado por primera vez, puede solicitar el ingreso a estos programas. La página de cada escuela en el directorio de MySchools incluye información de los programas. Consulte estas secciones para buscar programas de su interés. Esta información también puede ayudarle a averiguar sus probabilidades de obtener una oferta de cupo en un programa específico. Vea la [sección 2.0](#) para obtener información sobre cómo utilizar MySchools.

Todos los programas ofrecen un amplio plan de estudios de artes liberales e incluyen cursos en una amplia gama de materias. Además, la mayoría de los programas se centran en hasta dos áreas de interés específicas, como arquitectura o ciencias y matemáticas, y puede que ofrezcan cursos adicionales en esa asignatura o campo.

### Las escuelas ofrecen programas en las siguientes 21 áreas de interés:

Ciencia animal	Ciencias medioambientales	Artes escénicas
Arquitectura	Cine y video	Artes escénicas/Artes visuales y diseño
Negocios	Profesiones del área de la salud	Aprendizaje a través de proyectos
Comunicaciones	Hotelería, viajes y turismo	Ciencias y matemáticas
Computación y tecnología	Humanidades y estudios interdisciplinarios	Docencia
Cosmetología	JROTC	Artes visuales y diseño
Artes culinarias	Derecho y gobierno	
Ingeniería		

## REQUISITOS DE ADMISIÓN DE ESCUELAS Y PROGRAMAS

Algunos programas están abiertos solo a estudiantes cuyo idioma en el hogar no es el inglés o que reúnen otros requisitos de admisión. Por ejemplo, el requisito de un programa podría ser "Abierto solo a los estudiantes que viven en la Ciudad de Nueva York cuyo idioma en el hogar es el español". Esto significa que solo los estudiantes cuyo idioma en el hogar es el español pueden incluir este programa en su solicitud.

Tenga en cuenta que los requisitos de un programa podrían ser más específicos que los de la escuela. Si no hay requisitos indicados, todos los estudiantes pueden solicitar el ingreso.

## ESCUELAS SECUNDARIAS CHARTER

Las escuelas *charter* son instituciones públicas y gratuitas, abiertas a todos los estudiantes de la Ciudad de Nueva York y que funcionan de forma independiente del Sistema de Escuelas Públicas de la Ciudad de Nueva York (*NYC Public Schools*, NYCPS). Todos los estudiantes que reúnen los requisitos para solicitar el ingreso a las escuelas secundarias públicas del NYCPS también pueden solicitar el ingreso a las escuelas secundarias *charter*. Las escuelas *charter* tienen un proceso de admisión aparte, por lo que no las puede incluir en la solicitud de ingreso a la escuela secundaria. Si desea solicitar el ingreso a una escuela secundaria *charter*, comuníquese directamente con esa escuela para averiguar cómo hacerlo. Obtenga más información en [schools.nyc.gov/Charters](https://schools.nyc.gov/Charters).

## 8.3 Cómo se determinan las ofertas de cupo

¿Cómo puede saber qué probabilidades tiene de obtener una oferta de cupo en un programa de escuela secundaria específico? Para responder esta pregunta es necesario comprender primero cómo se determinan las ofertas de cupo. A los estudiantes se les ofrece cupo en programa en función de cuatro factores clave. Para ver un ejemplo, consulte el [reverso de la contraportada de esta guía](#).



### LAS OPCIONES DE SU SOLICITUD

El número de opciones que incluya en la solicitud y el orden en el que lo haga son muy importantes. Incluir 12 opciones equilibradas aumenta sus probabilidades de recibir una oferta de cupo en un programa de su preferencia. Para saber en qué consiste una solicitud equilibrada, lea primero la información sobre estos cuatro factores y luego consulte las **Características de una solicitud equilibrada (al final de esta sección)**.

No hay garantía de que reciba una oferta de cupo para su primera opción de programa o para cualquier otro programa de su solicitud, a excepción de su escuela actual o su programa zonal con cupo garantizado. La mejor manera de recibir una oferta de cupo de su solicitud y estar contento con esa oferta es incluir 12 programas (no menos) a los que le gustaría asistir. Con más de 700 opciones de programas para elegir, lo invitamos a explorar una variedad de ellos.

- Incluir más opciones viables en su solicitud aumenta sus probabilidades de recibir una oferta para un programa de su preferencia.
- Incluir más opciones NO afectará sus probabilidades de recibir una oferta para uno de sus programas favoritos; sin embargo, incluir menos de 12 opciones disminuye sus probabilidades de recibir una oferta para un programa de su elección.
- Incluya los programas en su verdadero orden de preferencia, poniendo su opción favorita en el primer lugar. Esa es la mejor estrategia. Se le considerará primero para el programa que colocó en primer lugar. Si no obtiene una oferta para su primera opción, se le considerará para su segunda opción de programa, de la misma manera que si lo hubiera colocado como primera opción y así sucesivamente. Las escuelas secundarias no pueden ver el orden en que clasifica los programas, así que no sabrán si los puso como primera o última opción.



## LA DISPONIBILIDAD DE CUPOS DE CADA PROGRAMA

Para fines de admisión, cada programa de escuela secundaria acepta estudiantes en dos categorías de cupo: estudiantes de educación general (*General Education Students, GE*) y estudiantes con discapacidades (*Students with Disabilities, SWD*). Su solicitud de ingreso indicará cuál es su categoría; esto no es algo que pueda elegir.

### CATEGORÍAS DE CUPO

#### Estudiantes de educación general (GE)

- Para estudiantes que no tienen un IEP.
- Para estudiantes cuyos IEP recomiendan servicios relacionados solamente o programación de educación especial\* durante el 20% o menos de su programa académico.

#### Estudiantes con discapacidades (SWD)

- Para estudiantes a quienes se les recomienda programación de educación especial\* durante más del 20% de su programa académico, según lo estipule su IEP.

\*El plan de estudios de educación especial incluye clases de Coenseñanza Integrada (*Integrated Co-Teaching, ICT*), clases especiales (*Special Class, SC*) y servicios de apoyo ofrecidos por un maestro de educación especial (*Special Education Teacher Support Services, SETSS*). A efectos del proceso de admisión a la escuela secundaria, el programa de Educación Física Adaptada (*Adapted Physical Education, APE*) y los servicios relacionados, tales como terapia ocupacional (*occupational therapy, OT*) y terapia física (*physical therapy, PT*), no forman parte de la programación de educación especial. Los estudiantes con un plan de adaptaciones según la Sección 504 no tienen derecho a cupos para estudiantes con discapacidades si no cuentan con un IEP que también recomienda que se les debe impartir programación de educación especial durante más del 20% de su programa académico.

### Cupos y demanda

Cada programa de escuela secundaria tiene un número específico de cupos. En la sección de cada programa en MySchools puede averiguar cuántos cupos disponibles tuvo el año pasado (cupos) y cuántos estudiantes solicitaron esos cupos mas no recibieron una oferta a un programa de mayor preferencia (aspirantes). Puede saber qué tanta demanda tuvo un programa por el número de estudiantes que solicitaron los cupos disponibles (aspirantes por cupo). Tenga en cuenta que todas las cifras son del año pasado.

El número de aspirantes por cupo de un programa demuestra la demanda o popularidad que tuvo un programa el año pasado. Esta información es útil para saber qué probabilidades tiene de recibir una oferta para ese programa.

- Si un programa tiene tres o más aspirantes por cupo, tiene una demanda alta. Debido a que hay mayor competencia por los cupos disponibles, todos los aspirantes tienen menos probabilidades de recibir una oferta.
- Si un programa tiene dos aspirantes por cupo, tiene una demanda promedio. Considere más factores para determinar sus probabilidades de obtener una oferta.
- Si un programa tiene un aspirante por cupo, tiene poca demanda. En la mayoría de los casos, tendría más probabilidades de obtener una oferta para este programa, pero considere más factores para determinar sus probabilidades, como su prioridad de admisión para el programa (consulte la sección siguiente).



## LAS PRIORIDADES DE ADMISIÓN DE CADA PROGRAMA

Algunos programas dan prioridad a determinados grupos de aspirantes. Si un programa tiene varias prioridades de admisión, se considera a los estudiantes en grupos. Las prioridades de admisión de los programas determinan en qué orden se considerará a estos grupos para la asignación de cupos.

- Se considerará primero a todos los aspirantes del grupo de prioridad 1.
- Si quedan cupos, se considerará a continuación a los aspirantes del grupo de prioridad 2, y así sucesivamente.

### Programas de la escuela a la que ya asiste

Los estudiantes que actualmente asisten a una escuela que ofrece hasta 12.º grado tienen garantizado un cupo para un programa en esa escuela secundaria si lo incluyen en su solicitud. Los estudiantes son considerados primero para cualquier programa que figure en su solicitud por encima de la escuela a la que ya asisten. NO es necesario que incluya esta escuela como su primera opción para garantizar el cupo, pero sí debe incluirla en la solicitud.



## LOS MÉTODOS DE ADMISIÓN

Los métodos de admisión son la forma en la cual los programas les ofrecen cupo a los estudiantes. Además, describen lo que debe hacer para que un programa lo considere. En la mayoría de los casos, todo lo que debe hacer es incluir el programa en su solicitud. Los métodos de admisión a la escuela secundaria son los siguientes:

**Abierto:** Los estudiantes son seleccionados al azar.

**Opción educativa (*educational option, ed. opt.*):** Los estudiantes son agrupados en las categorías baja, media y alta según su desempeño para preservar la diversidad académica y luego son seleccionados al azar.

**Selectivo:** Los estudiantes son seleccionados según sus calificaciones.

**Selectivo con examen:** Los estudiantes son seleccionados según el promedio ponderado de sus calificaciones y su puntaje en el proyecto de admisión de la escuela.

**Audición:** Los estudiantes son considerados según su puntaje en una audición.

**Zonal:** Se tiene en cuenta a los estudiantes cuya dirección de residencia hace parte de la zona de la escuela.

Obtenga más información en el **reverso de la contraportada** de esta guía y en [schools.nyc.gov/HowAdmissionsWorks](https://schools.nyc.gov/HowAdmissionsWorks). Obtenga la información más reciente sobre el método de admisión y los criterios de selección de un programa específico en su página en MySchools.

## CARACTERÍSTICAS DE UNA SOLICITUD EQUILIBRADA

Antes de presentar su solicitud, revise este listado y asegúrese de que tenga las siguientes características:

**Tiene 12 opciones de programas.** Buscar más programas que sean de su interés y agregarlos a su solicitud aumenta sus probabilidades de recibir una oferta en un programa al que desee asistir.

**Las opciones de programas están en su verdadero orden de preferencia.** Coloque siempre los programas en su verdadero orden de preferencia, poniendo su opción favorita en el primer lugar. Esa es la mejor estrategia.

**Una combinación de programas** en los que tenga altas, medianas y bajas probabilidades de obtener una oferta. Si va a solicitar el ingreso a un programa selectivo o con audición, es importante que también incluya algunos programas que utilicen otros métodos de admisión.

## 8.4 Solicite el ingreso a la escuela secundaria

- **Para los estudiantes que ya asisten a las escuelas públicas:** En la carta de bienvenida le explicaremos cómo crear su cuenta de MySchools y acceder a su solicitud. Su consejero escolar actual puede ayudarlo durante el proceso de admisión.
- **Para los estudiantes de escuelas privadas o parroquiales:** Si desea solicitar el ingreso a las escuelas secundarias del NYCPS, el personal de los **Centros de Bienvenida a las Familias** puede ayudarlo a crear una cuenta de MySchools y comenzar el proceso de solicitud (sepa cómo comunicarse con nosotros en la página siguiente).

### CÓMO SOLICITAR EL INGRESO

Marque su calendario. **El plazo de solicitud de ingreso a escuela secundaria vence el \_\_\_\_\_ (llene los espacios en blanco).** Solicite el ingreso antes de que venza el plazo de una de las siguientes maneras:



**Por internet, en MySchools.nyc. Recomendado.** Durante el período de solicitud de ingreso, esta opción está disponible las 24 horas del día, 7 días a la semana. Es posible enviar la solicitud por internet en árabe, bengalí, chino, coreano, criollo haitiano, español, francés, inglés, ruso y urdu. No olvide hacer clic en **"Enviar solicitud"** (*Submit Application*). Cuando vea el **confeti** sabrá que hemos recibido su solicitud.



**Por medio de su consejero escolar actual.** Su consejero escolar puede orientarlo y ayudarlo a presentar su solicitud.

**A través de un Centro de Bienvenida a las Familias.** Obtenga más información en la **sección 1.3** y en [schools.nyc.gov/FWC](https://schools.nyc.gov/FWC). Hay servicios de interpretación en más de 200 idiomas: puede hacer preguntas y solicitar información sobre el proceso de admisión en su idioma.

**Recuerde:** Las escuelas secundarias especializadas y las escuelas *charter* tienen procesos de admisión distintos; no puede agregarlas a su solicitud de ingreso a la escuela secundaria.

### ¿VA A SOLICITAR EL INGRESO A PROGRAMAS SELECTIVOS O CON AUDICIÓN?

Compruebe si los programas de su solicitud tienen más requisitos —como, por ejemplo, audiciones— y complételos dentro del plazo indicado. Obtenga más información en [schools.nyc.gov/HSAuditions](https://schools.nyc.gov/HSAuditions) y [schools.nyc.gov/AssessmentHS](https://schools.nyc.gov/AssessmentHS)

## 8.5 Participe en el proceso de admisión a las escuelas secundarias especializadas

En la Ciudad de Nueva York hay nueve escuelas secundarias especializadas. Estas escuelas tienen un proceso de admisión independiente de la solicitud de ingreso a la escuela secundaria. Puede solicitar el ingreso a LaGuardia High School por medio de una audición, y a las ocho escuelas secundarias especializadas con examen por medio del Examen de admisión a las escuelas secundarias especializadas (*Specialized High Schools Admissions Test, SHSAT*).

---

## UNA ESCUELA SECUNDARIA ESPECIALIZADA CON AUDICIÓN: AUDICIONE PARA SOLICITAR EL INGRESO

Durante el período de inscripción, para solicitar el ingreso a Fiorello H. LaGuardia High School of Music & Art and Performing Arts (LaGuardia) es necesario enviar la solicitud y luego presentar una carpeta de trabajos o audicionar en un área de talento para hasta seis programas artísticos:

Bellas Artes y Artes Visuales	Música instrumental	Drama
Canto	Danza	Montaje teatral

LaGuardia High School también tiene en cuenta el expediente académico de los estudiantes. Los aspirantes a los programas de LaGuardia no necesitan tomar el SHSAT; este examen no se utiliza para hacer ofertas de cupo en LaGuardia.

Visite [schools.nyc.gov/SHS](https://schools.nyc.gov/SHS):

- Sepa cómo solicitar el ingreso.
- Obtenga información sobre cómo preparar las audiciones en cada disciplina.

---

## OCHO ESCUELAS SECUNDARIAS ESPECIALIZADAS CON EXAMEN: TOME EL SHSAT PARA SOLICITAR EL INGRESO

Durante los períodos de inscripción y de examen, para solicitar el ingreso a cualquiera de las ocho escuelas secundarias especializadas es necesario inscribirse y luego tomar el Examen de admisión a las escuelas secundarias especializadas (*Specialized High Schools Admissions Test*, SHSAT). Este proceso también incluye indicar a cuál de estas escuelas le gustaría asistir, en su verdadero orden de preferencia:

The Bronx High School of Science  
The Brooklyn Latin School  
Brooklyn Technical High School  
High School for Mathematics,  
Science and Engineering at City  
College of New York

High School of American Studies at  
Lehman College  
Queens High School for the  
Sciences at York College  
Staten Island Technical High School  
Stuyvesant High School

Visite [schools.nyc.gov/SHS](https://schools.nyc.gov/SHS):

- Sepa cómo, cuándo y dónde inscribirse para tomar el SHSAT.
- Busque exámenes de práctica e información sobre el SHSAT. Obtenga más información sobre las adaptaciones en los exámenes para el SHSAT en [schools.nyc.gov/SHS](https://schools.nyc.gov/SHS).
- Sepa qué esperar y llevar el día del examen.

## 8.6 Reciba su oferta

### OFERTAS DE CUPO

La carta con la oferta incluirá una o más ofertas de escuela secundaria y, si corresponde, los resultados de las escuelas secundarias especializadas. También incluirá información sobre las listas de espera y los próximos pasos. Si recibe más de una oferta (por ejemplo, para una escuela secundaria especializada y un programa de su solicitud), tendrá un plazo para elegir una de ellas. Después de que las ofertas estén disponibles, podrá usar su cuenta de MySchools para lo siguiente:

- Acceder a la información de su oferta.
- Elegir entre varias ofertas, si corresponde.

Cuando las ofertas estén disponibles, muchas escuelas organizarán días de puertas abiertas, eventos de orientación o recursos para los estudiantes interesados o que ya han sido aceptados. Consulte los sitios web de las escuelas para obtener la información más reciente sobre estas oportunidades.

### LISTAS DE ESPERA

La lista de espera de un programa es una lista de aspirantes que desean asistir a ese programa, pero que no recibieron una oferta de cupo. El período de listas de espera comienza después de que se envían las cartas con la oferta. Durante este período, las escuelas secundarias utilizan las listas de espera para cubrir los cupos de 9.º o 10.º grado que queden disponibles. Las escuelas solo pueden hacer ofertas en el orden en que los estudiantes se ubican en su lista de espera. Obtenga más información sobre las listas de espera en [schools.nyc.gov/Waitlists](https://schools.nyc.gov/Waitlists).

- Figurará automáticamente en las listas de espera de los programas que haya incluido en su solicitud por encima del que le ofreció un cupo. Por ejemplo, si recibió una oferta para asistir a un programa que incluyó en tercer lugar en la solicitud, automáticamente figurará en la lista de espera de los programas que puso en primer y segundo lugar.
- Cuando comience el período de las listas de espera, puede utilizar su cuenta de MySchools para lo siguiente:
  - Agregar su nombre a las listas de espera de otros programas (esto es opcional).
  - Averiguar en qué lugar se encuentra en la lista de espera de cualquier programa.
  - Aceptar o rechazar las ofertas de lista de espera, si corresponde. No todos los programas tendrán cupos disponibles, por lo que no todos los programas harán ofertas de lista de espera. Estar en una lista de espera no garantiza que recibirá una oferta de cupo para ese programa.
- Si una escuela puede hacerle una oferta de cupo de la lista de espera, se comunicará con usted directamente; también recibirá un correo electrónico a través de su cuenta de MySchools. Tendrá cerca de una semana para aceptar o rechazar esa oferta. Si acepta una oferta de lista de espera, reemplazará su oferta actual.


## Las opciones de mi solicitud

- 1 \_\_\_\_\_
- 2 \_\_\_\_\_
- 3 \_\_\_\_\_
- 4 \_\_\_\_\_
- 5 \_\_\_\_\_
- 6 \_\_\_\_\_
- 7 \_\_\_\_\_
- 8 \_\_\_\_\_
- 9 \_\_\_\_\_
- 10 \_\_\_\_\_
- 11 \_\_\_\_\_
- 12 \_\_\_\_\_




Explore sus opciones de escuelas y programas, y solicite el ingreso en **MySchools.nyc.**





# CÓMO SE DETERMINAN LAS OFERTAS DE CUPO PARA LAS ESCUELAS PÚBLICAS DE NYC: Un ejemplo



¿Nuevo en las escuelas públicas de NYC?  
Visite [schools.nyc.gov/NewStudents](https://schools.nyc.gov/NewStudents)  
o llame al **718-935-2009** para informarse  
sobre qué debe hacer.

# CÓMO SE DETERMINAN LAS OFERTAS DE CUPO

Hay cuatro factores que determinan cómo los estudiantes reciben ofertas de cupo en los programas.



## LAS OPCIONES DE SU SOLICITUD

Las opciones que incluya en su solicitud y el orden en que lo haga tienen mucha importancia. La mejor estrategia es colocar los programas en su verdadero orden de preferencia, poniendo su primera opción en el primer lugar. Se le considerará primero para el programa que colocó en primer lugar y le asignarán la opción más alta posible en función de los factores que se indican más abajo. Las escuelas o programas no sabrán si los puso como primera o última opción.



## LOS CUPOS DISPONIBLES DE CADA PROGRAMA

Cada programa tiene un número determinado de cupos disponibles. Si un programa tiene más aspirantes que cupos, los factores que se indican más abajo determinarán las ofertas de cupo.



## LAS PRIORIDADES DE ADMISIÓN DE CADA PROGRAMA

Algunos programas dan prioridad de admisión a determinados grupos de aspirantes, como, por ejemplo, los estudiantes que viven en un distrito en particular, que tienen hermanos en la escuela o que hablan idiomas específicos. Se considerará primero a todos los estudiantes que estén en el grupo de prioridad 1 del programa. Después, si quedan cupos disponibles, se considerará a los estudiantes en el grupo de prioridad 2 y así sucesivamente. Estará en un grupo de prioridad diferente en distintos programas.

### Diversidad en las admisiones (DIA)

Algunos programas dan prioridad para un determinado porcentaje de cupos a los Estudiantes que Aprenden Inglés (*English Language Learners*, ELL), los que tienen bajos ingresos o quienes cumplan con otros criterios. Las escuelas que actualmente participan en la iniciativa de diversidad en las admisiones (*Diversity in Admissions*, DIA) se indican en [schools.nyc.gov/DiversityAdmissions](https://schools.nyc.gov/DiversityAdmissions). Puede conocer las prioridades específicas de cada programa en su página en MySchools.



## EL MÉTODO DE ADMISIÓN

Se basa en factores como los números asignados al azar a los estudiantes, los expedientes académicos, las audiciones, el estatus de ELL o la inscripción en la misma escuela a la que ya asisten.

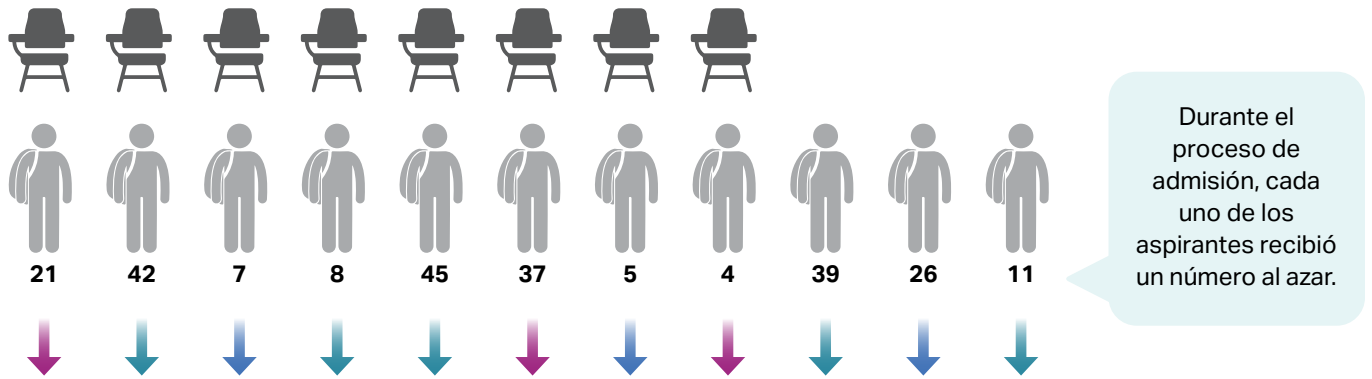
- Para la mayoría de los programas, a cada aspirante se le asigna un número al azar como parte del proceso de admisión. Si hay menos cupos disponibles que aspirantes dentro de un grupo de prioridad, estos **números asignados al azar** determinan el orden en que los estudiantes reciben las ofertas (**vea el ejemplo de la página opuesta para ver cómo funciona**).
- Algunos procesos y programas utilizan métodos de admisión que evalúan a los aspirantes (por ejemplo, mediante una audición). Para estos programas, los estudiantes son admitidos siguiendo el orden que especifican los criterios de selección, por ejemplo, el puntaje en una audición o el expediente académico del estudiante, entre otros.

Obtenga más información sobre cómo se determinan las ofertas de cupo en cada proceso de admisión en [schools.nyc.gov/HowAdmissionsWorks](https://schools.nyc.gov/HowAdmissionsWorks)

# Ejemplo: Cómo se determinan las ofertas de cupo en este programa

Esto varía según el proceso de admisión.

El programa X tiene **ocho cupos disponibles y 11 aspirantes**. Debido a que hay más aspirantes que cupos, no todos los aspirantes recibirán una oferta para el programa X. Esto significa que las **prioridades de admisión** para el programa X determinarán qué grupos de aspirantes recibirán una oferta primero.



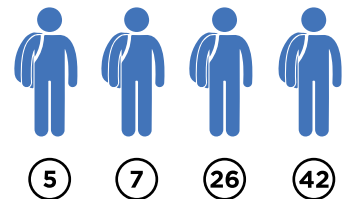
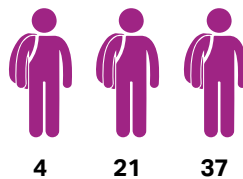
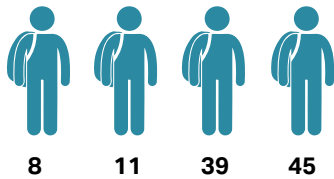
Durante el proceso de admisión, cada uno de los aspirantes recibió un número al azar.

## GRUPO DE PRIORIDAD 1      GRUPO DE PRIORIDAD 2      GRUPO DE PRIORIDAD 3

**En primer lugar**, se considerará a los estudiantes del grupo de prioridad 1. Dado que hay cuatro aspirantes y ocho cupos disponibles, todos los aspirantes del grupo de prioridad 1 recibirán una oferta para este programa.

**A continuación**, se considerará a los estudiantes del grupo de prioridad 2. Quedan cuatro cupos y dado que solo hay tres aspirantes en el grupo de prioridad 2, todos ellos recibirán una oferta de cupo.

**Por último**, se considerará a los estudiantes del grupo de prioridad 3. Queda solo un cupo. Esto significa que los **números asignados al azar** a los estudiantes determinarán quién recibe esa oferta.



Los aspirantes se ordenan según sus números asignados al azar dentro de los grupos de prioridad.



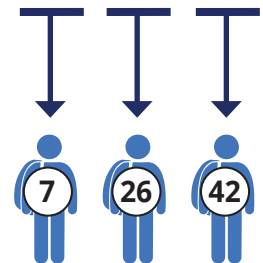
### OFERTA PARA EL PROGRAMA X



Solo el estudiante con la mejor posición respecto al número asignado al azar en el grupo de prioridad 3 recibe una oferta para este programa. De este modo, se han cubierto todos los cupos disponibles del programa X.

### LISTA DE ESPERA

Los tres aspirantes restantes no recibirán una oferta de cupo para el programa X. A estos estudiantes se los considerará para un cupo en el siguiente programa en su solicitud. Además, se los incluirá en la lista de espera de este programa, ya que lo colocaron como su primera opción en la solicitud.





## INFÓRMESE Y SOLICITE EL INGRESO

### Busque programas y solicite el ingreso

**MySchools.nyc**—Explore las opciones de programas. Cree una cuenta para acceder a su solicitud personalizada, solicitar el ingreso y obtener su oferta de cupo; todo en un solo lugar.

### Reciba la información más reciente sobre los procesos de admisión

**schools.nyc.gov/SignUp**. Apúntese a la lista de correos electrónicos del proceso de admisión correspondiente para enterarse de novedades, recursos, fechas clave e información de los eventos.

### Infórmese sobre los procesos de admisión

**schools.nyc.gov/Admissions**. Encuentre la información más reciente sobre los procesos de admisión e inscripción en nuestras páginas web. Vea nuestra serie de videos y asista a los eventos para obtener más información.

## OBTENGA AYUDA PERSONALIZADA

### Consejero escolar

El consejero escolar guiará a los padres de estudiantes de escuela primaria e intermedia en cada paso del proceso de admisión.

### Centro de Bienvenida a las Familias

**schools.nyc.gov/FWC**. El personal de los Centros de Bienvenida a las Familias guiará a los padres de estudiantes de todas las edades durante cada proceso de admisión.

### 718-935-2009

Llámenos si tiene alguna pregunta sobre el proceso de admisión a las escuelas públicas.

### Envíenos un mensaje de correo electrónico a:

- **ESEnrollment@schools.nyc.gov**, si tiene preguntas sobre 3-K, prekínder y Dotados y Talentosos (*Gifted & Talented, G&T*).
- **MSEnrollment@schools.nyc.gov** si tiene preguntas sobre la escuela intermedia.
- **HSEnrollment@schools.nyc.gov**, si tiene preguntas sobre la escuela secundaria.

**NYC Public Schools**

**schools.nyc.gov/Admissions**

**f @ X /nycschools**

