



Eric Adams
Mayor

**Public
Schools**

Melissa Aviles-Ramos
Chancellor

2025 뉴욕시공립학교 입학전형 안내서

영아 및 유아

3-K

Pre-K

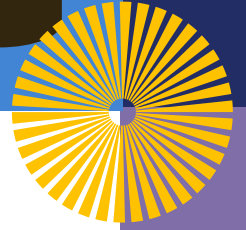
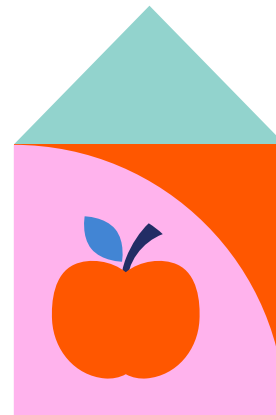
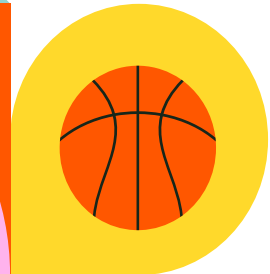
유치원

영재(Gifted & Talented)

중학교

고등학교

특수목적 고등학교



뉴욕시공립학교에 오신 것을 환영합니다!



더 알아보고 지원하기

MySchools.nyc

학교 및 프로그램 탐구, 지원 및 배정받기 — 한곳에서 모두 할 수 있습니다.

schools.nyc.gov/SignUp

저희 이메일 수신을 신청하여 최신 업데이트 및 안내를 받아 보십시오.



다양한 입학전형 절차

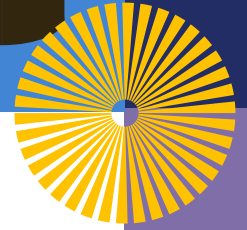
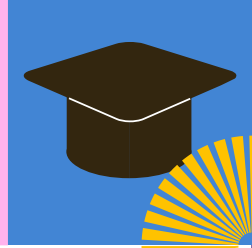
지원 시기 및 배정이 이루어지는 방법을 포함한 깊이 있는 최신 정보를 알아보십시오. 웹페이지에 나온 저희 비디오 시리즈는 각 절차를 상세히 안내해 드릴 것입니다.

schools.nyc.gov/InfantsToddlers	2023년 또는 그 이후 출생 아동, 자격을 갖춘 가정 대상
schools.nyc.gov/3K	2022년 출생 아동 대상
schools.nyc.gov/PK	2021년 출생 아동 대상
schools.nyc.gov/K	2020년 출생 아동 대상
schools.nyc.gov/GT	유치원4-학년 중 자격이 되는 아동 대상
schools.nyc.gov/MS	현재 5학년 학생 대상
schools.nyc.gov/HS schools.nyc.gov/SHS	현재 8학년 및 처음으로 9학년이 된 학생 대상

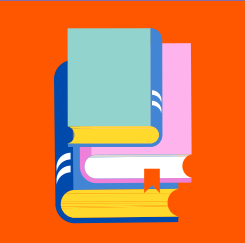
개별화된 지원받기



- 학교 카운슬러와 상담하십시오.
- 패밀리 웰컴 센터를 방문하십시오 (schools.nyc.gov/FWC).
- 입학전형에 관한 질문은 저희에게 (718) 935-2009 번으로 전화하십시오.
- 저희에게 이메일을 보내십시오:
 - ESenrollment@schools.nyc.gov: -3K, Pre-K, 유치원 및 영재(G&T) 프로그램 관련 질문
 - MSenrollment@schools.nyc.gov 중학교 관련 질문
 - HSEnrollment@schools.nyc.gov 고등학교 관련 질문



2025 뉴욕시공립학교 입학전형 안내서



본 입학전형 안내서의 내용은 발간 당시 시점의 정보를 정확하게 반영하고 있지만, 정보가 차후 변경될 수 있습니다. 가장 최신 입학전형 정보는 schools.nyc.gov/Admissions에서 확인하십시오. 또한 MySchools ([MySchools.nyc](https://www.myschools.nyc.gov))를 이용하거나 학교로 직접 연락하여 학교 및 프로그램의 상세 정보를 알아보십시오.

뉴욕시공립학교(NYCPS)는 적용 가능한 법률 및 규정에 부합하여 실질적 또는 인지되는 인종, 피부색, 종교, 나이, 신념, 민족, 출신 국가, 체류 신분, 시민권 상태, 장애, 성적 취향, 성별(실질적 또는 인지되는 성별, 성 표현 및 임신 또는 출산과 관련된 임신/상태 포함), 또는 체중에 관계없이 동등한 교육 기회를 제공하며 성희롱과 보복을 포함한 상기 언급된 보호되어야 할 유형에 따른 차별이 없는 환경을 유지하는 정책을 채택하고 있습니다. 학생이 프로그램의 자격 요건을 충족할 경우, 학교는 학생의 영어 능숙도 또는 짐작되는 능숙도에 기반하여 입학허가, 등록, 또는 입학을 거부할 수 없습니다. 관련법 준수에 관한 질문은 다음 연락처로 문의하십시오: Director, Office of Equal Opportunity, 65 Court Street, Brooklyn, New York 11201. 전화 718-935-3320 / 무료 전화: 877-332-4845

목차



1.0 2025년 가을 뉴욕시 공립학교에 오신 것을 환영합니다!	6
1.1 저희는 모든 학생을 환영하고 교육합니다	7
1.2 학교 학군	9
지도 뉴욕시 학교 학군	10
1.3 로컬 패밀리 웰컴 센터	11
1.4 학교 카운슬러	11
지도 패밀리 웰컴 센터	12
1.5 등록 체크리스트	13
1.6 통학 교통 정보	13
1.7 3개의 NYCPS 웹사이트	14



2.0 MySchools 이용: 학교 안내서 및 지원서	15
2.1 MySchools 계정을 만드는 방법	16
2.2 학교 및 프로그램 찾는 방법	18
2.3 지원 방법	20
2.4 배정 방법	21

조기 아동 교육

3.0 영아 및 유아	23
--------------------	----



4.0 3-K 및 Pre-K	24
체크리스트	24
4.1 누가 지원할 수 있습니까?	25
4.2 프로그램 탐구하기	25
4.3 배정 방법 알아보기	29
4.4 3-K 또는 Pre-K 지원하기	33
4.5 배정 받기	34

초등학교

5.0 유치원	38
----------------	----



체크리스트	38
5.1 누가 지원할 수 있습니까?	39
5.2 초등학교 탐구하기	39
5.3 배정 방법 알아보기	41
5.4 유치원 지원하기	43
5.5 배정 받기	44



6.0 영재 입학전형 1학년 - 4학년 대상 46

체크리스트 46

 6.1 누가 지원할 수 있습니까?..... 47

 6.2 G&T 프로그램 탐구하기 47

 6.3 배정 방법 알아보기..... 48

중학교 50



7.0 중학교 51

체크리스트 51

 7.1 누가 지원할 수 있습니까?..... 52

 7.2 중학교 알아보기 52

 7.3 학생이 배정 받는 법 53

 7.4 중학교 지원 55

 7.5 배정받기..... 56

고등학교 58



8.0 고등학교 및 특수목적 고등학교 59

체크리스트 59

 8.1 누가 지원할 수 있습니까?..... 60

 8.2 고등학교 및 프로그램 탐구하기..... 60

 8.3 학생 배정 방식 알아보기 62

 8.4 고등학교 지원하기 65

 8.5 특수목적 고등학교 입학전형 참여..... 65

 8.6 배정 받기 67

뉴욕시 공립학교 배정 방법: 예 69

1.0 2025년 가을 뉴욕시 공립학교에 오신 것을 환영합니다!

조기 아동 교육



영아 및 유아, 3-K,
및 Pre-K

섹션 3.0 및 4.0 참고

초등학교



K-5학년

섹션 5.0 및 6.0 참고

중학교



6-8학년

섹션 7.0 참고

고등학교



9-12학년

섹션 8.0 참고

영아 및 유아

2023년 이후에 출생한 자녀가 있고 수입 및 필요에 따른 자격에 부합하는 가정은 연중 언제나 영아 및 유아 프로그램에 지원할 수 있습니다.

3-K

3세 아동 대상
2022년도에 출생한 자녀가 있는 가정은 2025년 초에 지원을 시작할 수 있습니다.

Pre-K

4세 아동 대상
2021년도에 출생한 자녀가 있는 가정은 2025년 초에 지원을 시작할 수 있습니다.

유치원

5세 아동 대상
여러분의 자녀는 5세가 되는 해 가을에 유치원에 입학할 것이며, 가정에서는 동일한 지원서를 사용하여 이원 언어(dual language) 프로그램, 영재 프로그램(G&T) 및 비존(non-zoned) 스쿨에 모두 지원할 수 있습니다. 2020년도에 출생한 자녀가 있는 가정은 2024년 말에 지원을 시작할 수 있습니다.

영재 프로그램(Gifted & Talented: G&T)

자격이 되는 아동(가속 학습에 추천됨)은 1, 2, 3, 4학년 프로그램에 지원할 수 있습니다.

중학교

5학년 또는 5학년이 아니더라도 자녀의 초등학교 마지막 학년에 (다를 경우) 지원하십시오.

고등학교

8학년(또는 10학년) 지원을 위해서는 9학년에 지원하십시오— 학생들은 뉴욕시 전역의 프로그램에 지원할 수 있습니다!

특수목적고등학교

8학년 또는 9학년에 9개 특수목적 고등학교 지원을 위한 시험 및/또는 오디션에 등록하십시오.

1.1 저희는 모든 학생을 환영하고 교육합니다



영어 학습 학생

schools.nyc.gov/ELL

저희는 여러분의 언어를 구사합니다! 뉴욕시공립학교(NYCPS)는 영어, 아랍어, 벵골어, 중국어, 프랑스어, 아이티 크레올어, 한국어, 러시아어, 스페인어 및 우르두어로 정보를 제공하며 200개 이상의 언어로 통역 서비스를 제공합니다. 어느 학교도 학생의 영어 능숙도 또는 짐작되는 능숙도에 기반하여 입학허가, 등록, 또는 입학을 거부할 수 없습니다.

- 영어 학습 학생(ELL)은 영어 이외 언어로 말하거나 이해하며, 뉴욕주 영어 학습 학생 식별 시험(NYSITELL) 결과를 바탕으로 영어에 능숙해지기 위해 지원이 필요한 학생입니다.
- 뉴욕시 학교에서는 영어 학습 학생을 위해 다음 세 가지 프로그램을 제공합니다: 신규 언어로서의 영어(ENL), 전환 이중언어 교육(TBE) 및 이원 언어 이중 언어 교육(DLBE). 모든 학교에서 ENL은 기본으로 제공됩니다. 각 프로그램, ELL 판정 절차 및 여러분의 권리에 대한 상세한 정보는 웹사이트를 참고하십시오.
- 모든 조기 아동 교육 프로그램들은 신규 다언어 학습 학생(EML) 또는 가정에서 영어 이외 언어를 구사하는 학생들을 지원합니다.



이민 가정

schools.nyc.gov/SupportingImmigrantFamilies

뉴욕시의 모든 어린이는 체류 신분에 관계없이 공립 학교 교육을 받을 권리가 있습니다. 학생의 체류 신분 입증 서류 제출을 요구하는 것은 법으로 금지되며, 체류 신분에 따라 뉴욕시 공립학교 입학, 등록, 재학이 거부되어서는 안 됩니다. 뉴욕시공립학교(NYCPS) 직원은 K-12 학교 배정을 위해 가족의 신분에 관해 묻지 않고, 이민 신분에 대해 알아도 비밀을 유지해야 합니다. 공립 학교는 민주주의의 중심이며 모든 학생, 가족 및 교육자에게 안전한 장소가 되어 줄 것입니다.

해당 연령대 자녀가 있는 뉴욕시 모든 가정은 3-K 및 Pre-K 학교 수업일 및 학년도 프로그램 정원에 지원할 수 있습니다. 영아 및 유아 대상 조기 헤드 스타트 프로그램과 3-K 및 Pre-K 대상 헤드 스타트 프로그램 지원 자격은 체류 신분에 따라 달라지지 않습니다—가정들은 조기 헤드 스타트/헤드 스타트 프로그램 배정을 위해 자녀의 체류 신분에 대한 정보 제공 요청을 받지 않습니다.

영아, 유아, 3-K 및 Pre-K 대상 연장 학습일 및 학년도 프로그램에 지원하려면 이러한 프로그램에 자금을 지원하는 연방 그랜트의 요건에 따라 체류 신분과 관련된 특정 기준을 반드시 충족해야 합니다. 연장 학습일 및 학년도 프로그램에 지원하는 가정에서는 자녀의 체류 신분에 대한 정보 제공 요청을 받을 것입니다. 그러나 이는 자녀의 프로그램 등록을 지원하기 위한 목적으로만 사용되며 그 외의 경우에는 비밀로 유지될 것입니다.



장애 학생

schools.nyc.gov/SpecialEducation

모든 학교 및 조기 아동 프로그램은 개별 교육 프로그램(IEP)이 있는 학생들에게 추천된 프로그램과 서비스를 IEP에 부합하여 제공하고 학생을 환영하고 교육하여야 합니다. 모든 학교 프로그램은 IEP가 있는 학생 및 없는 학생에게 입학 허가를 해야 합니다. 시험 시 조정 사항은 학생의 IEP나 504 계획에 따라 제공됩니다. IEP에 75학군(D75) 프로그램이 추천된 학생들은 저희 웹사이트를 방문하여 상세 정보를 알아보십시오.



장애인 편의시설이 필요한 학생

schools.nyc.gov/BuildingAccessibility

NYCPS는 이동에 불편을 겪는 학생들을 대상으로 모든 관련 프로그램과 서비스에 접근할 수 있는 학교 프로그램을 배정하기 위해 노력하고 있습니다. 학교 건물은 전체 접근, 부분 접근 또는 시설 미비로 분류됩니다. 장애인 편의시설에 관한 가장 최신 정보는 저희 웹사이트의 건물 장애인 편의시설 프로필 (Building Accessibility Profile) 목록을 참고하시거나 학교로 직접 문의하십시오.



임시 거주지에서 생활하는 학생

schools.nyc.gov/STH

임시 거주지에서 생활하는 학생으로서 NYCPS 학교 또는 조기 아동 교육 프로그램에 재학 중인 학생은 뉴욕시 외곽의 임시 거주지로 이주했다 하더라도, 모든 프로그램에 지원할 수 있습니다. 임시 거주지에서 생활하는 학생은 입학 전형이나 배정을 받기 위한 필수 서류(주소, 생년월일 증명서, 또는 접종 기록 등)를 제출하지 않아도 됩니다.



LGBTQ+ 학생

schools.nyc.gov/LGBTQ

모든 학교들은 레즈비언, 게이, 양성애자, 트랜스젠더, 퀴어 또는 성적체성을 고민 중인 학생, 가족 및 직원들을 환영하고 지지합니다. 출생 시 정해진 성별에 관계없이 성 정체성에 따라 단일 성별 프로그램에 지원할 수 있습니다. 단일 성별 학교에 관심이 있는 성전환 또는 성별 확장 자녀가 있다면, 학교 카운슬러에게 연락하여 지원 과정에서 도움을 요청하실 수 있습니다.

1.2 학교 학군

뉴욕시에는 32개 학군이 있습니다. 다음 페이지의 지도는 다섯 개 보로 전역에 위치한 학군들을 보여줍니다.

3-K, Pre-K, 유치원 및 중학교 입학전형에서 귀 자녀는 본인의 존 학교(해당하는 경우)를 포함하여 거주하는 지역의 학군 내 위치한 학교들에 등록할 우선권이 있을 수도 있습니다. 존 학교들은 일명 존이라고 알려져 있는 학교 주변의 특정 지역에 거주하는 지원자들에게 우선권을 부여합니다. 대부분의 초등학교 및 중학교 학생들은 존 학교에 재학합니다. 하지만 모든 초등학교에서 3-K나 Pre-K를 제공하는 것은 아닙니다. 일부 고등학교 학생들도 존 학교에 재학합니다.

자녀의 학군을 찾아보시고 존 학교들이 있는지 알아보십시오:



1. 웹사이트 schoolsearch.schools.nyc 또는 전화 **311**
2. 집주소 입력 또는 제공
3. 가정의 각 아동 별 다음 정보를 작성:



아동 #1. 제 자녀, _____, 는 학군 _____ 에 거주합니다. 그리고
존 학교가 있습니다.
존 학교가 없습니다.

존 학교는 _____ 입니다.



아동 #2. 제 자녀, _____, 는 학군 _____ 에 거주합니다. 그리고
존 학교가 있습니다.
존 학교가 없습니다.

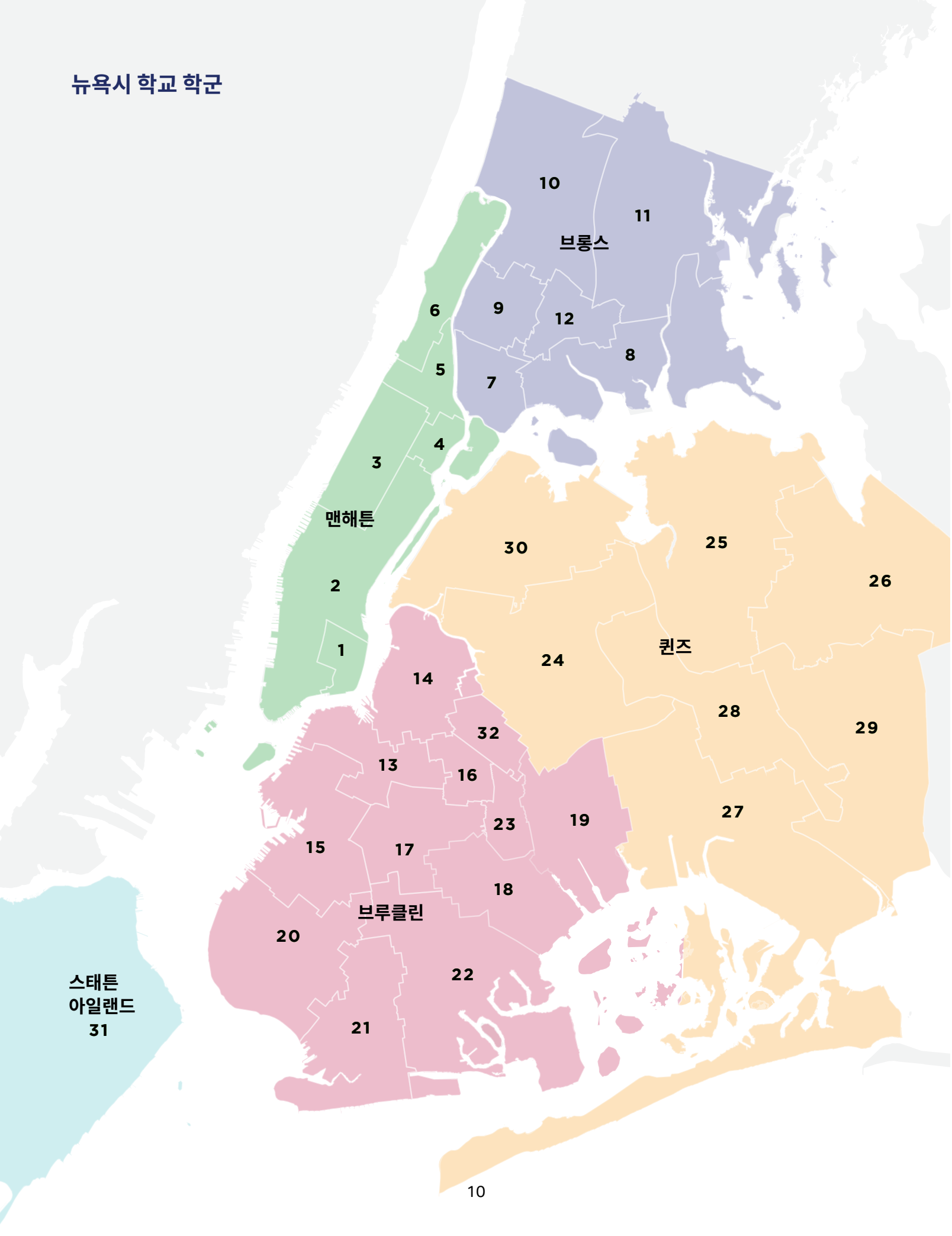
존 학교는 _____ 입니다.



아동 #3. 제 자녀, _____, 는 학군 _____ 에 거주합니다. 그리고
존 학교가 있습니다.
존 학교가 없습니다.

존 학교는 _____ 입니다.

뉴욕시 학교 학군



1.3 로컬 패밀리 웰컴 센터



패밀리 웰컴 센터는 모든 보로에 있습니다. 센터 직원들은 학생 및 가족 여러분께 모든 지원서 작성을 포함한 등록 및 입학전형 전반에 도움을 드립니다. 패밀리 웰컴 센터에 연락하시기 전에 웹사이트 schools.nyc.gov/FWC를 검색해 보십시오. 센터 위치, 업무 시간 및 연락 방법에 대한 최신 정보를 제공합니다.

여러분 학군의 패밀리 웰컴 센터를 찾아보시려면 다음 페이지 지도를 이용하십시오.

제 로컬 패밀리 웰컴 센터는 _____입니다.

1.4 학교 카운슬러

자녀가 중학교 또는 고등학교에 지원한다면, 재학중인 학교의 카운슬러가 여러분이 입학전형 절차를 진행하는데 최고의 파트너가 될 것입니다! 학교 카운슬러와 만나 자녀의 지원 옵션에 대해 상담하십시오. 또한 MySchools 계정에 로그인하고 이용하기, 지원서 제출, 배정 및 대기명단 관리에 대한 도움을 받으실 수도 있습니다.

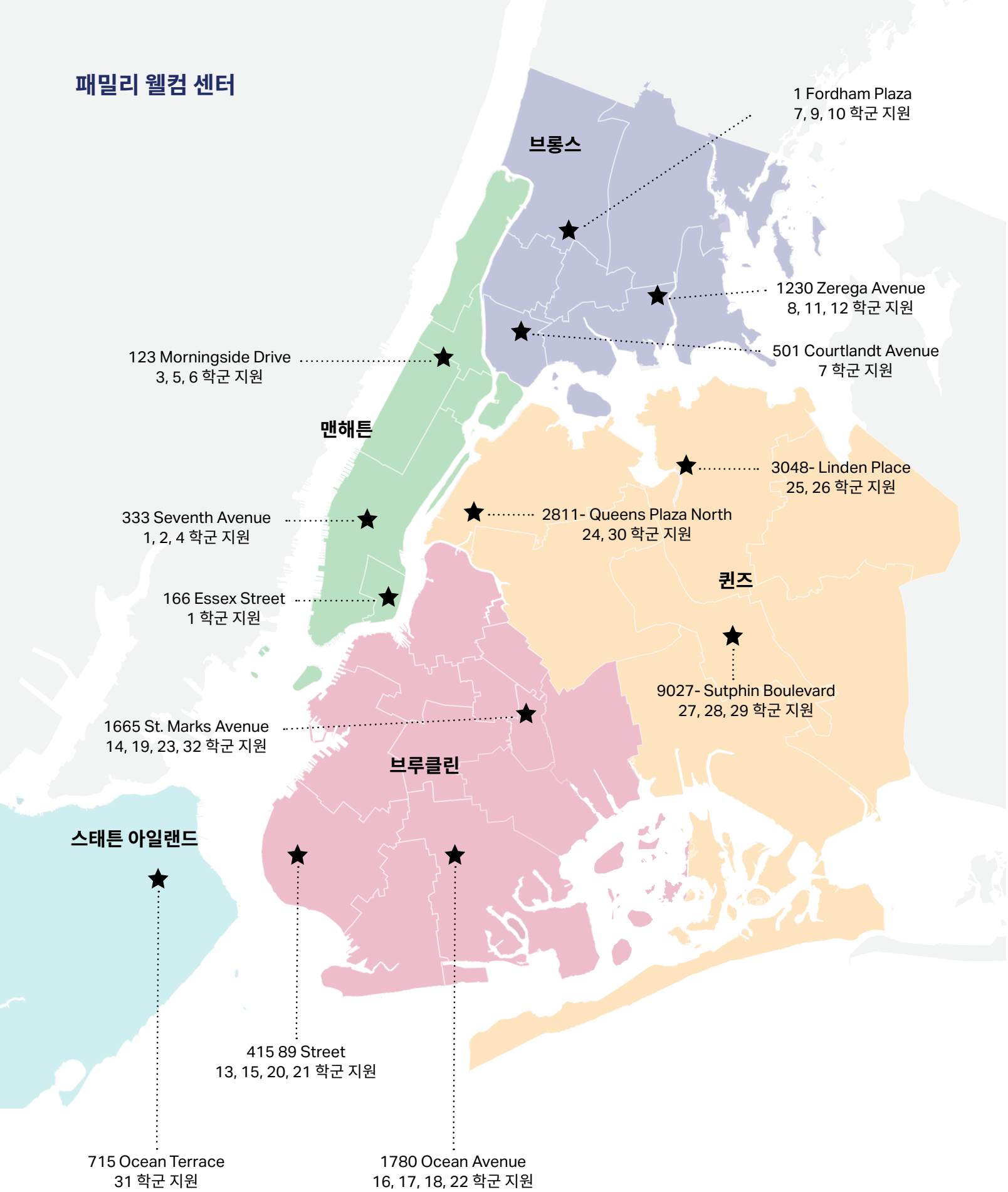
참고:



뉴욕시 공립학교에 새로 오셨습니까?

무엇을 해야 할 지 알아보시려면 웹사이트 schools.nyc.gov/NewStudents를 방문하시거나 전화 718-935-2009번으로 문의하십시오.

패밀리 웰컴 센터



1.5 등록 체크리스트

자녀를 새로운 학교에 등록시키실 때, 다음 서류를 제공해 주십시오:

자녀의 나이를 증명할 수 있는 서류(자녀의 출생증명서나 여권, 세례 증명서)

자녀의 예방 접종 기록(있는 경우)

자녀의 가장 최근 성적표/성적 증명서(있는 경우)

거주지를 증명하는 두 가지(2) 공식 서류 허용되는 서류의 예를 알아보시려면 웹사이트 schools.nyc.gov/NewStudents를 검색하시거나 전화 311번으로 연락하십시오.

연장 학습일 및 학년도, 조기 헤드 스타트 및 헤드 스타트 프로그램 입학에는 추가 서류가 필요할 수도 있다는 점을 기억해 주십시오. 상세 정보는 다음 웹사이트를 참고하십시오: schools.nyc.gov/InfantsToddlers, schools.nyc.gov/3K 또는 schools.nyc.gov/PK.

임시 거주지에서 생활하는 학생을 위한 안내

매키니-벤토 법에 따라 임시 거주지에서 생활하는 학생들은 학교 등록 시 상기 구비서류(주소 증빙, 출생증명서 및 예방접종 증명)를 제출하지 않아도 됩니다. 학교에서는 반드시 이러한 학생들을 임시로 등록시킨 후에, 교육청 임시 거주지 생활 학생(Students in Temporary Housing) 팀과 협의하여 필요한 서류를 준비하도록 해야 합니다. 저희 공식 STH 페이지에서 자세히 알아보십시오: schools.nyc.gov/STH.

예방접종 요건

뉴욕주 공공 보건법에 따라 학생들은 조기 아동 프로그램 또는 학교에 다니기 위해 특정 백신들을 접종해야 합니다. 5세 이하 아동 대상 특정 요건과 의료 예외 정보는 schools.nyc.gov/Immunization를 참고하십시오. 2019년 6월 13일부로 뉴욕주는 더이상 필수 접종 백신의 종교적 예외를 인정하지 않습니다.

1.6 통학 교통 정보



버스 서비스 및 메트로카드 수혜 자격

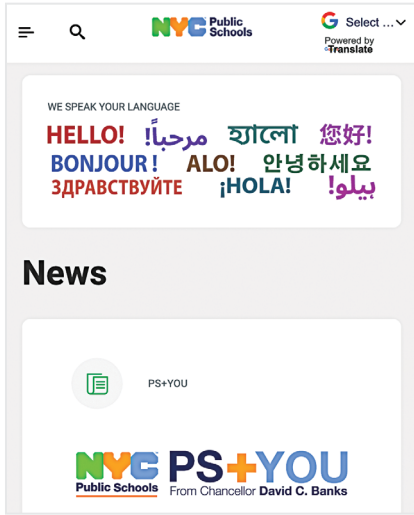
schools.nyc.gov/BusEligibility

공립 초등학교 또는 중학교의 K-8학년에 등록하였다고 해서 스쿨버스 서비스가 보장되지는 않습니다. 제공 가능한 통학 교통 옵션(정류장에서 학교까지 버스 또는 OMNY 카드포함)을 저희 웹사이트에서 찾아보십시오. 3학년 및 7학년으로 진급하는 학생들은 더 이상 정류장에서 학교까지 버스 서비스를 받을 수 없습니다. 아동의 IEP에 명시되지 않는 한, 3-K 및 Pre-K 등록 학생 대상의 스쿨버스 서비스는 없습니다.

IEP에 커브 투 스쿨 버스 서비스가 추천된 학생은 등록된 학교까지 왕복 버스 서비스를 받게 될 것입니다. 자녀가 이런 서비스를 받는 것이 적절하다고 생각하시는 학부모님은 해당 서비스 및 기타 통학 교통 조정을 IEP 팀에 연락하여 요청하셔야 합니다.

1.7 3개의 NYCPS 웹사이트

schools.nyc.gov



뉴욕시공립학교 메인 공공 웹사이트

안내 정보: 뉴욕시 공립학교 정보, 입학전형 정책, 학사 일정, 소식 및 다양한 언어로 된 정보

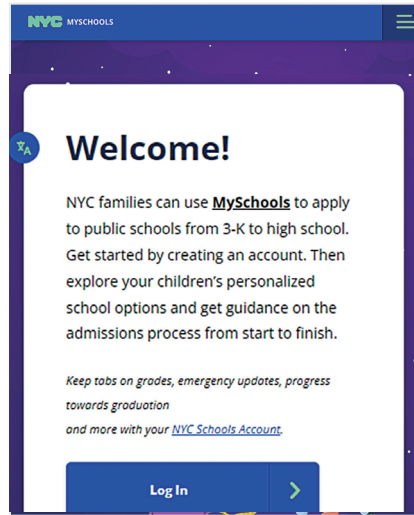
사용 방법:

남아있는 정원에 지원하는 방법을 포함한 뉴욕시 공립 학교 관련 최신 정보 찾기

사용 대상:

- 모두를 위한 것입니다: 이 웹사이트는 일반에 공개되어 있습니다—계정이 필요 없습니다.
- 입학전형 최신소식에 관심이 있으십니까? 관련 이메일 수신을 신청 하십시오:
schools.nyc.gov/SignUp.

MySchools.nyc



MySchools

지원: 뉴욕시 공립 학교와 프로그램들을 검색할 수 있는 디렉토리 및 각 가정을 위해 개별화된 지원 시스템

사용 방법:

학교 및 조기 아동 프로그램 탐구, 신청서 작성, 지원, 배정 받기 및 대기명단 체크- 한 곳에서 해결하실 수 있습니다. 상세 정보는 **섹션 2.0** 을 참고하십시오

사용 대상:

- 모두를 위한 것입니다: 일 년 내내, 학교 안내서들은 일반에 공개됩니다.
- 학교에 지원하는 아동이 있는 가정: 학교 오픈 하우스 참가 신청, 개별화된 학교 검색 결과 이용 및 입학전형 지원서 작성을 하기 위해 계정을 생성하고 로그인하십시오.

SchoolsAccount.nyc



뉴욕시 학교 계정 - 학부모 포털 (NYCSA)

볼 수 있는 내용: 자녀의 현재 학교, 교육 및 학업 기록에 대한 정보

사용 방법:

자녀의 학업 진척을 지속적으로 알아보기—성적 열람, 업데이트 확인, 양식 작성, 기술적 도움 찾기, SupportHub에서 자주 묻는 질문에 대한 답변 보기 등

사용 대상:

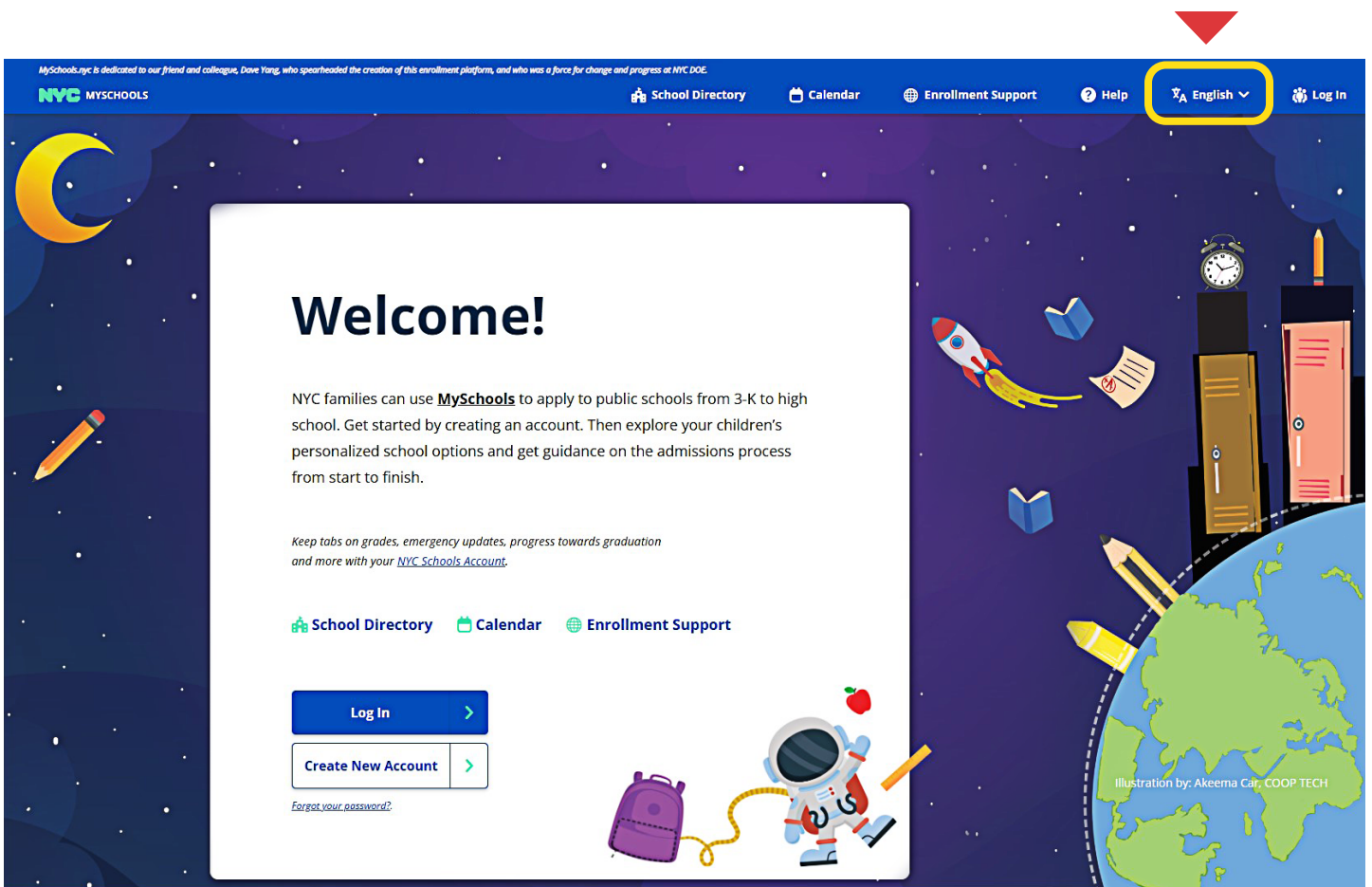
- 모두를 위한 것입니다: 일반적인 NYCPS 응급 메시지를 받기 위해 계정을 만드십시오
- 뉴욕시 공립학교에 재학중인 자녀가 있는 가정: 자녀의 기록을 열람하고 학교별 업데이트를 확인하기 위해 계정에 로그인하고 자녀를 추가하십시오.

2.0 MYSCHOOLS 이용: 학교 안내서 및 지원서

학교 및 조기 아동 프로그램 탐구에서부터 지원서를 제출하고 배정을 수락하는 것까지 여러분께서는 입학전형 절차의 모든 단계에서 **MySchools.nyc** 를 이용하실 수 있습니다.

MySchools 를 이용하시기 전에, 학교에 지원한다는 것은 실질적으로 이들 학교의 *프로그램*에 지원하는 것이라는 것을 숙지하시는 것이 중요합니다. 한 학교에 한 개 이상의 프로그램들이 있을 수 있습니다. 그렇다면 각 프로그램은 여러분의 지원서에서 별도의 선택으로 처리될 것입니다.

도움말 MySchools.nyc는 10개 언어로 이용하실 수 있습니다. 메인 페이지 상단의 드롭다운 메뉴에서 원하는 언어를 선택하십시오.



2.1 MySchools 계정을 만드는 방법

1. 여러분의 계정 만들기 또는 접속하기

3-K, Pre-K, 유치원, 또는 영재 프로그램 대상

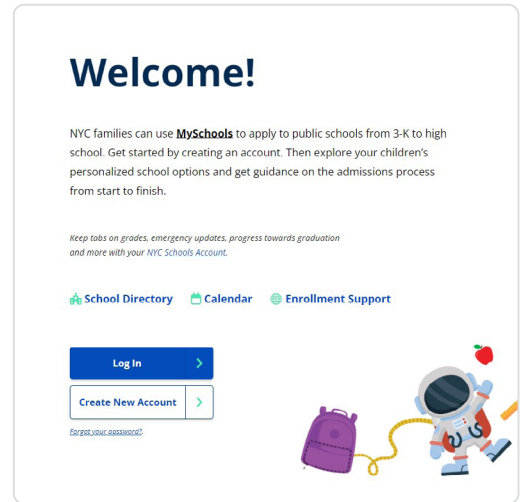
언제든지 여러분께서는 Myschools 계정을 만들 수 있습니다!

중학교 또는 고등학교 대상

지원 기간이 시작되기 직전에 받은 자녀의 환영 통지문을 이용하여 Myschools 계정을 만들거나 접속하실 수 있습니다. 여러분의 환영 통지문에 포함된 정보:

- 계정을 만드는 방법
- 신규 또는 기존의 Myschools 계정에 자녀를 추가하기 위한 고유의 계정 생성 코드

NYCPS 및 차터 스쿨 학생들은 온라인에서 또는 학교 카운슬러에게 환영 통지문을 받을 것입니다. 또한 우편으로도 통지문을 받아 보실 수 있습니다. 사립 또는 교구 학교 학생들은 재학중인 학교(고등학교의 경우) 또는 패밀리 웰컴 센터에(중학교의 경우) 문의하여 환영 통지문을 받을 수 있습니다.



웹사이트 [MySchools.nyc](https://www.myschools.nyc.gov)를 방문하여 “시작하기(Get Started)”를 클릭하고 스크린에 나오는 지시에 따르십시오. 그리고 MySchools에서 여러분의 이메일 계정으로 보낸 메시지를 확인하십시오. 이 이메일을 열고 링크를 클릭하여 여러분의 이메일을 확인하고 계정에 접속하십시오.

2. 자녀 추가

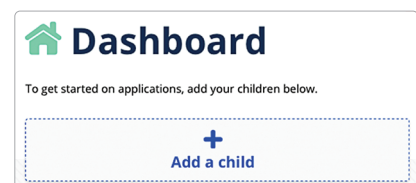
로그인 하신 후, 대시보드에서 “자녀 추가(Add a child)”를 클릭하여 계정에 자녀를 추가하실 수 있습니다.

3-K, Pre-K, 유치원 또는 영재 프로그램 대상

다음 스크린에서 학년 옵션을 선택하고 “다음(Next)”을 클릭하십시오. 자녀가 이미 NYCPS 학교에 등록하였으며 9 자리 학생 아이디 번호를 갖고 있다면, 이 단계에서 해당 번호를 입력하는 옵션이 있습니다.

중학교 또는 고등학교 대상

다음 스크린에서 학년 옵션을 선택하고 “다음(Next)”을 클릭하십시오. 그 후, 박스 상단에 자녀의 9자리 학생 아이디 번호를 입력하시고 박스 하단에 6자리 고유 계정 생성 코드를 입력하십시오—이 코드는 남에게 알려주지 마시고 안전한 곳에 보관하십시오. 이 코드는 NYCSA 코드와는 별개의 코드입니다.



올 해 지원하는 자녀가 한 명 이상이라면, 귀하의 계정에 각 자녀를 모두 추가하셔야 합니다.

3. 대시보드 체크

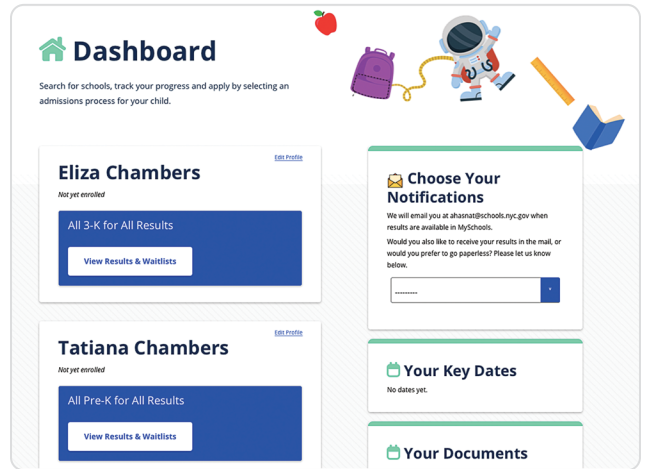
자녀가 계정에 추가되었음을 확인하셨다면, MySchools 대시보드에서 자녀 이름 목록을 보실 수 있을 것입니다.

3-K, Pre-K, 유치원 또는 영재 프로그램 대상

자녀의 프로필을 검토하시고 모든 정보가 정확한지 확인하십시오. 틀린 정보를 발견하셨다면, “프로필 수정(Edit Profile)”을 클릭하여 수정하십시오.

중학교 또는 고등학교 대상

자녀의 프로필을 검토하시고 모든 정보가 정확한지 확인하십시오. 틀린 정보를 발견하셨다면, 자녀가 재학중인 학교 또는 패밀리 웰컴 센터에 문의하십시오.



이제 여러분의 개별화된 MySchools 계정이 모두 준비되었습니다! 지원 기간이 시작되면 나만의 지원서를 작성하고 제출할 수 있습니다.

2.2 학교 및 프로그램 찾는 방법

자녀를 위한 학교 또는 프로그램 옵션을 알아보기 시작할 때, 여러분 가족에게 중요한 것이 무엇인지 잘 생각해 보십시오—그것은 위치가 될 수도, 장애인 편의시설, 규모, 또는 기타 기능이 될 수도 있습니다. 여러분의 MySchools 계정에 로그인하여 개별화된 검색을 하실 때, 학교를 찾고 알아보는 방법을 단계 별로 이끌어줄 일련의 프롬프트를 보시게 될 것입니다. 이 절차에 익숙해질 수 있도록 해당 내용을 상세히 읽어 보십시오. 각 기능 별 위치는 여러분이 사용하시는 컴퓨터, 전화 또는 태블릿에 따라 달라질 수 있다는 점을 기억해 주십시오.

계정에 로그인하셨을 때, 자녀가 지원할 수 있는 모든 학교 및 프로그램이 나올 것입니다. 관심이 가는 프로그램을 찾았을 때, 이것을 선호 프로그램 항목 또는 지원서에 직접 추가하실 수 있습니다.

- **3-K, Pre-K, 유치원 및 영재 프로그램 지원자들은** 언제든지 계정을 만들 수 있습니다.

또한 가정들은 다음 학년도를 위한 My Schools 연간 지원 기간 외에도 희망하는 3-K/Pre-K 프로그램에 연중 직접 등록할 수 있습니다.

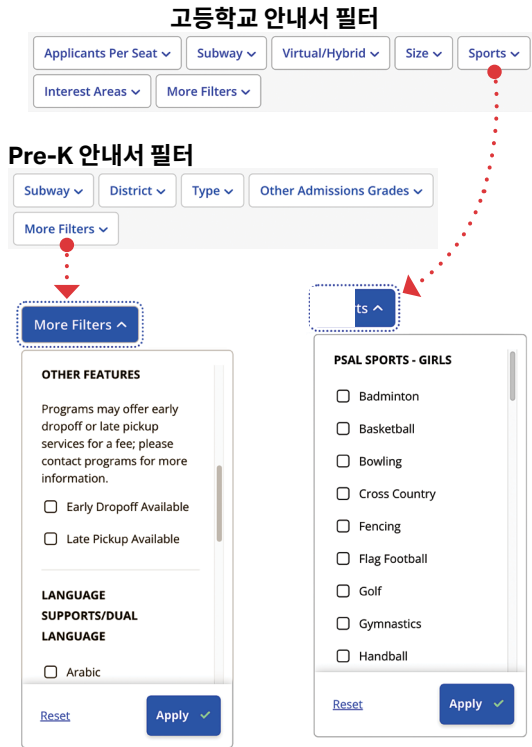
- **영아 및 유아 프로그램** 지원 절차는 MySchools에 안내되어 있지 않습니다. 영아 및 유아 프로그램 등록의 경우, 가정들은 희망하는 프로그램에 연중 직접 등록할 수 있습니다. 모든 조기 아동 프로그램 등록은 제공 가능한 정원 및 지원 자격에 따라 달라집니다.
- **모든 지원자**는 공용 안내서에서 프로그램 탐구를 시작할 수 있습니다(중학교 및 고등학교 지원자 환영 통지문을 받기 전에도 가능합니다). 방법은 다음과 같습니다:

학교 및 프로그램 검색을 시작하기 위해 **MySchools.nyc**에 접속하십시오. 스크롤을 내려 “검색 시작(Start Browsing)”을 클릭하십시오. 다음 페이지에서 탐구하고자 하는 안내서를 선택하십시오.



이제 해당 안내서에 접속하셨습니다! 시작하는 방법은 다음과 같습니다:

- 인근에 위치한 학교 목록을 보기 위해 이곳에 여러분의 주소를 입력하십시오. 계정에 로그인하셨을 때, 여러분은 자동적으로 집에서 가까운 프로그램들을 보실 수 있을 것입니다.
- 특정 학교 또는 프로그램명을 여기 입력하여 더욱 상세한 정보를 찾아보십시오.
- 학교 또는 조기 아동 프로그램 목록 스크롤을 내리십시오. 학교 또는 프로그램명을 클릭하여 더욱 상세한 정보를 얻고 연락 정보를 파악하십시오.

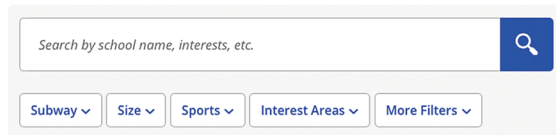


필터 사용

검색 범위를 좁히려면 필터를 이용하십시오. 예를 들어, 학교 위치, 지하철 노선, 자격 요건 및 다양성 반영 입학전형(Diversity in Admissions: DIA) 이니셔티브 참여 별로 분류할 수 있습니다.

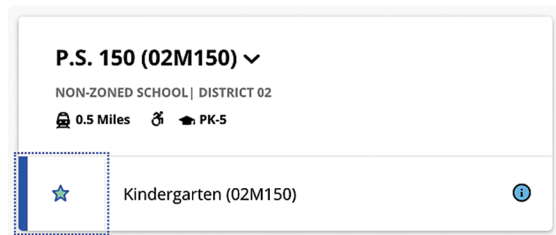
안내서에 따라 필터 옵션은 다양합니다. 예를 들어, Pre-K 안내서에서는 기타 기능(Other Features) 필터에서 “이른 등교 가능(Early Drop-Off Available)” 또는 “늦은 픽업 가능(Late Pick-Up Available)”을 선택하여 연장 수업 시간을 운영하는 프로그램들을 분류할 수 있습니다. 고등학교 안내서에서는 특정 운동, 조기 대학 프로그램, 75 학군 포함 프로그램 및 기타 프로그램 별로 학교 검색 범위를 좁힐 수 있는 더 많은 필터를 제공합니다.

도움말 모든 학년 레벨에서 장애인 편의시설을 전체 또는 부분 갖춘 프로그램으로 분류하실 수 있습니다.



검색 용어 활용

검색 바에 특정 학교 또는 프로그램명을 입력하여 정보를 찾아보실 수 있습니다. 또한 자녀의 필요와 관심사를 충족해 줄 프로그램들을 찾기 위해 다른 키워드를 입력하실 수도 있습니다. 중학교 및 고등학교의 경우, “무용” 또는 “토론”과 같은 활동, “컴퓨터 사이언스” 또는 “AP 역사”와 같은 과목 또는 “농구”나 “체조”와 같은 운동 및 그 밖의 키워드를 이용하여 검색하실 수 있습니다.



선호하는 프로그램 항목 목록 관리하기 ☆

지원 기간이 시작되기 전에 선호하는 프로그램 항목 목록을 작성하십시오. 지원 기간이 시작된 후에도 프로그램 이름 옆의 별표를 클릭하여 MySchools에 선호하는 프로그램 항목으로 저장하실 수 있습니다.

2.3 지원 방법

지원할 준비가 되었을 때, 선호하는 프로그램 항목에서 가장 선호하는 프로그램들을 지원서에 추가하십시오. 선호하는 프로그램 항목에 저장하실 필요 없이 직접 지원서에 프로그램을 추가하실 수도 있습니다. 지원서에 선택하실 프로그램을 추가하신 후, 가장 선호하시는 것을 1번에, 두 번째로 선호하시는 것을 2번에, 그리고 그 다음에도 여러분이 진짜 선호하시는 순서대로 프로그램들을 끌어서 드롭 하십시오.

도움말 고등학교에 지원하는 가정에서는 진학하고자 하는 프로그램으로부터 배정 제의를 받을 수 있는 확률을 극대화할 수 있도록, 지원서에 12개 프로그램(더 적게 기재하지 마십시오!)을 기재하실 것을 적극 추천합니다.

지원서 작성을 마무리하시면서, 여러분께서는 빠진 정보에 관한 알림을 받게 되실 수도 있습니다. 알림을 받으셨다면, 지원서를 꼼꼼히 검토하시고 모든 정보가 기재되었는지 확인해 주십시오.

마지막으로 다음과 같이 안내 받으실 수도 있습니다:

- 자녀의 장애인 편의시설 필요에 관한 질문에 대해 답하기
- 지원하는 학교에 재학중인 형제자매에 관한 정보 추가
- 동일한 지원서에 다른 자녀 추가

지원하실 준비가 되셨습니까? “지원서 제출(Submit Application)” 버튼을 클릭하십시오.

꽃가루가 날리는 화면을 보셨다면 지원서가 잘 접수되었다는 것을 의미합니다! 또한 이메일로 지원하신 프로그램들의 사본을 포함한 접수증을 받으실 것입니다.

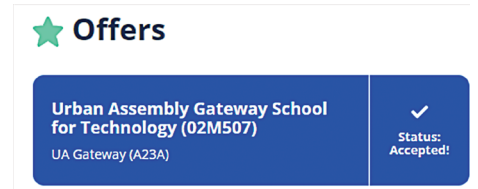


지원서에 변경하고 싶으신 부분이 있습니까? 지원서 마감일까지는 언제든지 지원서를 수정하여 다시 제출하실 수 있습니다. 지원서를 처리할 때, 저희는 여러분이 최종적으로 제출하신 지원서만을 사용할 것입니다.

2.4 배정 방법

결과 및 배정

여러분은 또한 MySchools에 접속하여 자녀의 배정 결과를 보실 수 있습니다. 여기에 자녀가 배정받은(해당되는 경우) 학교 및 프로그램, 대기명단에 오른 곳(해당되는 경우), 그리고 다음에 무엇을 해야 하는지가 안내되어 있습니다. 자녀의 결과 또는 배정 정보를 확인하시려면 대시보드로 이동하여 “결과 및 대기명단 보기 (View Results & Waitlists)”를 클릭하십시오. 배정을 수락하기 위해(해당되는 경우) MySchools을 사용하실 수 있습니다.



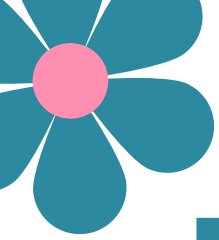
대기명단

배정이 이루어진 후에 어떤 프로그램에 정원이 생긴다면 그 프로그램에서는 대기명단을 활용하여 배정을 제의할 수 있습니다.

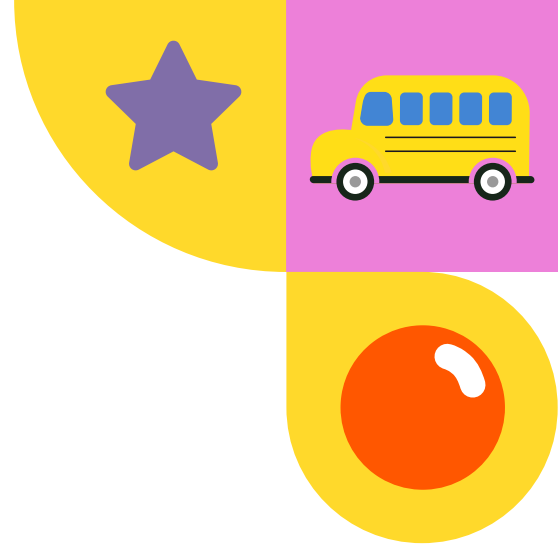
- 학생들은 본인이 배정받은 프로그램 보다 더 높은 순위로 지원서에 기재한 모든 학교들의 대기명단에 자동적으로 오르게 됩니다.
- 지원 마감일 후(3-K, Pre-K, 유치원 경우) 또는 배정이 발표된 후(중학교 또는 고등학교 경우). 여러분은 프로그램 대기명단에 자녀를 추가할 수 있는 옵션이 있습니다. 대기명단에서 배정이 가능하게 되면, 학교나 프로그램에서 직접 연락 드릴 것입니다. MySchools 계정이 있다면 또한 이메일로도 통지됩니다.
- 정원이 남아있고 지원 자격이 있다면, 학년도 중 언제라도 선호하는 학교나 프로그램에 직접 연락할 수 있습니다.



또한 MySchools 계정에서 자녀가 어떤 대기명단에 올라있는지, 각 대기명단에서 위치는 어디인지 확인하실 수 있으며, 대기명단 배정 제의를 받을 시 수락 또는 거절하실 수 있습니다.



조기 아동 교육



영아 및 유아

2023년 및 그 이후
출생 아동 대상



3-K

3세 아동 대상
2022년 출생
아동 대상



Pre-K

4세 아동 대상
2021년 출생
아동 대상

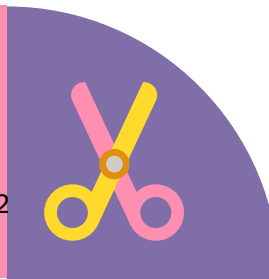
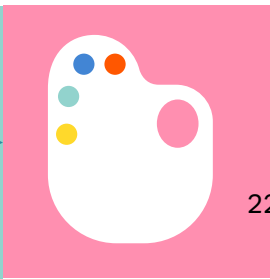
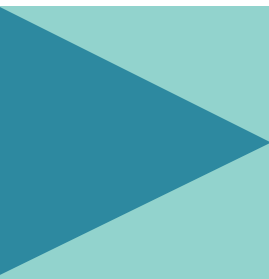


도움말 입학전형 비디오를 시청해 보십시오: schools.nyc.gov/InfantsToddlers, schools.nyc.gov/3K 및 schools.nyc.gov/PK 조기 아동교육 프로그램 탐구, MySchools 계정 생성 및 지원 방법을 단계 별로 안내해 드립니다.



뉴욕시 공립학교에 새로 오셨습니까?

무엇을 해야 할 지 알아보시려면 웹사이트 schools.nyc.gov/NewStudents를 방문하시거나 전화 718-935-2009번으로 문의하십시오.



3.0 영아 및 유아

수입 및 필요에 따른 자격 요건을 갖추고 생후 6주에서 3세 사이 아동(아직 3-K 대상 연령이 아닌 경우)이 있는 가정에 무료 또는 저렴한 프로그램이 제공될 수 있습니다. 이러한 프로그램 등록은 연중 가능하며, 자격을 갖춘 가정에서는 해당 프로그램 유형이 이용 가능한 경우 선호하는 프로그램 장소에 언제든지 직접 등록할 수 있습니다.

가정 자격 요건은 모든 영유아 프로그램에 적용됩니다. 상세 정보: schools.nyc.gov/InfantsToddlers. 영유아 프로그램에는 두 가지 유형이 있습니다:

- **연장 학습일 및 학년도 영유아 프로그램**은 연중 하루 최대 10시간까지 돌봄 및 학습을 제공하며, 다음과 같은 두 가지 환경에서 제공됩니다:
 - 뉴욕시 조기교육 센터(NYCEEC)에서 센터 기반 돌봄
 - 패밀리 차일드케어 네트워크(FCCN)를 통한 가정 기반 돌봄

수혜자격 및 등록에 대해 상세히 알아보시려면 Ccapplication@schools.nyc.gov로 이메일 보내시거나 웹사이트 MyCity.nyc.gov 방문을 통해 직접 프로그램에 연락하십시오.

- **조기 헤드 스타트 프로그램**은 일 년 내내 최소 하루에 8시간 또는 10시간 동안 서비스를 제공합니다. 수혜자격 및 등록에 관해 알아보시려면 프로그램에 직접 연락하십시오.

프로그램 연락 정보는 MySchools.nyc.gov의 3-K 안내서에서 찾아보실 수 있습니다. 프로그램 수혜자격은 가정 수입, 가족 수 및 필요에 따릅니다. 안내서에서 “더 많은 필터(More Filters)”를 사용하여 “영아 및 유아”를 선택하시면 프로그램 옵션이 나옵니다.

프로그램 수혜자격

영유아 대상 연장 학습일 및 학년도, 조기 헤드 스타트 프로그램의 가장 최신 소득 자격 요건은 schools.nyc.gov/InfantsToddlers를 참고하십시오.

연장 학습일 및 학년도 프로그램 대상

특정 금액 이하의 수입 기록 및 돌봄을 위한 다음의 승인된 이유들 중 최소 한 가지에 해당되면 혜택을 받을 수 있습니다:

- 주당 평균 10시간 이상 일하는 경우
- 현재 교육 또는 직업훈련 프로그램에 재학 중인 경우
- 최대 6 개월간 구직 중인 경우(실업수당 수령 기간 포함)
- 임시 거주지에서 생활하는 경우
- 가정 폭력으로 서비스 대상인 경우
- 승인된 약물 남용 치료 프로그램에 참여하고 있는 경우

조기 헤드 스타트 프로그램 대상

다음 중 한 가지라도 적용되는 경우 자녀가 대상이 될 수 있습니다:

- 위탁 가정 아동을 등록하는 경우
- 생활보조금(SSI)을 받는 경우
- 인력자원국(HRA) 현금 지원(Cash Assistance)을 받는 경우
- 임시 거주지에서 생활하는 경우
- 가정 수입이 특정 기준 이하인 경우
- 추가 영양 지원 프로그램(SNAP)을 받는 경우

4.0 3-K 및 PRE-K

2022년 출생한 아동이 있는 가정에서는 2025 학년도 가을 3-K에 지원할 수 있습니다.

2021년 출생한 아동이 있는 가정에서는 2025 학년도 가을 Pre-K에 지원할 수 있습니다.

이 체크리스트를 이용하여 빈칸을 채우십시오.

1. 3-K 및 PRE-K 입학전형에 대해 알아보십시오

저희 3-K 및/또는 pre-K 입학전형 이메일 수신을 신청 하십시오: schools.nyc.gov/SignUp. 올해 입학전형 일정 및 정보 설명회에 관한 최신 정보 및 알림을 보내 드립니다.

이 안내서를 읽어 보십시오! 최신 정보 안내: schools.nyc.gov/3K 또는 schools.nyc.gov/PK

저희 3-K 및 Pre-K 웹페이지에서 입학전형 정보 설명회에 대해 알아보십시오.

저는 다음 날짜의 정보 설명회에 참석할 것입니다 _____.

2. 지원기간 시작 전 조기 아동교육 프로그램을 알아보십시오

MySchools.nyc를 활용하여 프로그램 옵션을 알아보십시오—자세한 정보는 **섹션 2.0**에서 알아보십시오.

여러분의 학군을 찾아보십시오(1-32): 집 주소를 schoolsearch.schools.nyc.gov에 입력하시거나 **311** 번으로 전화하십시오: 우리 학군: _____.

오픈하우스에 참석하십시오! MySchools 캘린더 및/또는 프로그램 웹사이트를 확인하시거나 직접 연락하여 정보 설명회 및 리소스에 대한 최신 정보를 알아보십시오.

3. 날짜를 표시해 두셨다가 지원하십시오!

3-K 또는 Pre-K 지원 일정을 알아보십시오: 3-K 지원 마감일: _____.

Pre-K 지원 마감일: _____.

마감일까지 지원하십시오. 어떻게 지원하실 계획입니까? **다음 중 하나의 옵션 선택:**

온라인: **MySchools.nyc**

전화: **718-935-2009**

패밀리 웰컴 센터를 통해 지원—방법 알아보기: schools.nyc.gov/FWC

4. 자녀의 배정 제안을 받고 수락하십시오

지원 결과를 여러분의 MySchools 계정에서 확인하실 수 있습니다.

3-K 대상

지원 결과에는 3-K 프로그램 배정이 포함될 수 있습니다. 높은 수요 및 제한된 정원으로 인해 모든 지원자들에게 3-K 배정이 보장되지는 않습니다.

Pre-K 대상

지원 결과에 프로그램 배정이 포함될 수 있습니다.

제 아이의 (**하나만 동그라미**) 3-K/Pre-K 배정은 다음과 같습니다: _____.

배정을 수락하시고 학교와 협력하여 등록을 진행하십시오.

대기명단 배정에 관심이 있다면 대기명단을 관리하십시오.

4.1 누가 지원할 수 있습니까?

3-K

자녀가 3세가 되는 해에 3-K에 지원하십시오. 2025년 초, 2022년 출생 아동이 있는 모든 뉴욕시 가정은 무료 또는 저렴하고 높은 수준의 풀데이 3-K 프로그램의 2025학년도 9월 입학전형에 지원할 수 있습니다. 3-K는 모든 32개 학군에서 제공되고 있습니다.

- 어린이들은 본인이 거주하는 학군 내 3-K 프로그램에 등록할 우선권이 있지만, 어떤 학군에서 거주하는 가정이면 뉴욕시 전역 학교의 2025 학년도 9월 입학전형에 지원하시는 것을 환영합니다.
- 높은 수요 및 제한된 정원으로 인해 모든 지원자들에게 3-K 배정이 보장되지는 않습니다.

PRE-K

자녀가 4세가 되는 해에 Pre-K에 지원하십시오. 2025년 초, 2021년 출생 아동이 있는 모든 뉴욕시 가정은 무료 또는 저렴하고 높은 수준의 풀데이 Pre-K 프로그램의 2025학년도 9월 입학전형에 지원할 수 있습니다.

- Pre-K를 제공하는 학교에 3-K 등의 3세 프로그램에 이미 재학 중인 아동 가정에서도 반드시 해당 Pre-K 프로그램 배정을 보장받기 위해 Pre-K에 지원해야 합니다.
- 뉴욕시의 모든 만 4세 아동은 Pre-K 자리가 보장됩니다.

도움말 소득 및 필요에 따라 자격을 갖춘 가정을 위한 추가적인 무료 또는 저렴한 3-K 및 Pre-K 정원을 제공하는 일부 학교들이 있습니다—상세한 내용은 [섹션 4.2](#)를 참고하십시오.

4.2 프로그램 탐구하기

지원 기간 시작 전, 자녀의 조기 아동교육 프로그램 옵션을 탐구하기 위해 [MySchools.nyc](#)를 이용하실 수 있습니다—이용 방법은 [섹션 2.0](#)을 참고하십시오. 학교 웹사이트를 방문하거나 직접 연락하여 리소스 또는 가족을 위한 정보 설명회에 대해 알아보십시오.

정원 종류

3-K/Pre-K 정원에는 세 가지 유형이 있습니다: 하나의 학교에서 세 유형 중 하나, 둘 또는 세가지 모두를 제공할 수 있으며 각기 제공 시간 및 자격 요건이 다릅니다.

3-K/PRE-K 정원 종류			
종류	비용	시간	지원자격
일반 수업일	무료	학년도 중 일반적으로 9월에서 이듬해 6월까지 하루 6시간 20분의 돌봄과 학습을 제공합니다.	<p>추가 지원자격 요건은 없습니다.</p> <ul style="list-style-type: none"> 2021년 출생한 모든 뉴욕시 아동은 일반 수업일 Pre-K 정원에 지원할 수 있습니다. 2022년 출생한 모든 뉴욕시 아동은 일반 수업일 3-K 정원에 지원할 수 있습니다.
연장 학습일 및 학년도	무료 또는 저비용	연중 내내 하루 최대 10시간까지 돌봄 및 학습을 제공합니다.	<p>가정 수입 및 필요에 따라 결정됩니다.</p> <p>연장 수업일 및 학년도 정원에 배정 제의를 받으셨다면 MyCity.nyc.gov에서 아동 돌봄 지원서를 작성하여 자녀의 입학 자격을 확인하실 필요가 있습니다.</p>
헤드 스타트	무료	연중 내내 하루 최대 10시간까지 돌봄 및 학습을 제공합니다.	<p>가정 수입 및 필요에 따라 결정됩니다.</p> <p>배정 제의를 받으셨다면, 해당 학교에서 여러분께 직접 연락하여 자녀의 자격을 확인할 것입니다.</p>

정원 종류별 자격 요건

연장 학습일 및 학년도 프로그램 대상

특정 금액 이하의 수입 기록 및 돌봄을 위한 다음의 승인된 이유들 중 최소 한 가지에 해당하시면 혜택을 받으실 수 있습니다:

- 주당 평균 10시간 이상 일하는 경우
- 현재 교육 또는 직업훈련 프로그램에 재학 중인 경우
- 최대 6개월간 구직 중인 경우(실업 수당 수령 기간 포함)
- 임시 거주지에서 생활하는 경우
- 가정 폭력으로 서비스 대상인 경우
- 승인된 약물 남용 치료 프로그램에 참여하고 있는 경우

헤드 스타트 프로그램 대상

다음 중 한 가지라도 적용되는 경우 자녀가 대상일 수 있습니다.

- 위탁 가정의 아동을 등록하는 경우
- 생활보조금(SSI)을 받는 경우
- 인력자원국(HRA) 현금 지원(Cash Assistance)을 받는 경우
- 임시 거주지에서 생활하는 경우
- 가정 수입이 특정 기준 이하인 경우
- 추가 영양 지원 프로그램(SNAP)을 받는 경우

연장 학습일 및 학년도 정원이나 헤드 스타트 정원을 제공하는 학교를 찾으려면 MySchools에서 “정원 종류(Seat Type)” 옵션을 선택하여 “연장 학습일 및 학년도” 및/또는 “헤드 스타트”를 검색하십시오.

환경 유형

3-K 및 Pre-K 옵션은 다양한 환경에서 제공됩니다. 각 환경은 어린이들에게 안전하고 유익한 학습 환경을 제공합니다. 가정의 선호도에 따라 이들 중 일부 또는 모든 프로그램 지원을 선택할 수 있습니다.



뉴욕시 조기 교육 센터 (NYCEECs)

조기 아동교육에 전문성을 지닌 지역사회 기관들입니다. NYCEEC는 사립학교, 데이케어 또는 뉴욕시공립학교(NYCPS)와 협력하여 3-K 및/또는 Pre-K를 제공하는 기타 장소들이 될 수 있습니다. 또한 많은 곳에서 이른 드롭오프 또는 늦은 픽업 서비스를 유료로 제공할 수도 있습니다.

다음과 같은 경우 이 옵션을 고려해 볼 수 있습니다..

- 관심있는 센터의 학교에 자녀가 현재 재학 중인 경우.
- 관심있는 센터의 학교에 형제자매 역시 재학 중인 경우.
- 가족이 거주하는 곳은 아니지만 일하거나 등교하는 지역에 가까워서 관심 있는 경우.
- 이러한 조기 아동 프로그램을 제공하는 기관의 사회복지 서비스를 받고 있는 경우.
- 이른 드롭오프 또는 방과 후 학교 옵션이 필요하신 경우—많은 센터에서 이른 드롭오프 및/또는 늦은 픽업 서비스를 제공하며 일부 장소에서는 연장 학습일 및 학년도 및/또는 헤드 스타트 정원을 제공합니다.



뉴욕시 공립 초등학교(학교 학군)

일부 학교에서 3-K 및 Pre-K를 제공합니다

다음과 같은 경우 이 옵션을 고려해 볼 수 있습니다..

- 현재 자녀가 해당 학교에 재학 중인 경우
- 해당 학교에 이미 재학 중인 순위 자녀가 있는 경우
- 자녀가 초등학교 환경에 있기를 원하는 경우



Pre-K 센터

NYCPS 직원이 운영하지만 유치원 이전 학년만 제공합니다

다음과 같은 경우 이런 옵션을 고려해 보십시오..

- 현재 자녀가 해당 Pre-K 센터에 재학 중인 경우
- 어린 아동만 있는 프로그램 환경에서 교육 받기 원할 경우



패밀리 차일드 케어 (FCC)

라이센스를 취득하고 자격을 갖춘 아동 돌봄 서비스 제공자가 가정에서 **영어 및 유아 및 3-K에게만** (Pre-K는 아님) 제공합니다

다음과 같은 경우 이 옵션을 고려해 볼 수 있습니다..

- 자녀가 이미 이 환경에 참여중인 경우
- 자녀가 형제자매를 포함한 6주에서 3세 사이의 아동들과 연령에 관계없이 같이 지내는 환경에서 배우는 것을 원하는 경우
- 내년엔 센터 또는 학교 기반 Pre-k로의 전환을 수행하기 전에 가정 기반 환경에서 자녀가 3-K에 다니기를 선호하는 경우
- 이른 등교 또는 방과 후 프로그램 옵션이 필요한 경우—많은 곳에서 이른 등교 및/또는 늦은 학교를 제공하며 일부 프로그램은 연장 학습일 및 학년도 정원을 제공합니다

이원 언어 프로그램 및 언어 지원

일부 Pre-K 옵션은 또한 두 개의 언어로 학생들을 지도하는 이원 언어 프로그램을 제공합니다: 영어 및 타겟 언어. 특정 이원 언어 프로그램은 MySchools이나 프로그램에 직접 연락하여 알아보십시오. 일부 3-K 및 Pre-K(주로 NYCEEC)는 가정 사용 언어가 영어가 아닌 가정을 대상으로 언어 지원을 제공합니다. 언어 지원에는 다음 중 한 가지 또는 그 이상을 포함할 수 있습니다:

- 아동의 가정 사용 언어에 능통하고 아동과 그들의 가정을 지원할 수 있는 교직원
- 학부모 미팅에서 통역 서비스 제공
- 가정에서 사용하는 언어로 번역된 통신문 제공
- 학교 수업 전반에서 아동의 학교 언어 및 가정 사용 언어 모두의 지속적 발달을 지원하는 교육자

언어 지원을 제공하는 이원 언어 프로그램 및 조기 아동 프로그램은 가정 사용 언어에 따라 학생들에게 우선권을 부여합니다. 이원 언어 프로그램 또는 언어 지원 프로그램에 대한 정보에 대해 알아보시려면 earlychildhoodpolicy@schools.nyc.gov로 이메일 하시거나 **311**로 전화하십시오.

반일 및 차터 스쿨 PRE-K 옵션

또한 반일 및 차터스쿨 Pre-K 옵션을 MySchools에서 찾아보실 수 있습니다. 그러나 이들 옵션은 별도의 Pre-K 입학전형 절차가 있습니다—이는 자녀의 Pre-K 지원서에 반일 또는 차터스쿨 옵션을 추가할 수 없음을 의미합니다. 이러한 학교에 직접 연락하여 지원 방법을 문의하십시오. **차터 스쿨**은 NYCPS로부터 독립적으로 운영되는 무료 공립 학교입니다. Pre-K 입학 자격이 있는 모든 아동은 차터 스쿨 입학 자격이 있습니다. 자세한 정보는 웹사이트 schools.nyc.gov/Charters를 참고하시거나 **212-374-5419**번으로 전화하십시오.

4.3 배정 방법 알아보기

어떤 특정 프로그램에 배정받을 확률을 어떻게 알 수 있습니까? 이 때는 프로그램 배정 방식을 먼저 알아보는 것이 도움이 됩니다. 3-K 및 Pre-K 배정은 다음 4 가지 주요 요소에 따라 결정됩니다:

지원서에서 선택한 프로그램

자녀의 지원서에 기재하신 선택들 및 이것을 기재한 순서가 중요합니다! 학교는 복수의 프로그램을 제공할 수 있습니다. 각 옵션은 여러분의 지원서에서 다른 프로그램 선택으로 간주됩니다. 지원서에 가장 선호하시는 것을 상단에 #1로 하여 순서대로 12개 프로그램까지 추가하십시오. 이보다 좋은 전략은 없습니다. 자녀는 첫번째로 선택한 프로그램에 가장 먼저 고려될 것이기 때문입니다. 그 프로그램에 배정받지 못했다면 첫 번째 선택과 마찬가지로 두 번째 선택 프로그램에서 고려 받게 될 것입니다. NYCPS에서는 다음과 같은 세 가지 다른 요소들에 따라 여러분의 지원서에 가장 우선 순위로 기재하신 프로그램에 배정을 제공하려고 노력할 것입니다.

각 프로그램 정원

각 프로그램에는 일정한 정원이 있습니다. 프로그램에 정원보다 지원자가 많을 경우, 입학 우선권을 이용해 배정합니다.

각 프로그램 입학 우선권

프로그램은 입학전형에 대해 특정 우선권 그룹 지원자들을 다른 지원자들 보다 먼저 고려할 수 있습니다. 프로그램의 1순위 우선권 그룹의 모든 지원자가 첫 번째로 고려됩니다. 그리고 나서 정원이 여전히 남으면 두번째 우선권 그룹 지원자가 그 다음으로 고려되고, 그 이후도 같은 방법으로 진행됩니다. 여러분의 우선권은 지원서 기입 순위에 영향을 받지 않습니다.

무작위로 배정된 번호들

입학전형 절차 중 각 지원자에게 무작위 번호가 부여됩니다. 이 무작위 번호는 우선권 그룹 내에서 지원자 보다 정원이 적을 경우, 어떤 학생들을 선발할지 결정하는데 사용됩니다.

도움말 지원자가 어떤 프로그램에서 배정 받는 방법의 예를 보시려면 본 안내서 뒷표지 안쪽을 확인하십시오.

입학전형 우선권이 중요한 이유

여러분 자녀는 일부 프로그램에서 다른 학생들보다 높은 입학 기회가 있습니다. 제공 가능한 정원보다 더 많은 지원자들이 있을 때, 프로그램에서 모든 지원자들을 배정할 수 없습니다. 이런 경우, 배정은 해당 프로그램에 입학할 학생들 중 가장 높은 입학전형 우선권을 갖고 있는 학생 그룹을 기준으로 이루어집니다.

- 우선권 그룹 1에 포함된 모든 지원자가 첫 번째로 고려됩니다.
- 그리고 정원이 남으면 우선권 그룹 2의 지원자들이 다음으로 고려되며, 그 이후도 같은 방법으로 배정이 이루어집니다.
- 프로그램 수요는 다양합니다. 대부분 또는 모든 우선 그룹의 지원자들이 입학 가능한 프로그램도 있지만 최우선 그룹 학생만 입학 가능한 프로그램도 있습니다.

도움말 프로그램의 입학전형 우선권은 MySchools 페이지에서 알아 보십시오. 이를 바탕으로 해당 프로그램에서 자녀의 우선권 그룹을 알 수 있으며, 전년도에 어느 그룹 학생들이 배정되었는지 알아보실 수 있습니다. 이 정보는 특정 프로그램에 자녀가 배정 제의를 받을 확률을 알아보는데 도움이 됩니다.

입학 우선권 유형



재학생 우선권

해당되는 경우 현재 재학 중인 학교에 진학할 수 있는 우선권이 있습니다. 자녀가 계속 다니기를 원한다면 지원서에 반드시 포함시키고, 자녀가 현재 등록되어 있는 학생임을 명시하십시오.



형제자매 우선권

지원서에 기재한 학교에 형제자매가 다니는 경우, 자녀는 해당 학교에 배정받을 확률이 더 높습니다.

- 이 때, 형제자매란 지원자의 오빠, 형, 남동생이나 언니, 누나, 여동생으로서, 동일 주거지에서 생활하는 이복/이부 형제자매, 의붓 형제자매 및 수양 형제자매를 포함하며, 현재 해당 학교에 등록 또는 재학 중이고 2025년 9월 기준으로 재학할 예정인 학생을 말합니다. 여기에는 같은 학교 건물에 위치한 75학군 프로그램에 등록된 학생도 포함됩니다.
- 가정에 2025년 Pre-K 또는 유치원에 지원할 더 나이 많은 자녀가 있으며 아직 배정을 받지 않은 경우, 각 형제자매들의 정보를 반드시 기재하시고 자녀들이 함께 다니기 원하는 학교명도 적으십시오. 더 어린 자녀의 3-K 또는 Pre-K 지원서에 순위 자녀가 배정받은 학교에서 제공하는 3-K 또는 Pre-K 프로그램을 기재한 경우, 어린 자녀는 형제자매 우선권을 받습니다.



학군 우선권

여러분의 학군(1-32)은 집 주소에 따라 결정됩니다. 아동은 거주 학군 내 뉴욕시 공립 학교의 3-K 또는 Pre-K에 다닐 우선권이 있습니다.



존(Zoned) 우선권

- 대부분의 뉴욕시 가정들은 존 초등학교가 있습니다. 이는 해당 존 내 거주하거나 어떤 학교 인근에 거주하는 학생에게 우선권이 있다는 의미입니다. 여러분에게 3-K 또는 Pre-K를 제공하는 뉴욕시 존 공립 학교가 있을 경우, 자녀는 해당 장소에 다닐 우선권이 있습니다.
- 1학군, 7학군 및 23학군에 거주하는 가정은 존 학교가 없으며 학군 내 모든 학교에 입학할 우선권이 있다는 것을 기억해 주십시오.

도움말 자녀에게 존 학교가 있는지 찾아보고 학교 학군을 알아보시려면 웹사이트 schoolsearch.schools.nyc를 검색하시거나 311번으로 전화하십시오.

3-K 입학전형 우선권

학교 환경에 따라 지원자들은 다음과 같은 순서로 배정 받습니다.



뉴욕시 조기 아동 교육 센터(NYCEEC)

1. 현재 NYCEEC에 등록되어 있는 아동
2. NYCEEC에 등록한 형제자매가 있는 아동
3. 센터의 3-K 프로그램을 운영하는 단체로부터 현재 사회 복지 서비스를 무료 또는 보조를 통해 받는 가정의 아동
4. 기타 학군 내 거주 아동*
5. 모든 기타 아동



존(학군) 학교

1. 해당 학교에 다닐 형제자매가 있으며 해당 존 내 거주하는 아동
2. 기타 존 내 거주 아동
3. 해당 학교에 다닐 형제자매가 있으며 해당 학군 내 거주하는 아동
4. 해당 학교에 다닐 형제자매가 있으며 해당 학군 외 거주하는 아동
5. 학군 내 거주 기타 아동
6. 학군 외 거주 기타 아동



존이 없는 학교(Non-zoned Schools)

1. 해당 학교에 다닐 형제자매가 있으며 해당 학군 내 거주하는 아동
2. 해당 학교에 다닐 형제자매가 있으며 해당 학군 외 거주하는 아동
3. 학군 내 거주 기타 아동
4. 학군 외 거주 기타 아동



Pre-K 센터

1. 해당 Pre-K 센터에 다닐 형제자매가 있으며 해당 학군 내 거주하는 아동
2. 해당 Pre-K 센터에 다닐 형제자매가 있으며 해당 학군 외 거주하는 아동
3. 학군 내 거주 기타 아동
4. 학군 외 거주 기타 아동



패밀리 차일드 케어 (FCC)

1. 현재 FCC에 등록되어 있는 아동
2. FCC에 등록할 형제자매가 있는 아동
3. FCC를 운영하는 단체로부터 현재 무료 또는 보조를 통해 사회 복지 서비스를 받는 가정의 아동
4. 기타 학군 내 거주 아동*
5. 모든 기타 아동

* 이러한 우선권은 헤드 스타트 또는 연장 학습일 및 학년도 정원에는 적용되지 않습니다.

PRE-K 입학전형 우선권

학교 환경에 따라 지원자들은 다음과 같은 순서로 배정 받습니다.



뉴욕시 조기 아동 교육 센터

1. 현재 해당 센터의 3-K 또는 기타 3세 프로그램에 재학 중인 아동
2. 해당 센터에 형제자매가 있는 아동
3. 해당 센터의 Pre-K 프로그램을 운영하는 단체로부터 현재 사회 복지 서비스를 무료 또는 보조를 통해 받는 가정의 아동
4. 센터가 전문적으로 지도하는 영어 외 언어를 구사하는 아동(해당되는 경우)
5. 모든 기타 아동



존 교육청(학군) 학교

1. 현재 해당 학교의 3-K에 재학 중인 아동**
2. 해당 학교에 형제자매가 있는 존 내 거주 아동
3. 기타 존 내 거주 아동
4. 해당 학교에 형제자매가 있는 학군 내 거주 아동
5. 해당 학교에 형제자매가 있는 학군 외 거주 아동
6. 학군 내 거주 기타 아동
7. 학군 외 거주 기타 아동



존이 없는 교육청 학교

1. 현재 해당 학교의 3-K에 재학 중인 아동**
2. 해당 학교에 형제자매가 있는 학군 내 거주 아동
3. 해당 학교에 형제자매가 있는 학군 외 거주 아동
4. 학군 내 거주 기타 아동
5. 학군 외 거주 기타 아동



Pre-K 센터

1. 현재 해당 Pre-K 센터의 3-K에 재학 중인 아동**
2. Pre-K 센터와 같은 학군 내 거주 아동
3. 학군 외 거주 아동

** Pre-K 프로그램에 정원보다 재학중인 학생 지원자가 더 많은 경우, 재학생은 존 학교의 2-7번째 우선권, 또는 존이 없는 학교 및 NYCEEC의 2-5번째 우선권, 또는 Pre-K 센터의 2-3번째 우선권에 따라 배정 받을 것입니다.

4.4 3-K 또는 Pre-K 지원하기

달력에 표시해 두십시오! **(하나만 동그라미) 3-K/Pre-K 지원 마감일은 다음과 같습니다:** _____.

지원 기간이 시작되면, 자녀의 MySchools 계정에서 지원서를 이용하실 수 있습니다. 지원서에서는 최대 12개 프로그램 선택들을 추가하실 수 있습니다.

- 첫 번째 선택 프로그램을 가장 위 #1로 하여 지원서에 선택하신 프로그램들을 선호 순서대로 기재하십시오. 프로그램들은 지원서에 여러분이 어떤 프로그램을 첫 번째로 또는 열두 번째로 기입했는지 전혀 알 수 없습니다.
- 일부 Pre-K 제공처에서는 같은 장소에서 하나 이상의 프로그램을 제공할 수 있으므로 지원서에 정확한 프로그램 이름—예, 이원 언어 프로그램—을 기재하십시오.
- 아동의 주 양육 부모 또는 보호자만 지원서를 제출할 수 있습니다.
- 마감일 내 접수된 모든 입학원서는 동일하게 처리됩니다. **일찍 지원하는 것에 대한 이익도 없습니다.** 지원서에 기재 사항을 바꾸시고 마감일 전에 언제든지 다시 제출하실 수 있습니다.

지원 방법

다음 세 가지 방법 중 하나로 지원하십시오:



온라인: MySchools.nyc. 추천합니다! 지원 기간 동안에는 온라인으로 주 7일, 하루 24시간 동안 언제든지 사용할 수 있습니다. 영어, 아랍어, 벵골어, 중국어, 아이티 크레올어, 프랑스어, 한국어, 러시아어, 스페인어, 우르두어로 온라인 지원을 하실 수 있습니다. **지원서 제출(Submit Application)** 버튼 클릭을 잊지 마십시오. **꽃가루**가 날리는 화면을 보셨다면, 저희가 귀 자녀의 지원서를 접수하였다는 것을 의미합니다!



전화: 718-935-2009. 월요일부터 금요일, 8:00 a.m. - 6:00 p.m에 이용하실 수 있습니다.

패밀리 웰컴 센터를 통해 지원. 운영 시간 및 장소에 대한 최신 정보는 schools.nyc.gov/FWC를 참고하십시오.

전화 또는 패밀리 웰컴 센터를 통해 지원하십니까? 200개 이상의 언어로 통역 서비스가 제공될 수 있습니다: 여러분의 언어로 입학전형에 대한 질문을 하고 정보를 요청하실 수 있습니다.

여러 명의 자녀가 3-K 또는 Pre-K에 지원하는 가정

자녀들이 동일한 프로그램에 다니기 원하시면, 여러분의 MySchools 계정에서 동시에 자녀들을 지원하실 수 있습니다. 모든 자녀를 대시보드에 추가하신 후 지원서를 제출할 때 어떤 자녀가 다둥이(쌍둥이와 같은)인지 명시하십시오.

4.5 배정 받기

3-K 및 Pre-K 배정은 봄에 이루어집니다. 배정이 확정되면 지원하신 가정에서는 MySchools에서 결과를 알아볼 수 있습니다. 또한 우편 통지문 수신을 선택하실 수도 있습니다.

3-K 지원자 대상 여러분의 통지문에 3-K 프로그램 배정이 포함될 수도 있습니다. 높은 수요 및 제한된 정원으로 인해 모든 지원자들에게 3-K 배정이 보장되지는 않습니다.

Pre-K 지원자 대상 여러분의 통지문에 Pre-K 프로그램 배정이 포함될 수도 있습니다.

여러분의 배정

제 아이는 다음 프로그램에 배정받았습니다: _____ 그리고 이 배정 수락 마감일은 _____ **(빈 칸을 채우십시오)**입니다.

다음 단계

- 마감일까지 **자녀의 배정을 수락하십시오**. 수락하시면 프로그램에 자녀의 자리를 확보할 수 있습니다. 여러분의 MySchools 계정에서 온라인으로 또는 학교에 직접 연락하여 배정을 수락할 수 있습니다. 대기명단 배정을 기다리고 있다 해도 자녀의 배정을 수락하실 것을 적극 추천합니다—이렇게 하시는 것이 자녀가 나중에 대기명단 배정을 받을 수 있는 기회에 어떤 영향도 끼치지 않을 것입니다.
- **등록**. 자녀의 학교에 다음 단계는 무엇인지 문의하고 등록 시기를 정하십시오. 필수 예방 접종 서류 뿐만 아니라 그 밖의 제출해야 할 서류를 **섹션 1.5**의 등록 체크리스트에서 확인하십시오.

대기명단

배정 제의를 한 후 프로그램들은 남은 정원을 채우기 위해 대기명단을 이용합니다. 여러분의 3-K 또는 Pre-K 결과 통지문에는 자녀가 자동적으로 대기명단에 오른 프로그램들 목록도 안내될 것입니다.

- 자녀는 본인이 배정받은 프로그램보다 더 높은 순위로 지원서에 기재한 모든 학교들의 대기명단에 자동적으로 오르게 됩니다.
- 제1지망 프로그램에 배정된 경우, 어떤 대기명단에도 자동적으로 오르지 않습니다.
- 3-K 배정을 받지 못하였거나 지원서에 기재하지 않은 3-K 또는 Pre-K 배정 받았다면, 지원서에 기재한 모든 프로그램의 대기명단에 오르게 될 것입니다.
- 지원서 마감일(결과를 받은 후 포함) 후에, 자녀를 추가 프로그램 대기명단에 올릴 수 있습니다. 이것은 선택 사항이며 추가할 수 있는 대기명단 수는 제한이 없습니다.
- 3-K 또는 Pre-K 결과를 받은 후, 자녀의 대기명단 위치를 MySchools 계정에서 확인하고 대기명단 배정을 수락 또는 거부하실 수 있습니다.
- 대기명단에 자리가 생겨 자녀에게 배정 제의를 할 수 있게 된 경우 학교에서 직접 연락드릴 것입니다. 상세한 정보는 schools.nyc.gov/Waitlists에서 알아보십시오.

도움말 현재 학년도의 3-K 또는 Pre-K 정원을 알아보고 계십니까? **MySchools.nyc**을 사용하여 프로그램 옵션을 알아보시고 ESEnrollment@schools.nyc.gov로 연락하여 현재 정원이 남아있는 학교를 찾아보실 수 있습니다. 또한 학교에 직접 연락하여 등록하실 수도 있습니다.

나의 지원서 선택

1

2

3

4

5

6

7

8

9

10

11

12



MySchools.nyc에서 학교 및 프로그램
옵션을 알아보고 지원하십시오.



초등학교

K-(5) 학년

유치원

2020년 출생 아동 대상

영재(G&T)

유치원-4학년 중 자격이 되는 아동 대상

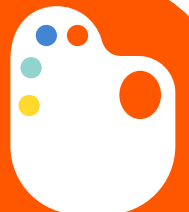
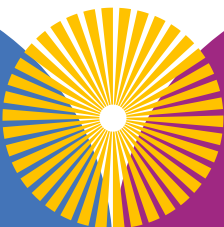


도움말 유치원 입학전형 비디오 시리즈를 다음 웹사이트에서 보실 수 있습니다:
schools.nyc.gov/K 학교 탐구, MySchools 계정 생성 및 지원 방법을 단계 별로 안내해 드립니다.



뉴욕시 공립학교에 새로 오셨습니까?

무엇을 해야 할 지 알아보시려면 웹사이트
schools.nyc.gov/NewStudents를 방문하시거나 전화
718-935-2009번으로 문의하십시오.



5.0 유치원

이 체크리스트를 이용하여 빈칸을 채우십시오.

1. 유치원 입학전형에 관하여 알아보십시오

저희 유치원 입학전형 이메일 수신을 신청하십시오: schools.nyc.gov/SignUp. 여러분께 최신 정보 및 절차 관련 알리를 보내 드립니다.

본 안내서를 읽어 보십시오. schools.nyc.gov/K에서 올해 지원 타임라인 및 입학전형 행사에 관한 최신 정보를 확인하십시오.

유치원 입학전형 관련 정보 설명회에 참석하십시오.

저는 다음 날짜의 정보 설명회에 참석할 것입니다: _____.

2. 지원 기간 시작 전 학교를 알아보십시오

[MySchools.nyc](https://MySchools.nyc.gov)를 이용하여 이원 언어(Dual Language)나 영재 프로그램 등의 유치원 옵션에 대해 알아보십시오. MySchools 활용 방법은 **섹션 2.0**에서 보십시오.

주거지가 어느 학군(1-32)에 해당되는지, 그리고 자녀에게 존 학교가 있는지 알아 보려면 [schoolsearch.schools.nyc](https://schoolsearch.schools.nyc.gov)에 집주소를 입력하거나 **311**번으로 전화하십시오.

우리 학군은 _____입니다—**한 가지 옵션을 선택하세요:**

제 아이의 존 초등학교: _____.

또는

제 아이는 존 초등학교가 없습니다.

오픈 하우스 또는 투어에 참석하십시오! [MySchools calendar](https://MySchools.nyc.gov/calendar)에서 정보 설명회 날짜, 시간 및 장소를 확인하시거나 직접 프로그램 웹사이트에서 가장 최신 정보 설명회 업데이트, 리소스 및 연락처 등을 알아 보십시오.

3. 날짜를 표시해 두셨다가—지원하십시오!

유치원에 언제 지원해야 하는지 알아보십시오.

유치원 지원 마감일: _____.

마감일까지 유치원에 지원하십시오. 어떻게 지원하실 계획입니까? **다음 중 하나의 옵션 선택:**

온라인: [MySchools.nyc](https://MySchools.nyc.gov)

전화: **718-935-2009**

패밀리 웰컴 센터를 통해 - 방법 알아보기: schools.nyc.gov/FWC

4. 자녀의 배정 제안을 받고 수락하십시오

자녀의 유치원 배정을 MySchools에서 확인 하십시오! 자녀의 배정 통지문에는 대기명단 및 다음 단계에 관한 정보도 함께 안내됩니다.

제 아이는 다음 프로그램에 배정 받았습니다: _____.

온라인 MySchools에서, 또는 학교에 직접 연락하여 배정을 수락하십시오. 그리고 나서 새로운 학교에 등록하기 위한 시간을 정하십시오.

5.1 누가 지원할 수 있습니까?

2020년 출생 어린이가 있는 모든 뉴욕시 가정에서는 2024-2025학년도 유치원에 지원할 수 있습니다. 이 연령의 모든 아동은 2025년 가을 공립 학교 유치원 입학이 보장됩니다. 여기에는 현재 뉴욕시 조기교육센터(NYCEEC) 및 뉴욕시공립학교(학군 학교), Pre-K 센터, 차터스쿨 및 사립/교구 학교의 Pre-K에 다니는 아동 및 학교에 처음으로 입학하는 아동이 모두 포함됩니다.

도움말 일부 초등학교에서는 Pre-K 프로그램을 제공합니다. 자녀가 입학하기 원하시는 초등학교에서 운영하는 Pre-K 프로그램에 이미 다니고 있는 아동도 여전히 유치원에 지원을 해야 합니다!

5.2 초등학교 탐구하기

유치원 지원서에서 지원할 수 있는 학교에는 두 종류가 있습니다.



존 스쿨(Zoned School)

대부분의 뉴욕시 가정은 **존 초등학교**가 있습니다. 존 학교가 있다는 것은 여러분이 특정 학교 주변의 정해진 지역에 거주하며 자녀에게 이 학교 입학할 최우선권이 있다는 것을 의미합니다. 대부분의 아동은 본인의 존 초등학교에 입학하며 대부분의 존 학교들은 해당 지역에 거주하는 모든 학생들에게 유치원 배정을 제공합니다. 일부 학교들은 또한 존이 아닌 지역에 거주하는 아동에게 배정 제의를 할 만큼 정원에 여유가 있기도 합니다.

도움말 자녀가 존 학교에 다니기 원하실 경우, 이 학교를 자녀의 지원서에 추가하십시오. 자녀가 가장 다니고 싶은 학교가 존 학교가 아니라면 그 학교를 반드시 1지망으로 기재하실 필요가 없습니다. 존 학교를 첫 번째로 또는 열 두 번째로 기재했는지에 관계없이 자녀는 존 학교에 입학할 동일한 우선권을 갖게 될 것입니다.



존이 없는 학교(Non-zoned Schools)

존이 없는 학교는 관할 존이 없습니다. 따라서 학군 또는 보로 전역의 학생들이 다닐 수 있는 우선권이 있습니다. 대부분의 존이 없는 학교들은 형제자매가 같은 학교에 이미 다니고 있는 학생, 현재 같은 학교의 Pre-K 재학생 또는 해당 학군 내 거주 학생에게 입학 우선권을 줍니다.

3 개의 뉴욕시 학교 학군(1, 7, 23 학군)에는 존이 없는 학교들만 있습니다. 이것은 이들 학군 중 한 곳에 거주하는 모든 학생은 학군 내 모든 학교에 입학할 우선권이 있다는 것을 의미합니다.

영재(GIFTED & TALENTED)

영재(G&T) 프로그램은 자격을 갖춘 초등학생들에게 가속화된 교육을 제공합니다.

자녀가 이 프로그램에 자격을 갖추기 위해서는 반드시 특정 기준을 충족해야 합니다. G&T 프로그램에 관심이 있으시면, 여러분은 해당 프로그램을 다른 비-영재(non-G&T) 프로그램들과 함께 유치원 지원서에 가장 선호하는 순서대로 기재하실 수 있습니다. 지원서에 적어도 하나의 G&T 프로그램을 기재하였다면 여러분 자녀는 자격 여부 선별 대상이 될 것입니다. 학교들은 하나 이상의 프로그램을 제공할 수 있다는 점을 기억해 주십시오. 동일한 학교에서 운영하는 다수의 프로그램에 지원하기로 하셨다면, 각 프로그램은 자녀의 지원서에서 별도의 선택으로 간주될 것입니다. 지원 자격을 포함한 G&T 프로그램 입학전형 관련 최신 정보는 다음 웹사이트를 참고하십시오: schools.nyc.gov/GT.

이원 언어(DUAL LANGUAGE) 프로그램

일부 초등학교들은 이원 언어 프로그램들을 제공합니다. 이 프로그램들은 영어 및 외국어로 수업합니다. 이 프로그램들의 목표는 학생들이 두 가지 언어 모두로 읽고, 쓰고, 말할 수 있도록 하는 것입니다. 이원 언어 프로그램에 지원하려면 해당 프로그램을 자녀의 지원서에 추가하십시오. 학교들은 하나 이상의 프로그램을 제공할 수 있다는 점을 기억해 주십시오. 동일한 학교에서 운영하는 다수의 프로그램에 지원하기로 하셨다면, 각 프로그램은 자녀의 지원서에서 별도의 선택으로 간주될 것입니다.

매그넷 학교(MAGNET SCHOOLS)

매그넷 학교로 알려진 일부 초등학교들은 학교 전체가 어떤 특정 주제를 중심으로 교과과정을 제공합니다. 이 학교들은 다양한 학생들을 입학시키고자 하며, 전통적으로 존이나 학군 외 학생들을 입학시켜 왔습니다. 일부 학교들은 학교명에 “매그넷”이란 명칭을 사용할 수 있으나 **MySchools** 페이지에서는 현재 매그넷 학교 지원 프로그램(MSAP) 기금을 받는 학교들만 “매그넷 학교”로 분류하였습니다.

스페셜 뮤직 스쿨(SPECIAL MUSIC SCHOOL)

입학 전형에서 오디션을 요구하는 초등학교가 한 곳 있습니다. 자녀의 지원서에 스페셜 뮤직 스쿨을 추가하셨다면, 오디션에 관한 상세 정보가 안내될 것입니다. 상세한 정보는 kaufmanmusiccenter.org/sms를 참고하십시오.

차터스쿨(CHARTER SCHOOLS)

차터 스쿨은 뉴욕시공립학교와는 별도로 운영되나, 모든 뉴욕시 학생들에게 열려 있는 공립 학교입니다. NYCPS 공립 초등학교 지원 자격이 되는 모든 학생들은 또한 차터 스쿨에도 지원할 수 있습니다. 차터 스쿨은 별도의 입학전형 절차가 있습니다. 차터 초등학교에 있는 유치원에 지원하고자 하는 가정에서는 해당 학교에 직접 연락하여 지원 방법을 알아보십시오. 상세한 정보 검색: schools.nyc.gov/Charters.

5.3 배정 방법 알아보기

유치원 배정은 네 가지 주요 요인에 근거하여 이루어집니다.

지원서 상의 선택

자녀의 지원서에 선택한 유치원 프로그램들 및 이것을 기재한 순서가 매우 중요합니다! 자녀의 지원서에는 진정으로 선호하는 순서대로 최대 12개 선택까지 추가하십시오. 가장 선호하는 프로그램을 #1에 두십시오. 자녀는 다음에 열거된 세 가지 요인들을 고려하여 가장 가능성이 높은 선택 프로그램에 배정받게 될 것입니다. 어떤 경우에는 지원서에 기입하지 않은 학교에 배정될 수도 있습니다.

각 프로그램 정원

유치원 프로그램들은 규모와 수요가 다양합니다. 각 유치원 프로그램에는 일정한 정원이 있습니다. 프로그램에 정원보다 지원자가 많을 경우, 모든 지원자를 입학시킬 수는 없을 것입니다. 이 때에는 입학 우선권 및 무작위로 지정된 숫자를 근거로 배정이 이루어집니다.

각 프로그램 입학 우선권

어린이들은 특정 유치원에 다른 유치원들보다 더 높은 배정 기회가 있습니다. 유치원 프로그램은 다른 그룹에 앞서 해당 학교에 등록된 형제자매가 있는 특정 지원자들에게 입학 우선권을 주기도 합니다. 입학 우선권은 어떤 프로그램에서 지원자들을 합격시키는 순서를 결정합니다. 어떤 프로그램의 1순위 우선권 그룹에 속한 모든 지원자들에게 최우선으로 배정이 고려됩니다. 그러고도 정원이 남으면 2순위 우선권 학생들이 그 다음으로 고려되고, 그 이후도 같은 방법으로 진행됩니다.

무작위 번호

각 유치원 지원자는 또한 무작위 번호를 배정받게 됩니다. 우선권 그룹 내에서 지원자 보다 정원이 적을 경우, 이 무작위 번호를 사용해 어떤 학생들을 선발할지 결정합니다.

도움말 예시를 찾아보시려면 본 안내서 뒷 표지 안쪽을 보십시오!

배정 확률 알아보기

MySchools에서 각 학교 입학 우선권 및 전년도에 누가 배정 받았는지 알아볼 수 있습니다. 이 정보는 특정 학교에서 자녀가 배정 제의를 받을 확률을 알아보는데 도움이 됩니다.

- 관심 있는 각 프로그램에서 귀 자녀는 어느 입학 우선권 그룹에 속하는지 확인해 보십시오. 각 프로그램 별로 우선권 그룹이 다를 것입니다.
- 우선권이 높을수록 그 학교에 배정될 확률이 커집니다.
- 어떤 학교에서 2024년 특정 그룹 학생들을 우선적으로 배정했다면, 올해에도 같은 그룹 학생들을 우선적으로 합격시킬 가능성이 높습니다.

일반적인 입학 우선권



존(Zoned) 우선권

각 존 학교에서는 해당 학교 존 내 거주 학생들을 존 외 거주 학생들보다 우선적으로 선발합니다.



형제자매 우선권

초등학교에서는 동일한 학교에 다니는 형제자매가 있는 지원자들에게 입학 우선권을 제공합니다. 지원서에 기재한 학교 중에 순위 형제자매가 재학 중인 학교가 있는 경우, 자녀는 이 학교에서 배정 제의를 받게 될 확률이 훨씬 높을 것입니다.

- 따라서 지원 시 형제자매 정보를 기재하면 자녀가 형제자매 우선권을 확실하게 받을 수 있습니다.
- **형제자매에 누가 포함되니까?** 입학전형에서 형제자매란 지원자의 언니, 누나, 오빠, 형으로서, 동일 주거지에서 생활하는 부모가 다른 형제자매, 의붓형제자매 및 수양 형제자매 등도 포함되며, 현재 지원한 학교의 유치원에서 12학년에 등록하였거나 재학 중이며, 2025년 9월을 기준으로 이 학교의 유치원에서 12학년 중 어느 학년에라도 재학할 예정인 학생을 말합니다. 여기에는 같은 학교 건물에 위치한 75학군 프로그램에 등록된 학생도 포함됩니다.



Pre-K 재학생 우선권

자녀가 현재 뉴욕시공립학교(nycps) 공립 초등학교의 Pre-K에 재학 중이라면, 그 학교 유치원에 입학할 우선권이 있습니다. 이 학교에 이미 재학 중이라 해도, **여전히 같은 학교 유치원에 지원하실 필요가 있다는 것을** 기억하시기 바랍니다. 모든 초등학교에 Pre-K가 있는 것은 아닙니다.



학군 우선권

대부분의 초등학교에서는 학군 내 거주하는 학생을 학군 외 거주 학생보다 우선적으로 선발합니다.

입학 우선권



존 학교 대상

모든 존 초등학교들은 다음과 같은 순서로 학생들을 배정합니다:

1. 해당 존 거주자이며 해당 학교에 형제자매 있는 학생
2. 해당 존에 거주하는 다른 학생

정원이 남을 경우, 존 외 거주하는 학생들도 다음과 같은 순서대로 고려됩니다:

3. 학군 내 거주하고, 해당 학교에 형제자매가 있는 학생
4. 학군 외 거주하고, 해당 학교에 형제자매가 있는 학생
5. 학군 내 거주하며 현재 해당 학교 Pre-K에 재학 중인 학생
6. 학군 외 거주하며 현재 해당 학교 Pre-K에 재학 중인 학생
7. 해당 학군에 거주하는 기타 학생
8. 학군 외 거주하는 기타 학생



존이 없는 학교 대상

존이 없는 학교들은 저마다 입학 우선권이 다르지만, 대부분의 존이 없는 학교들은 다음 학년도에 등교하는 형제자매가 있는 학생, 현재 Pre-K 프로그램에 다니는 학생, 또는 학교가 위치한 동일한 학군에 거주하는 학생들에게 입학 우선권을 부여합니다.

- 어떤 학교의 입학 우선권을 찾아보시려면 MySchools를 검색하여 해당 학교에서 자녀가 어떤 우선 그룹에 속하는지 확인하십시오.
- 1, 7, 23 학군 같은 일부 학군들은 학군 특정 입학 우선권이 있습니다. 각 학교의 MySchools 페이지에서 상세한 내용을 알아보십시오.

5.4 유치원 지원하기

달력에 표시해 두십시오! **유치원 지원 마감일:** _____ (**빈 칸을 채우십시오**)입니다.

유치원 지원 기간이 시작되면, MySchools 계정에서 지원서 작성을 시작할 수 있습니다. 최대 12개 선택까지 자녀의 지원서에 기재하실 수 있습니다. 첫 번째 선택 프로그램을 #1로 기재하시는 것을 잊지 마십시오! 지원 시점에 관계없이 마감일까지 접수된 모든 유치원 지원서는 동등하게 처리됩니다. 즉, 일찍 지원하는 것에 대한 어떤 이익도 없습니다.

만약 유치원에 지원하는 한 명 이상의 자녀가 있으며 자녀들이 모두 동일한 학교에 입학하는 것을 원하신다면, 모두 한꺼번에 지원할 수 있는 옵션이 있습니다.

지원 방법

세 가지 방법 중 하나로 마감일까지 지원하기:



온라인: MySchools.nyc. 추천합니다! 지원 기간 동안에는 온라인으로 주 7일, 하루 24시간 동안 언제든지 이용하실 수 있습니다. 영어, 아랍어, 벵골어, 중국어, 아이티 크레올어, 프랑스어, 한국어, 러시아어, 스페인어, 우르두어로 온라인 지원을 하실 수 있습니다. **지원서 제출(Submit Application)** 버튼 클릭을 잊지 마십시오. **꽃가루**가 날리는 화면을 보셨다면, 지원서가 잘 접수되었다는 의미입니다!



전화: 718-935-2009. 월요일부터 금요일, 8:00 a.m - 6:00 p.m에 이용하실 수 있습니다.

패밀리 웰컴 센터를 통해 지원. 운영 시간 및 장소에 대한 최신 정보는 schools.nyc.gov/FWC를 참고하십시오.

전화 또는 패밀리 웰컴 센터를 통해 지원하십니까? 200개 이상의 언어로 통역 서비스가 제공될 수 있습니다: 여러분의 언어로 입학전형에 대한 질문을 하고 정보를 요청하실 수 있습니다.

도움말 마감일 이전에는 지원서를 수정하여 다시 제출할 수 있습니다.

5.5 배정 받기

봄이 되면, 자녀의 유치원 배정 통지문이 발송됩니다. 이 통지문은 MySchools 계정에서 보실 수 있습니다. 또한 우편으로 통지문 수신을 선택하실 수도 있습니다. 이 통지문에는 귀 자녀가 어떤 유치원에 입학하며, 다음에 해야 할 일 및 해당되는 경우 자녀가 올라간 대기명단에 대해 알려줄 것입니다.

여러분의 배정

제 자녀의 배정: _____ 본 배정 수락 마감일은 _____
(빈 칸을 채우십시오)입니다.

다음 단계

- **이 배정 통지문에 제공된 마감일까지 자녀의 배정을 수락하십시오.** 이렇게 하면 해당 학교에 자녀의 자리가 확보됩니다. 배정 수락은 온라인 MySchools에서 하셔도 되고 학교에 직접 연락하여 하셔도 됩니다. 대기명단에서 배정받기를 희망하시더라도, 일단 자녀의 배정을 수락하실 것을 권장합니다. 지금 배정을 수락하는 것이 나중에 대기명단에서 배정 받을 확률에 어떤 영향도 주지 않습니다!
- **유치원 등록을 하십시오.** 자녀의 학교에 다음 단계는 무엇인지 알아보고 등록 시기를 정하십시오. 배정 수락을 위해 제출해야 할 서류에 대한 정보는 **섹션 1.5**의 체크리스트에서 알아보십시오.

대기명단

유치원 프로그램 대기명단은 해당 프로그램에 관심이 있으나 배정 받지 못한 지원자들의 목록입니다. 배정 통보가 이루어진 후 어떤 프로그램에 정원이 생겼다면, 해당 초등학교에서는 대기명단의 첫 번째 학생에게 배정 제의를 할 것입니다.

- 자녀는 본인이 배정 받은 프로그램 보다 더 높은 순위로 지원서에 기재한 유치원 프로그램들의 대기명단에 자동적으로 오르게 됩니다.
- 지원서 마감일(자녀의 결과 발표 후 포함) 후에, 자녀를 추가적인 프로그램 대기명단에 올리실 수 있습니다. 이것은 선택 사항입니다.
- 유치원 결과를 받으신 후, 여러분의 MySchools 계정을 이용하여 자녀의 대기명단 위치를 확인하고 대기명단 배정을 수락 또는 거부하실 수 있습니다.
- 대기명단에서 자리가 생겨 자녀에게 배정 제의를 할 수 있게 된 경우 학교에서 직접 연락드릴 것입니다. 상세한 정보는 schools.nyc.gov/Waitlists에서 알아보십시오.

도움말 지원 기간을 놓친 가정에서도 여전히 자녀를 대기명단에 추가하실 수 있습니다. 모든 5세 아동은 초등학교 입학이 보장됩니다. 그러나 마감일까지 유치원 지원서를 제출하시는 것이 원하는 학교에 배정받을 수 있는 최상의 방법입니다.

6.0 영재 입학전형

1학년 - 4학년 대상

이 체크리스트를 이용하여 빈칸을 채우십시오.

1. 영재(G&T) 입학전형 알아보기

영재(G&T) 입학전형 이메일 수신을 신청하십시오: schools.nyc.gov/SignUp. 여러분께 최신 정보 및 절차 관련 알림을 보내 드릴 것입니다.

본 안내서를 읽어 보십시오. schools.nyc.gov/GT에서 올해 지원 타임라인 및 입학전형 행사에 대한 최신 정보를 확인하십시오.

G&T 입학전형 관련 정보 설명회에 참석하십시오.

저는 다음 날짜의 정보 설명회에 참석할 것입니다: _____.

2. 지원 기간이 시작되기 전 프로그램을 알아보십시오

[MySchools.nyc](https://myschools.nyc.gov)에서 G&T 옵션에 대해 알아보십시오. MySchools 활용 방법은 **섹션 2.0**을 참고하십시오.

거주지가 어느 학군(1-32)에 해당되는지 알아보시려면 [schoolsearch.schools.nyc](https://schoolsearch.schools.nyc.gov)에 집주소를 입력하시거나 **311**번으로 전화하십시오.

우리 학군: _____.

오픈 하우스 또는 투어에 참석하십시오! [MySchools calendar](https://myschools.nyc.gov/calendar)에서 정보 설명회 날짜, 시간 및 장소를 확인하시거나 직접 프로그램 웹사이트로 가서서 가장 최신 정보 설명회 업데이트, 리소스 및 연락처 등을 알아 보십시오.

3. 날짜를 표시해 두셨다가—지원하십시오!

1학년에서 4학년 대상 G&T 입학전형 지원 일정을 알아보십시오:

G&T 지원 마감일: _____.

마감일까지 지원하십시오. 어떻게 지원하실 계획입니까? **다음 중 하나의 옵션 선택:**

온라인 지원: [MySchools.nyc](https://myschools.nyc.gov)

패밀리 웰컴 센터를 통해 - 방법 알아보기: schools.nyc.gov/FWC

웹사이트 schools.nyc.gov/GT에서 최신 자격 요건을 찾아보십시오.

4. 결과를 받고 배정을 수락하십시오

자녀의 지원 결과를 여러분의 MySchools 계정에서 확인하실 수 있습니다. 여러분의 결과에는 G&T 프로그램 배정이 포함될 수도 있지만 수요가 높아 모든 지원자들에게 배정을 제공할 수 없을 수도 있습니다.

6.1 누가 지원할 수 있습니까?

1학년 - 4학년 대상 영재 입학전형

자격이 있는 현재 유치원, 1학년, 2학년, 3학년 학생들은 2025년 9월 프로그램에 입학하기 위해 2025년 봄에 지원할 수 있습니다 웹사이트 schools.nyc.gov/GT에서 최신 자격 요건을 찾아보십시오.

도움말 유치원 대상 G&T 프로그램을 알아보고 계신다면 2020년 출생 대상 유치원 지원서에 해당 프로그램을 기재하실 수 있습니다. **섹션 5.0**에서 상세히 알아보십시오!

6.2 G&T 프로그램 탐구하기

지원 기간이 시작되기 전, G&T 프로그램 옵션을 탐구하기 위해 MySchools를 이용하실 수 있습니다— **섹션 2.2**를 참고하십시오. 학교 및 프로그램 웹사이트를 방문하거나 직접 프로그램에 연락하여 리소스 또는 가족을 위한 정보 설명회에 대해 알아보십시오.

G&T 프로그램에는 두 가지 유형이 있습니다:



학군 프로그램

이들 프로그램은 특정 학군에 거주하는 학생에게 입학 우선권을 부여합니다. 이들 프로그램은 학군 내 초등학교에서 운영하며, 유치원 때 시작하여 5학년에 끝납니다.



뉴욕시 G&T 프로그램

이들 프로그램은 거주 학군 입학 우선권이 없으며 모든 보로 학생들이 지원할 수 있습니다.

현재 G&T 학생을 포함한 자격이 있는 모든 지원자는 뉴욕시 프로그램에 지원할 수 있습니다.



지원서에서 선택한 프로그램:

지원서에 기재하신 지망 프로그램들 및 이것을 기재한 순서가 중요합니다! 지원서에 가장 선호하시는 것을 상단에 #1로 하여 순서대로 12개 프로그램까지 추가하십시오. 이보다 좋은 전략은 없습니다. 자녀는 첫번째로 선택한 프로그램에 가장 먼저 고려될 것이기 때문입니다. 그 프로그램에 배정받지 못했다면 첫 번째 선택과 마찬가지로 두 번째 선택 프로그램에서 고려 받게 될 것입니다. 뉴욕시공립학교에서는 다음과 같은 요소들에 따라 여러분의 지원서에 가장 우선 순위로 기재하신 프로그램에 배정하려고 노력할 것입니다.



각 프로그램 정원

각 프로그램에는 일정한 정원이 있습니다. 프로그램에 정원보다 지원자가 많을 경우, 입학 우선권이 배정을 결정하는데 사용될 것입니다.



각 프로그램 입학 우선권

지원자 그룹 별로 입학 우선권이 부여될 수 있습니다. 프로그램의 1순위 우선권 그룹의 모든 지원자가 첫 번째로 고려됩니다. 그리고 나서 정원이 여전히 남으면 두번째 우선권 그룹 지원자가 그 다음으로 고려되고, 그 이후도 같은 방법으로 진행됩니다. 여러분의 우선권은 지원서 상의 지망 순위에 영향을 받지 않습니다.



무작위 번호

입학전형 절차의 일부로서 각 지원자에게 무작위 번호가 부여됩니다. 우선권 그룹 내에서 지원자 보다 정원이 적은 경우, 이 무작위 번호를 이용하여 어떤 학생들을 선발할지 결정합니다.

6.3 배정 방법 알아보기

여러분 자녀는 일부 프로그램에서 다른 학생들보다 높은 입학 기회가 있습니다. 제공 가능한 정원보다 더 많은 지원자들이 있을 때, 프로그램에서 모든 지원자들에게 배정을 할 수 없습니다. 이런 경우, 배정은 해당 프로그램에 입학할 학생들 중 가장 높은 입학전형 우선권을 갖고 있는 학생 그룹들을 기준으로 이루어집니다.

입학전형 우선권 유형



형제자매 우선권

지원서에 기재하신 학교 또는 프로그램에 재학중인 형제자매가 있는 경우, 해당 프로그램에서 배정받을 확률이 더 높아집니다.



학군 우선권

여러분의 학군(1-32)은 집 주소에 따라 결정됩니다. 귀 자녀는 거주 학군 내 프로그램에 다닐 우선권이 있습니다. 뉴욕시 G&T 프로그램은 학군 우선권을 부여하지 않는다는 점을 기억해주시요.

지원 방법

두 가지 방법 중 하나로 마감일까지 지원하기:



온라인: MySchools.nyc. 추천합니다! 지원 기간 동안에는 온라인으로 주 7일, 하루 24시간 동안 언제든지 이용하실 수 있습니다. 영어, 아랍어, 벵골어, 중국어, 아이티 크레올어, 프랑스어, 한국어, 러시아어, 스페인어, 우르두어로 온라인 지원을 하실 수 있습니다.

패밀리 웰컴 센터를 통해 지원. 운영 시간 및 장소에 대한 최신 정보는 schools.nyc.gov/FWC를 참고하십시오.

나의 지원서 선택

1

2

3

4

5

6

7

8

9

10

11

12



MySchools.nyc에서 학교 및 프로그램
옵션을 알아보고 지원하십시오.



중학교

6-8학년



도움말 저희 중학교 입학전형 비디오 시리즈를 다음 웹사이트에서 보실 수 있습니다: schools.nyc.gov/MS 학교 탐구, MySchools 계정 생성 및 지원 방법을 단계 별로 안내해 드릴 것입니다.

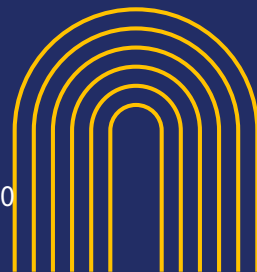


뉴욕시 공립학교에 새로 오셨습니까?

무엇을 해야 할 지 알아보시려면 웹사이트 schools.nyc.gov/NewStudents를 방문하시거나 전화 718-935-2009번으로 문의하십시오.



50



7.0 중학교

이 체크리스트를 이용하여 빈칸을 채우십시오.

1. 중학교 입학전형 알아보기

중학교 입학전형 이메일 목록에 등록하십시오: schools.nyc.gov/SignUp. 올해 입학전형 일정 및 정보 설명회에 관한 최신 정보 및 알림을 보내 드릴 것입니다.

이 안내서를 읽어 보십시오! 가장 최신 정보는 schools.nyc.gov/MS에서 보십시오.

중학교 입학 정보 설명회에 참석하십시오.

저는 다음 날짜의 정보 설명회에 참석할 것입니다: _____.

2. 지원 기간이 시작되기 전 학교를 알아보기

웹사이트 [MySchools.nyc](https://www.myschools.nyc.gov)에서 자녀가 입학 대상이 되는 모든 프로그램을 찾아보실 수 있습니다. MySchools 활용 방법은 **섹션 2.0**에서 보십시오.

자녀에게 해당되는 학군(들) 및 존 중학교(들)을 찾아보십시오: 집주소를 [schoolsearch.schools.nyc](https://schoolsearch.schools.nyc.gov)에 입력하시거나 전화 **311**번으로 문의하시면 됩니다.

제 학군은 _____입니다—**한 가지 옵션을 선택하십시오:**

제 존 중학교(들)은 _____.

또는

저는 존 학교가 없습니다.

오픈하우스에 참석하십시오! [MySchools calendar](https://www.myschools.nyc.gov/calendar)에서 정보 설명회 날짜, 시간 및 장소를 확인하시거나 직접 프로그램 웹사이트로 가서 가장 최신 정보 설명회 업데이트, 리소스 및 연락처 등을 알아보십시오.

3. MYSCHOOLS 계정을 만들고 지원하기

중학교 지원 시기를 알아보십시오.

지원서 마감일: _____.

고유 MySchools 계정 생성 코드 및 지원서 활용 방법 등이 안내된 자녀의 환영 통지문을 받아 보십시오.

자녀의 지원서에 최대 12개 프로그램 선택을 선호하는 순서대로 추가하십시오. 오디션 참가 등 특정 프로그램에 지원하기 위해 해야 할 일이 있는지 확인하십시오.

자녀의 현재 학교 카운슬러 또는 패밀리 웰컴 센터에 예약해서 지원서 선택에 대해 상담하십시오.

마감일까지 중학교에 지원하십시오. 어떻게 지원하실 계획입니까? **다음 중 하나의 옵션 선택:**

온라인 지원: [MySchools.nyc](https://www.myschools.nyc.gov)

현재 학교 카운슬러를 통해 지원

패밀리 웰컴 센터를 통해 지원—방법 알아보기: schools.nyc.gov/FWC

4. 배정 받기

배정 통지문은 자녀에게 제안된 중학교 배정, 대기명단 정보 및 다음 단계 등을 안내합니다.

제 아이가 배정된 중학교: _____.

7.1 누가 지원할 수 있습니까?

뉴욕시 학생들은 5학년 때, 또는 초등학교 최종 학년 때 중학교 지원서를 제출함으로써 뉴욕시공립학교 (NYCPS) 중학교에 지원할 수 있습니다.*

지원자는 반드시

- 뉴욕시 거주자로서
- 현재 5학년이거나, 재학 중인 초등학교가 6학년까지 있는 학교일 경우, 현재 6학년 학생이어야 합니다.

* 또한 현재 4학년 학생들도 Center School (03M243) 이나 Louis Armstrong Middle School (30Q227)에 지원할 수 있습니다. 현재 6학년 학생들은 Baccalaureate School for Global Education (30Q580)에 지원할 수 있습니다.

7.2 중학교 알아보기

일부 중학교는 일반 교육 프로그램 및 이원 언어 프로그램과 같이 한 개 이상의 프로그램이 있을 수 있습니다. 동일한 학교에서 운영하는 하나 이상의 프로그램에 지원하는데 관심이 있으시면, 각 프로그램을 자녀의 지원서에 별도의 선택으로 기재하셔야 합니다. 최대 12개 프로그램에 지원할 수 있습니다.

프로그램 특징

위치, 제공되는 언어, 운동 팀 또는 장애인 편의시설 등—여러분이 가장 중요하게 생각하시는 것을 고려해 보십시오. **섹션 2.0**에서 프로그램 검색 및 탐구를 위해 MySchools를 활용하는 방법에 대한 튜토리얼을 보십시오.

차터스쿨(CHARTER SCHOOLS)

차터스쿨은 뉴욕시 공립학교(NYCPS)와는 별개로 독립적으로 운영되며, 모든 뉴욕시 학생들이 지원 가능한 무료 공립학교입니다. NYCPS 공립 중학교 지원자격이 되는 모든 학생들은 차터 중학교에도 지원 가능합니다. 차터 스쿨은 별도의 입학전형 절차가 있습니다. 차터 스쿨에 지원하려는 가정에서는 해당 학교에 직접 연락하여 지원 방법을 알아보십시오. 상세한 정보: schools.nyc.gov/Charters.

7.3 학생이 배정 받는 법

어떤 특정 프로그램에 배정될 확률을 어떻게 알아볼 수 있습니까? 지원서에 기재한 프로그램에 배정받을 확률을 높일 수 있는 방법이 있습니까? 이 때는 프로그램 배정 방식을 먼저 알아보는 것이 도움이 됩니다. 어떤 프로그램에 배정되는 데에는 **네 가지 핵심 요소**가 작용합니다.

여러분의 지원서 선택

자녀가 어느 중학교로 배정될지 결정하는 가장 중요한 요인은 지원서를 작성하는 방법에 있습니다. 이것은 자녀가 선호하는 학교에 배정받을 가장 좋은 기회이므로 신중하게 선택해야 합니다.

- 자녀가 입학하기 바라는 프로그램들을 최대 12개까지 선택해 지원서에 추가하십시오. 더 많은 프로그램을 추가하는 것은 이들 프로그램 중 한곳에서 배정받을 기회를 높일 것이며, 우선 순위로 선택한 프로그램들에서 배정받을 확률을 낮추지 **않습니다**. 최우선 지망순위 프로그램에 배정받을 확률은 그 아래로 몇 개의 추가 지원을 하였든지 상관없이 동일합니다.
- 지원서에 프로그램들을 진정으로 선호하는 순서대로 기재하되, 자녀의 첫 번째 선호 프로그램을 #1로, 두 번째 선호 프로그램을 #2로, 이렇게 순서대로 써 나가십시오. 자녀는 첫 번째로 선택한 프로그램에 가장 먼저 고려될 것입니다. 첫 번째 선택에서 배정받지 못하면, 그 다음 두 번째 선택 프로그램에서 이것이 마치 자녀의 첫 번째 선택인 것처럼 고려할 것입니다. 이렇듯 지원자는 본 섹션에서 이미 설명한 다른 여러 가지 요건들을 고려하여, 최대한 상위 프로그램으로부터 배정 제안을 받을 것입니다. 중학교들은 여러분이 기재한 순서를 볼 수 없기 때문에 해당 학교가 여러분의 첫 번째 선택인지 열 두번째 선택인지 알 수 없습니다.

각 프로그램의 제공 가능한 정원

정원 및 수요. 각 중학교마다 정해진 정원이 있습니다. 지난 해 얼마나 많은 정원을 신입생들에게 제공했는지(정원), 그리고 2024-2025학년도 지원자는 몇 명이었으며 본인이 좀 더 선호하는 프로그램에 배정받지 못한 학생들은 몇 명이나 되는지(지원자) 등의 정보를 MySchools 입학 섹션에서 보실 수 있습니다. 특히 정원 1인당 몇 명이나 지원했는지 (정원 당 지원자 수)를 보면 이 프로그램 수요를 알 수 있습니다—정원 당 지원자 수가 높을 수록 수요가 높다는 의미입니다.

정원 그룹. 오직 입학전형 목적을 위해서만, 각 프로그램은 일반 교육 및 장애학생들을 별도의 두 그룹으로 나눠 입학 허가를 진행합니다. 여러분의 중학교 지원서에 여러분이 어느 그룹에 속하였는지 나와 있습니다. 이것은 여러분이 선택할 수 있는 항목이 아닙니다.

일반 교육 학생(General Education Student: GE)

- 개별 교육 프로그램(IEP)이 없는 학생
- IEP에서 관련 서비스만을 추천 받은 학생이나 현재 본인의 학업 프로그램에 IEP 추천 특수 교육 학업 프로그램이 20% 이하인 학생

장애 학생(Students with Disabilities: SWD)

자신의 현 IEP에 학업 프로그램의 20% 이상을 특수교육 수업으로 받도록 추천된 학생.



각 프로그램의 입학전형 우선권

프로그램의 입학전형 우선권은 어떤 지원자들이 먼저 입학할지를 결정합니다. 하나 이상의 입학전형 우선권이 있는 프로그램에서 지원자들은 우선권 그룹 순서에 따라 배정을 고려 받습니다:

- 1순위 우선권 그룹에 속한 모든 학생들은 최우선으로 고려됩니다.
- 정원이 남는다면 2순위 우선권을 가진 그룹의 학생들이 고려되고, 그 이후도 같은 방법으로 진행됩니다.

입학 우선권은 정원보다 지원자 수가 많은 때에만 사용됩니다. MySchools 페이지에서 프로그램의 입학전형 우선권을 찾아보십시오. 여러분의 계정에 로그인하시면 각 프로그램에 대한 자녀의 우선권 그룹을 확인하실 수 있습니다. 각 프로그램 별로 입학전형 우선권이 다르며, 자녀는 각기 다른 프로그램에 대한 각기 다른 우선권 그룹에 속하게 될 것입니다.

도움말 자녀가 1순위 우선권 그룹에 속한 프로그램에 지원하십시오.

일반적인 입학 우선권



형제자매 우선권

마지막 학년이 8학년인 학교 현재 6, 7학년에 형제자매가 다니는 중학교 지원자는 본인의 형제자매가 재학 중인 학교에 다닐 우선권이 있습니다. 더 어린 학년도 함께 있을 경우(예, K-8 학년), 현재 유치원, 1, 2, 3, 4, 5, 6, 7학년에 형제자매가 재학 중인 중학교 지원자는 본인의 형제자매가 재학 중인 학교에 다닐 우선권이 있습니다. **12학년까지 이어지는 학교** 현재 6, 7, 8, 9, 10, 11 학년에 형제자매가 다니는 중학교 지원자는 본인의 형제자매가 재학 중인 학교에 다닐 우선권이 있습니다. 이 우선권은 오픈 입학전형 방법을 시행하는 프로그램에서만 유효합니다. 다음 섹션에서 자세히 알아보십시오.



같은 학교 출신 5학년 학생에게 우선권

8학년이나 12학년까지 교육하는 학교에 현재 다니는 학생들은 지원서에 이 학교를 추가하면 해당 중학교 프로그램 배정이 보장됩니다. 입학 보장을 유지하기 위해 재학중인 학교를 지원서에 첫 번째로 기재할 필요는 없으나, 반드시 이 학교를 지원서에 기재하셔야 합니다.



학군(또는 보로) 학생 및 거주자에게 우선권

학생은 본인의 거주지 및/또는 재학중인 학교가 위치한 곳에 따라 특정 프로그램에 진학할 우선권이 있을 수도 있습니다. 만약 학생이 현재 다니는 공립학교와 다른 보로나 학군에 거주한다면, 이 학생은 두 군데 모두 우선권이 있습니다.



존 거주자 우선권

어떤 중학교의 존에 거주하는 학생은 그 학교 존 프로그램에 진학할 우선권이 있습니다. 이 우선권을 받기 위해서는, 자녀의 존 프로그램(들)을 지원서에 추가하십시오. 그러나 이러한 우선권을 받기 위해 존 학교 프로그램을 첫 번째 선택으로 기재할 필요는 없습니다.



전형 방법

입학전형 방법은 프로그램이 학생들을 선발하는 방법입니다. 다음은 중학교 입학에 위한 전형 방법들입니다:

오픈: 무작위 순으로 학생을 선발합니다.

선별: 학업 기록을 기준으로 학생을 선발합니다.

오디션: 학생의 오디션 점수를 기준으로 학생 선발을 고려합니다.

언어 기준: 학생이 가정에서 사용하는 언어 및/또는 영어 학습 상황을 기준으로 학생을 선발합니다.

존 우선권: 학교 존에 거주하는 학생들에게 우선권을 줍니다.

배정 방법에 대해 상세히 알아보시려면 schools.nyc.gov/MS를 참고하십시오.

도움말 제공 가능한 정원, 입학 우선권 및 무작위 번호에 따라 프로그램에 배정받는 방법의 예를 보시려면 본 안내서의 **배정 방식** 섹션을 참고하십시오.

7.4 중학교 지원


- **현재 공립 학교 학생 대상:** 자녀의 환영 통지문에서는 MySchools 계정 설정 및 지원서 활용법을 단계 별로 안내해 드릴 것입니다. 자녀의 현재 학교 카운슬러가 입학전형 절차 전반에 걸쳐 지원을 해줄 수 있습니다.
- **현재 사립 또는 교구 학교 학생 대상:** NYCPS 중학교에 지원하기 원하시면 **패밀리 웰컴 센터** 직원이 MySchools 계정을 설정하고 시작하는 것을 도와드릴 것입니다.

지원 방법

달력에 표시해 두십시오! **중학교 지원 기간 마감일은 _____ (빈 칸을 채우십시오)**입니다.

지원하기 전 자녀의 지원서에 기입한 특정 프로그램이 오디션 등의 추가 요건을 요구하는지 확인하고 마감 전까지 완료하십시오.

세 가지 방법 중 하나로 마감일까지 지원하기:

 **온라인 지원: MySchools.nyc. 추천합니다!** 지원 기간 동안에는 온라인으로 주 7일, 하루 24시간 동안 언제든지 이용하실 수 있습니다. 영어, 아랍어, 벵골어, 중국어, 프랑스어, 아이티 크레올어, 한국어, 러시아어, 스페인어, 우르두어로 온라인 지원을 하실 수 있습니다. **지원서 제출(Submit Application)** 버튼 클릭을 잊지 마십시오. **종이조각**이 날리는 화면을 보셨다면, 저희가 귀하의 자녀의 지원서를 접수하였다는 것을 의미합니다!



자녀의 현재 공립 학교 카운슬러를 통해 지원. 학교 카운슬러와 면담-자녀의 지원서 제출을 도와줄 수 있습니다.

패밀리 웰컴 센터를 통해 지원. 운영 시간 및 장소에 대한 최신 정보는 schools.nyc.gov/FWC를 참고하십시오. 200개 이상의 언어로 통역 서비스가 제공될 수 있습니다—여러분의 언어로 입학전형에 대한 질문을 하고 정보를 요청하실 수 있습니다.

7.5 배정받기

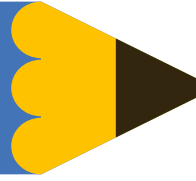
자녀의 중학교 배정 통지문에는 2025년 가을 입학할 NYCPS 공립 중학교가 안내되어 있습니다. 여기에는 대기명단 및 다음 단계에 관한 정보도 함께 안내됩니다. 대기명단에 관한 최신 정보는 schools.nyc.gov/Waitlists를 방문하십시오.

대기명단

중학교 프로그램의 대기명단은 해당 프로그램에 지원하였으나 배정을 받지 못한 지원자들의 목록입니다. 배정 통보가 발송된 후 어떤 프로그램에 자리가 나면, 그 프로그램 대기명단의 첫 번째 학생에게 배정 제의를 할 것입니다.

- 자녀는 본인이 배정을 받은 프로그램 보다 더 높은 순위로 지원서에 기재한 프로그램들의 대기명단에 자동적으로 오르게 됩니다. 예를 들어 지원서에 세 번째로 지명한 프로그램에서 배정 제안을 받은 경우, 자동으로 첫 번째와 두 번째로 지명한 프로그램의 대기명단에 추가될 것입니다.
- 대기명단이 열리면(배정 통지가 발송된 후), 여러분께서는 직접 자녀를 프로그램 대기명단에 추가하실 기회가 있습니다.
- 대기명단이 열려 있는 동안 MySchools 계정을 사용하여 자녀를 대기명단에 추가하고, 특정 학교의 대기명단에서의 위치를 확인하고, 대기명단 배정을 수락 또는 거부할 수 있습니다. 대기명단 배정은 남은 정원, 입학 우선 순위 및 본인이 속한 그룹에 따른 전형 방식에 따릅니다.
- 어떤 학교에서 귀 자녀에게 대기명단 배정이 가능한 경우 직접 연락 드릴 것이며, 여러분은 배정을 수락 또는 거부하실 시간이 1주일 있습니다.

나의 지원서 선택



- 1 _____
- 2 _____
- 3 _____
- 4 _____
- 5 _____
- 6 _____
- 7 _____
- 8 _____
- 9 _____
- 10 _____
- 11 _____
- 12 _____



MySchools.nyc에서 학교 및 프로그램
옵션을 알아보고 지원하십시오.

고등학교

9-12학년

뉴욕시 공립 고등학교 입학전형에는 세 가지 경로가 있으며 그 중 한가지 혹은 모든 방법을 다 시도하실 수 있습니다!

고등학교 지원서 제출

400+ 고등학교의 700+ 프로그램 중에서 선택하십시오. 귀하의 개별화된 지원서에 12개 프로그램까지 지원하실 수 있습니다.

특수목적 고등학교 입학시험 (SHSAT) 응시

- 특수목적 고등학교에 지원하기 위한 특수목적 고등학교 입학시험(SHSAT)을 신청하십시오.

Fiorello H. LaGuardia High School of Music & Art and Performing Arts (LaGuardia High School)에 지원하십시오

- 관심있는 학생들은 LaGuardia의 6개 예술 프로그램 중 일부/모두에 지원서 및 오디션을 제출하여 지원할 수 있습니다.



도움말 입학전형비디오를 schools.nyc.gov/HS에서 시청하십시오! 프로그램 탐구, MySchools 계정 생성 및 지원 방법을 단계 별로 안내해 드릴 것입니다.



뉴욕시 공립학교에 새로 오셨습니까?

무엇을 해야 할 지 알아보시려면 웹사이트 schools.nyc.gov/NewStudents를 방문하시거나 전화 718-935-2009번으로 문의하십시오.



8.0 고등학교 및 특수목적 고등학교

이 체크리스트를 이용하여 빈칸을 채우십시오.

1. 고등학교 입학전형에 대해 알아보기

schools.nyc.gov/SignUp에서 입학전형 이메일 수신을 신청하십시오. 여러분께 올 해의 입학전형 일정 및 정보 설명회에 관한 최신 정보 및 알림을 보내 드릴 것입니다.

이 안내서를 읽어 보십시오! 가장 최신 정보를 확인하십시오: schools.nyc.gov/HS
및 schools.nyc.gov/SHS

고등학교 입학전형에 관한 정보 설명회에 대해서 알아보십시오.

저는 다음 날짜의 정보 설명회에 참석할 것입니다: _____.

2. 지원 기간이 시작되기 전 학교를 알아보십시오

[MySchools.nyc](https://myschools.nyc.gov)를 사용하여 프로그램 옵션을 알아보기 시작하십시오. MySchools 활용 방법 튜토리얼은 섹션 2.0에서 찾아보십시오.

가족과 고등학교 옵션에 대해 논의하십시오! 선호하는 프로그램 목록 작성을 시작하십시오.

학교 카운슬러와 만나 자녀의 고등학교 옵션에 대해 상담하십시오.

오픈하우스에 참석하십시오! [MySchools](https://myschools.nyc.gov) 캘린더에서 날짜, 시간 및 장소를 확인하시거나, 프로그램 웹사이트를 직접 방문하시어 최신 정보 설명회 소식, 리소스 및 연락 정보를 알아보십시오.

3. MYSCHOOLS 계정을 만드십시오

고유 MySchools 계정 생성 코드 및 자녀의 지원서를 활용할 수 있는 방법 등이 안내된 환영 통지문을 받아 보십시오.

자녀의 현재 학교 카운슬러 또는 패밀리 웰컴 센터에 예약해서 지원서 선택에 대해 상담하십시오.

4. 귀하의 진로(들)을 선택하고 지원하십시오

선호하는 고등학교(들) 진로를 하나 이상 선택하십시오:

고등학교

고등학교 지원서를 제출하십시오: _____.

지원서에 12개 프로그램을 진심으로 선호하는 순서대로 추가하십시오. 균형잡힌 지원서 제출 방법을 섹션 8.3에서 알아보십시오!

오디션이나 평가 등의 추가 요건을 충족하십시오. schools.nyc.gov/HSAudition 및 schools.nyc.gov/AssessmentHS에서 알아보십시오.

시험을 실시하는 특수목적 고등학교들

특수목적 고등학교 입학시험(SHSAT)을 다음 일자까지 등록하십시오: _____.

SHSAT 준비—방법 알아보기: schools.nyc.gov/SHS.

SHSAT 시험에 응시하십시오. 등록 후 시험 응시 요령 및 장소에 대한 상세 내용을 안내해 드릴 것입니다.

LaGuardia High School

오디션에 지원하고 제출하십시오: _____.

오디션 방법 알아보기: schools.nyc.gov/HSAuditions.

세 가지 방법 중 하나로 고등학교에 지원하거나, SHSAT에 등록하거나 LaGuardia High School 오디션에 지원할 수 있습니다. **한 가지 옵션을 고르십시오:**

온라인 지원: MySchools.nyc

현재 학교 카운슬러를 통해 지원

패밀리 웰컴 센터를 통해 지원—방법 알아보기: schools.nyc.gov/FWC

5. 자녀의 배정 통지서를 받으십시오

이 통지서는 고등학교 배정 및 해당하는 경우 특수목적 고등학교 결과 뿐만 아니라 대기명단 및 다음 단계에 대한 정보를 안내할 것입니다.

제 아이는 다음 고등학교에

배정되었습니다: _____.

도움말 고등학교 입학전형 비디오 시리즈 schools.nyc.gov/HS 및 특수목적 고등학교 비디오 schools.nyc.gov/SHS를 시청하십시오. 학교와 프로그램 탐구 방법, MySchools 계정 생성 및 지원 방법을 단계 별로 안내해 드릴 것입니다.



고등학교 비디오



특수목적 고등학교 비디오

8.1 누가 지원할 수 있습니까?

뉴욕시 고등학교 지원 및/또는 뉴욕시 특수목적 고등학교 입학전형 참여를 위해 여러분은 반드시:

- 뉴욕시 거주자이며
- 현재 8학년 또는 9학년을 반복하지 않는 9학년이어야 합니다.

8.2 고등학교 및 프로그램 탐구하기

뉴욕시에는 수백 개의 고등학교 옵션이 있으며 여러분은 뉴욕시 전역의 프로그램들에 지원할 수 있습니다.

학교 탐구를 하면서 위치, 제공되는 언어, AP 과목, 특정 관심 분야, 운동 팀 또는 장애인 편의시설 등 여러분이 가장 중요하게 생각하는 것을 고려해 보십시오.

- **일 년 내내**, 누구든 학교 및 프로그램을 다음 MySchools 공공 안내서에서 검색할 수 있습니다: MySchools.nyc/schools/high-school.
- **환영 통지문을 받은 후**, 여러분의 **MySchools** 계정에 로그인하여 개별화된 검색을 이용하고 선호하는 프로그램을 저장할 수 있습니다. 지원 기간이 시작되면 지원서에 프로그램을 추가하실 수 있습니다.
- **특수목적 고등학교**는 별도의 입학전형 절차를 사용하므로 고등학교 지원서에 추가하실 수 없습니다—참고섹션 8.0 및 8.5-8.6.

고등학교 유형

일부 고등학교들은 특정 학생 그룹을 고려한 정원을 예비해 두고, 미국에 새로 온 학생들을 교육하며, 학생과 가족을 위한 추가 서비스를 제공하고, 학생들에게 대학 학점을 취득하거나 직업 경험을 쌓을 수 있는 기회를 제공합니다. 직업 및 기술 교육 프로그램, 얼리 칼리지 학교 및 커뮤니티 학교를 포함한 이러한 고등학교 옵션에 대해 뉴욕시공립학교 웹사이트(schools.nyc.gov) 및 **MySchools**에서 알아보실 수 있습니다.

고등학교 프로그램

고등학교에 지원하실 때, 여러분은 사실 프로그램에 지원하는 것입니다. 프로그램을 특정 학교에 가는 다양한 관문으로 여기십시오. 한 학교에 다수의 프로그램이 있을 경우, 해당 학교의 하나 이상의 프로그램에 지원하실 수 있습니다. 예를 들어, 어떤 학교에 영화/비디오 프로그램과 테크놀로지 프로그램이 있다고 가정하겠습니다. 영화 및 컴퓨터 사이언스 모두에 관심이 있다면 같은 학교의 두 개 프로그램에 지원할 수 있습니다. 이렇게 하는 것은 여러분의 지원서에서 두 가지 다른 프로그램 선택으로 간주됩니다.

일부 프로그램은 다음 학년도에 10학년을 시작하는 학생들을 대상으로 정원을 준비합니다. 현재 처음으로 9학년이 된 학생이라면, 이들 프로그램에 지원할 수 있습니다.

각 학교의 MySchools 안내서 페이지는 프로그램 정보를 포함하고 있습니다. 이 섹션에서 관심 있는 프로그램을 찾아보십시오. 프로그램 정보는 특정 프로그램에 배정될 확률을 알아보는 데도 도움이 됩니다. MySchools를 활용하는 방법에 대한 튜토리얼 관련 **섹션 2.0**를 참고하십시오.

모든 프로그램은 다양한 인문 교육 과정 및 다양한 범위의 주제를 다루는 과목을 제공합니다. 또한 대부분의 프로그램은 건축 또는 과학 및 수학 등 최대 두 가지 관심 분야에 중점을 두고 해당 과목이나 추가 과목을 제공합니다.

다음 21개 관심 분야의 프로그램들이 제공됩니다:

축산학	환경 과학	공연예술/시각 미술 및 디자인
건축	영화/비디오	프로젝트 중심 학습
비즈니스	보건 직종	과학 및 수학
커뮤니케이션	숙박, 여행 및 관광	교직
컴퓨터 사이언스 및 테크놀로지	인문 및 통합과정	시각 미술 및 디자인
미용	JROTC	
요리	법률 및 행정	
엔지니어링	공연예술	

학교 및 프로그램 지원 요건

일부 학교나 프로그램은 영어가 아닌 가정 언어를 구사하는 학생이나 기타 자격 요건을 충족하는 학생에게만 자격 요건을 부여하기도 합니다. 예를 들어, 어떤 프로그램의 지원 자격은 “가정 언어가 스페인어인 뉴욕시 거주자만 지원 가능”이 될 수 있습니다. 이는 가정 언어가 스페인어인 학생들만 지원서에 이 프로그램을 기재할 수 있음을 의미합니다.

어떤 프로그램은 해당 프로그램이 속한 학교 전체의 자격 요건 보다 더 구체적인 자격 요건을 충족하여야 할 수도 있습니다. 자격 요건이 명시되어 있지 않다면 누구나 지원할 수 있습니다.

차터 고등학교

차터 스쿨은 모든 뉴욕시 학생들이 지원 가능한 무료 공립 고등 학교이지만 NYCPS로부터 독립적으로 운영되는 곳입니다. NYCPS 고등학교 지원 자격이 있는 모든 학생들은 또한 차터 고등학교에도 지원할 수 있습니다. 차터 스쿨들은 별도의 입학전형 절차가 있으며, 따라서 이들 학교를 고등학교 지원서에 추가할 수 없습니다. 차터 고등학교에 지원하시려면, 해당 학교에 직접 연락하여 지원 방법을 알아보십시오. 더욱 상세한 정보 검색: schools.nyc.gov/Charters.

8.3 학생 배정 방식 알아보기

어떤 특정 고등 학교 프로그램에 배정될 확률을 어떻게 알아볼 수 있습니까? 이 때는 프로그램 배정 방식을 먼저 알아보는 것이 도움이 됩니다. 학생들은 다음 네 가지 요인에 근거하여 프로그램에 배정됩니다. 이것이 적용되는 방법의 예는 본 안내서 표지 뒷면 안쪽에 나와 있습니다.

지원서 상의 선택

지원서에 추가한 선택 프로그램들의 숫자와 어떤 순서로 기재하였는지가 중요합니다. 12개의 균형 잡힌 선택을 추가 할수록 원하는 프로그램 중 한 곳에 배정받을 가능성이 높아집니다. 균형 잡힌 지원서가 무엇인지 이해하려면, 우선 이들 네 가지 요인에 대해 읽어 보시고, 길잡이로 **균형 잡힌 지원서 체크리스트 [본 섹션 뒷부분 참고]**를 활용해 보십시오.

여러분의 현재 학교 또는 존 거주 학생의 입학에 보장하는 프로그램을 제외하고는 여러분이 첫 번째로 선택한 프로그램이나 지원서에 기재하신 어떤 프로그램으로의 배정을 보장할 방법은 없습니다.

여러분의 지원서에서 최고의 배정을 받고 그 배정에 만족할 수 있는 최고의 방법은 진학하면 만족할 만한 12개 프로그램(또는 이 보다 적은 숫자)에 지원하는 것입니다. 700개 이상의 프로그램 중 선택할 수 있는 옵션과 함께 저희는 다양한 프로그램을 탐구해 보시도록 여러분을 초대합니다.

- 여러분의 지원서에 더 많은 선택을 추가할수록 원하는 프로그램 중 한 곳에 배정받을 가능성이 높아집니다.
- 더 많은 선택을 추가하는 것이 여러분이 좋아하는 프로그램에서 배정 제의를 받을 확률에 나쁜 영향을 끼치지 않을 것입니다. 그렇지만 12개 이하의 프로그램을 선택하면 원하는 프로그램에 배정받을 확률이 낮아집니다.
- 가장 좋아하는 프로그램을 #1로 정하여 여러분의 지원서에 진정으로 선호하시는 순서대로 기입하십시오. 이보다 좋은 전략은 없습니다! 지원자는 최우선으로 선택한 프로그램에 가장 먼저 고려될 것입니다. 첫 번째 선택에 배정받지 못했다면 두 번째 선택 프로그램을 첫 번째 선택과 마찬가지로 그리고 이와 같이 다음 순서 대로 계속 고려 받게 됩니다. 고등학교들은 이 순서를 볼 수 없기 때문에 해당 학교가 여러분의 첫 번째 선택인지 열 두번째 선택인지 알 수 없습니다.



각 프로그램 정원

입학전형의 목적으로 각 고등학교 프로그램은 학생들을 다음 두 개 정원 그룹으로 나누어 입학 허가를 합니다: 일반 교육 학생 및 장애학생. 지원서에 본인이 속한 그룹이 표시될 것입니다—이것은 본인이 정할 수 있는 것이 아닙니다.

정원 그룹

일반 교육 학생(General Education Student: GE)

- IEP가 없는 학생
- IEP에서 관련 서비스만을 추천 받은 학생이거나 현재 본인의 학업 프로그램에 IEP 추천 특수 교육 학업 프로그램*이 20% 또는 이하인 학생

장애 학생(Students with Disabilities: SWD)

- 자신의 현 IEP에 학업 프로그램의 20% 이상을 특수교육 프로그램*으로 받도록 추천된 학생

*특수교육 프로그램에는 통합협력수업(ICT), 특수 학급(SC) 및 특수교육 교사지원서비스(SETSS)가 포함됩니다. 응용 체육(APE) 및 언어, 작업치료(OT), 물리치료(PT) 등의 관련서비스는 고등학교 입학전형에서는 특수교육 수업 프로그램이 아닌 것으로 간주됩니다. 504 계획이 있는 학생이라도 IEP에 학업 프로그램의 20% 이상을 특수 교육 수업 프로그램에서 받도록 명시되어 있지 않은 경우, 장애 학생 정원에 해당되지 않습니다.

정원 및 수요

각 고등학교 프로그램은 일정한 숫자의 정원을 정해두고 있습니다. 지난 해 얼마나 많은 정원을 한 프로그램에서 제공했는지(정원), 해당 정원에 몇 명의 학생이 지원하였으나 더 선호하는 선택(지원자)에 대한 배정을 받지 못했는지는 MySchools의 각 프로그램 카드에서 확인할 수 있습니다. 각 제공 가능한 정원 당 얼마나 많은 지원자들이 있었는지(정원 당 지원자)를 통해 어떤 프로그램의 수요에 대해 알아보십시오. 모든 수치는 전년도 자료입니다.

어떤 프로그램의 정원 당 지원자는 지난 해 해당 프로그램이 얼마나 수요가 높았는지 또는 인기가 있었는지를 보여줍니다. 이것은 여러분께서 해당 프로그램에 배정 받을 확률을 파악하는 것을 도와줄 것입니다.

- 어떤 프로그램 정원 당 지원자가 3 명 이상이라면 경쟁률이 높은 학교입니다. 정원 배정 경쟁이 심해짐에 따라 모든 지원자가 배정 받을 가능성은 낮아집니다.
- 프로그램 정원 당 지원자가 2명이라면 평균적인 경쟁률입니다. 배정받을 확률을 결정하실 때 추가 요건을 고려하십시오.
- 프로그램 정원 당 지원자가 1명이라면 낮은 경쟁률입니다. 대부분의 경우, 이 프로그램에서 배정 제의를 받을 확률이 높아지지만, 확률을 결정하기 전에 여러분의 프로그램에 대한 입학전형 우선권(다음 섹션 참고)와 같은 더 많은 요소들을 고려해 보십시오.



각 프로그램의 입학전형 우선권

일부 프로그램은 특정 그룹에 우선권을 줍니다. 어떤 프로그램에 여러 입학 우선권이 있다면, 지원자들은 그룹으로 묶여 고려됩니다. 어떤 프로그램의 입학전형 우선권은 각 프로그램에서 배정 제의를 할 때 그룹들을 고려하는 순서입니다.

- 1순위 우선권 그룹에 속한 모든 지원자가 최우선으로 고려됩니다.
- 정원이 남으면 2순위 우선권 그룹의 지원자들이 다음으로 고려되고, 그 이후에도 같은 방법으로 진행됩니다.

재학 중인 프로그램

현재 다니는 학교가 12학년까지 교육하는 학교인 경우, 지원서에 이 고등학교를 포함시키면 해당 고등학교 프로그램 배정이 보장됩니다. 학생은 지원서에 재학 중인 학교보다 높은 순위로 기재한 프로그램들에 우선적으로 배정이 고려될 것입니다. 입학 보장을 유지하기 위해 재학 중인 학교를 지원서에 첫 번째로 기재할 필요는 없으나, 반드시 이 학교를 지원서에 기재하셔야 합니다.



전형 방법

입학전형 방법은 프로그램이 학생들을 선발하는 방법입니다. 이 부분은 또한 여러분이 어떤 프로그램에서 배정 제의를 받는데 필요한 것을 설명해 줍니다. 대부분의 경우, 지원서에 프로그램을 기재하기만 해도 됩니다. HS 전형 방법에는 다음과 같은 것들이 있습니다:

오픈: 무작위 순으로 학생을 선발합니다.

교육 옵션(Ed. Opt.): 학업 다양성을 유지하기 위해, 지원자들을 학업수행도에 따라 높음, 중간 및 낮음 그룹으로 분류한 후 무작위로 선발합니다.

선별: 학생들은 과목 성적에 따라 입학이 결정됩니다.

평가 기반 선별: 학생의 학업 기록 가중치 평균 및 학교의 입학전형 평가에서의 점수를 기준으로 학생을 선발합니다.

오디션: 학생의 오디션 점수를 기준으로 학생 선발을 고려합니다.

존: 학생의 가정 주소가 학교 존에 속하는지 여부를 기준으로 학생 선발을 고려합니다.

보다 자세한 정보는 본 안내서 뒤 표지 안쪽 및 schools.nyc.gov/HowAdmissionsWorks에서 알아보십시오. MySchools 페이지 입학전형 섹션에서 특정 프로그램 입학전형 방법 및 선발 기준에 대한 가장 최신 정보를 보십시오.

균형 잡힌 지원서 체크리스트

지원서를 제출하시기 전에 이 체크리스트를 사용하여 여러분의 지원서에서 다음 내용을 확인하십시오...

12개 프로그램 선택. 관심이 가는 프로그램을 더 찾아보고 지원서에 더 많이 추가할수록 원하는 프로그램에 배정받을 확률이 높아집니다.

진정으로 선호하는 순서대로 프로그램 기재. 가장 좋아하는 프로그램을 #1로 정하여 지원서에 진정으로 선호하는 순서대로 기입하십시오. 이보다 좋은 전략은 없습니다!


다양한 프로그램 골고루 기재. 배정받을 확률이 높거나 중간이거나 낮은 프로그램. 선별 또는 오디션 프로그램에 지원하신다면, 다른 전형 방법을 활용하는 프로그램들도 몇 개 포함하십시오.

8.4 고등학교 지원하기

- **현재 공립 학교 학생 대상:** 환영 통지문에서 여러분이 MySchools 계정을 설정하고 지원서를 활용하는 법을 단계 별로 안내해 드릴 것입니다. 여러분의 현재 학교 카운슬러가 입학전형 절차 전반에 걸쳐 지원해 줄 수 있습니다.
- **현재 사립 또는 교구 학교 학생 대상:** NYCPS 고등학교에 지원하기 원하시면 저희 **패밀리 웰컴 센터** 직원이 MySchools 계정을 설정하고 지원을 시작하는 것을 도와드릴 것입니다—다음 페이지에서 연락 방법을 알아보십시오.

지원 방법

달력에 표시해 두십시오! **고등학교 지원 기간 마감일은** _____ (**빈 칸을 채우십시오**)입니다. 세 가지 방법 중 하나로 마감일까지 지원하기:

 **온라인 지원: MySchools.nyc. 추천합니다!** 지원 기간 동안에는 온라인으로 주 7일, 하루 24시간 동안 언제든지 사용하실 수 있습니다. 영어, 아랍어, 벵골어, 중국어, 프랑스어, 아이티 크레올어, 한국어, 러시아어, 스페인어, 우르두어로 온라인 지원을 하실 수 있습니다. **지원서 제출(Submit Application)** 버튼 클릭을 잊지 마십시오. **꽃가루**가 뿌려지는 장면이 나오면 자녀의 지원서가 잘 접수된 것입니다!



현재 학교 카운슬러를 통해. 학교 카운슬러가 안내서를 제공해주고 여러분의 지원서 제출을 도와줄 수 있습니다.

패밀리 웰컴 센터를 통해. 상세 정보는 섹션 1.3 및 schools.nyc.gov/FWC를 참고하십시오. 200개 이상 언어로 통역 서비스가 제공될 수 있습니다: 여러분의 언어로 입학전형에 대한 질문을 하고 정보를 요청하실 수 있습니다.

기억하십시오: 특수목적 고등학교 및 차터 스쿨은 별도의 입학전형 절차를 실시하며, 따라서 이 학교들은 고등학교 지원서에 추가할 수 없습니다.

선별 또는 오디션 프로그램들에 지원하십니까?

지원서에 기입한 특정 프로그램이 오디션 등의 추가 요건을 요구하는지 확인하고 마감 전까지 완료하십시오. 상세한 내용은 schools.nyc.gov/HSAuditions 및 schools.nyc.gov/AssessmentHS를 참고하십시오.

8.5 특수목적 고등학교 입학전형 참여

뉴욕시에는 9개의 특수목적 고등학교가 있습니다. 이들 학교는 일반 고등학교 지원과는 다른 별도의 입학전형 절차가 있습니다. 여러분은 오디션으로 선발하는 LaGuardia High School 및 특수목적 고등학교 입학시험(SHSAT)을 통해 선발하는 8개 특수목적 고등학교에 지원할 수 있습니다.

하나의 오디션으로 선발하는 특수목적 고등학교-지원을 위한 오디션

지원 기간 동안, Fiorello H. LaGuardia High School of Music & Art and Performing Arts (LaGuardia)에 지원서를 제출하고 최대 여섯 개 예술 프로그램 재능 분야 별 포트폴리오를 제출하거나 오디션을 받는 것으로 지원하실 수 있습니다:

순수 및 시각 예술	기악	드라마
성악	댄스	무대 기술

LaGuardia High School은 또한 학생들의 학업 기록을 고려합니다. LaGuardia 프로그램 지원자들은 SHSAT에 응시할 필요가 없습니다. 이 시험은 LaGuardia 배정에 사용되지 않습니다.

웹사이트 schools.nyc.gov/SHS를 방문하여:

- 지원 방법에 대해 알아보십시오.
- 각 분야 별로 오디션 준비 방법을 알아보십시오.

시험으로 선발하는 여덟 개 특수목적 고등학교-지원을 위해 SHSAT 응시

등록 및 시험 기간 동안, 특수목적 고등학교 입학시험(SHSAT)에 등록 후 응시하는 것으로 기타 여덟 개 특수목적 고등학교에 지원할 수 있습니다. 이 절차 또한 실제 선호 순서에 따라 학교를 기재해야 합니다:

The Bronx High School of Science
The Brooklyn Latin School
Brooklyn Technical High School
High School for Mathematics,
Science and Engineering at City
College of New York

High School of American Studies at
Lehman College
Queens High School for the
Sciences at York College
Staten Island Technical High School
Stuyvesant High School

웹사이트 schools.nyc.gov/SHS를 방문하여:

- SHSAT 등록 및 응시 방법, 기간 및 장소에 대해 알아보십시오.
- 모의 시험 및 시험 정보를 알아보십시오. SHSAT 시험 조정에 대해 schools.nyc.gov/SHS에서 알아보십시오.
- 시험 당일 알아야 할 내용과 준비물을 확인 하십시오.

8.6 배정 받기

배정

해당될 경우, 고등학교 배정 통지문에는 특수목적 고등학교 결과를 포함한 고등학교 배정(들)이 나올 것입니다. 여기에는 대기명단 및 다음 단계에 관한 정보도 함께 안내됩니다. 만약 하나 이상의 배정(특수목적 고등학교 및 지원서에 기재하신 프로그램) 제의를 받게 된다면, 그 중 하나를 선택할 수 있는 마감일이 기재되어 있을 것입니다.

배정 발표 후, 여러분께서는 본인의 MySchools 계정을 이용하여:

- 배정 정보를 확인할 수 있습니다.
- 적용 가능한 경우, 몇 개의 배정 중에서 선택할 수 있습니다.

배정 기간 동안 많은 학교에서 예비 신입생 및/또는 입학 허가를 받은 학생들을 위한 오픈 하우스, 오리엔테이션 정보 설명회 및/또는 리소스를 제공할 것입니다. 학교 웹사이트를 방문하셔서 관련 최신 정보를 확인하십시오.

대기명단

프로그램 대기명단은 해당 프로그램에 지원하였으나 배정받지 못한 지원자 목록입니다. 대기명단은 배정 통지문 발송 후 시작됩니다. 대기명단이 운영되는 동안, 고등학교에서는 제공 가능한 정원이 발생하면 9학년 또는 10학년 정원을 대기명단을 활용하여 채우게 됩니다. 학교는 대기 명단의 첫 번째 학생으로 시작되는 순서에 따라서만 대기명단 배정을 할 수 있습니다. 대기명단 상세 정보:

schools.nyc.gov/Waitlists

- 여러분은 배정받은 프로그램보다 지원서에 더 높은 순위로 기입한 프로그램들의 대기명단에 자동으로 오르게 됩니다. 예를 들어, 여러분의 지원서에 세 번째로 기재한 프로그램에서 배정 제안을 받은 경우, 자동으로 첫 번째와 두 번째로 지원한 프로그램 대기명단에 오르게 됩니다.
- 대기명단이 시작될 때, 여러분께서는 본인의 MySchools 계정을 이용하여:
 - 본인의 이름을 다른 프로그램 대기명단에 추가할 수 있습니다—선택 사항입니다.
 - 어떤 프로그램 대기명단에서 본인의 위치를 확인할 수 있습니다.
 - 적용 가능한 경우, 대기자 배정을 수락 또는 거부할 수 있습니다. 모든 프로그램에 정원이 남아있는 것은 아니기 때문에 모든 프로그램에서 대기명단 배정을 하지는 않습니다. 대기명단에 올랐다고 해서 여러분의 대기명단 배정을 보장하는 것은 아닙니다.
- 어떤 학교에서 대기명단 배정이 가능한 경우 직접 연락 드릴 것이며 MySchools 계정을 통해서도 이메일을 받을 것입니다. 배정 수락 또는 거부를 고려할 시간은 대략 일주일입니다. 대기명단 배정을 수락하신다면, 이것이 전에 배정 받은 프로그램을 대체합니다.

나의 지원서 선택

1

2

3

4

5

6

7

8

9

10

11

12



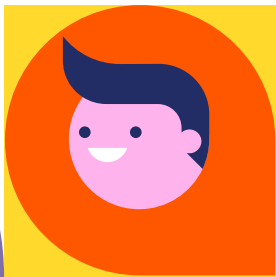
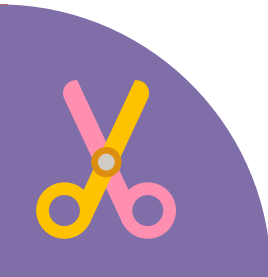
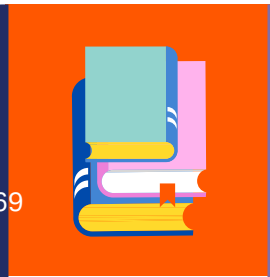
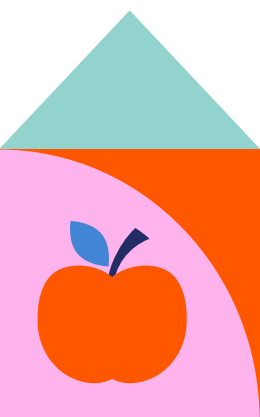
MySchools.nyc에서 학교 및 프로그램
옵션을 알아보고 지원하십시오.

뉴욕시 공립학교 배정 방법: 예



뉴욕시 공립학교에 새로 오셨습니까?

무엇을 해야 할지 알아보시려면 웹사이트
schools.nyc.gov/NewStudents 를 방문하시거나 전화
718-935-2009 번으로 문의하십시오.



배정 방법

학생의 프로그램 매치를 결정하는 네 가지 요소들이 있습니다.



지원서 선택

여러분의 지원서에 추가한 선택들 및 이 선택들을 기재한 순서가 매우 중요합니다! 가장 좋은 방법은 첫 번째 선택을 #1으로 기재하고 진정으로 원하는 순서대로 프로그램들을 기재하는 것입니다. 여러분의 첫 번째 선택 프로그램에서 첫 번째로 고려 대상이 되고 다음과 같은 요인들에 따라 가능한 한 여러분이 가장 높게 선택한 곳에 매치될 것입니다. 학교 또는 프로그램에서는 여러분께서 지원서에 어떤 학교를 첫 번째 또는 마지막 순위로 기재하였는지 알 수 없습니다.



각 프로그램 정원

각 프로그램에는 일정한 정원이 있습니다. 프로그램에 정원보다 지원자가 많을 경우, 다음에 열거된 나머지 요소들이 배정에 사용됩니다.



각 프로그램의 입학전형 우선권

일부 프로그램은 특정 학군에 거주하는 학생, 해당 학교에 형제자매가 재학중인 학생 또는 특정 언어를 구사하는 학생 등의 특정 그룹 지원자들에게 기타 다른 학생들에 앞서는 입학전형 우선권을 부여합니다. 프로그램의 1순위 우선권 그룹에 속한 모든 학생에게 배정이 첫 번째로 고려됩니다. 그 후에도 정원이 남으면 2순위 우선권을 가진 학생들이 그 다음으로 고려되고, 그 이후도 같은 방법으로 진행됩니다. 각기 다른 프로그램마다 여러분은 각기 다른 우선권 그룹에 속하게 될 것입니다.

다양성 반영 입학전형(DIA)

일부 프로그램은 영어학습학생(ELL), 소득이 낮거나 또는 기타 기준을 충족하는 학생들에게 별도로 일정 비율의 정원에 대한 우선권을 제공합니다. 현재 DIA에 참여하는 학교들 목록은 다음 웹사이트에서 확인하십시오: schools.nyc.gov/DiversityAdmissions. MySchools 페이지에서 프로그램의 특정 입학전형 우선권을 찾아보실 수 있습니다.



전형 방법

무작위로 배정된 번호, 학업 기록, 오디션, ELL 상태, 재학 중인 학교 등록 여부 등을 바탕으로 합니다.

- 대부분의 전형 및 프로그램에서 입학전형 절차의 일부로 각 지원자에게 무작위 번호가 부여됩니다. 어떤 우선권 그룹 내에서 지원자보다 제공 가능한 정원이 적다면 **무작위로 배정된 번호**를 이용하여 학생을 배정합니다—**이 방법이 어떻게 진행되는지 알아보시려면 옆 페이지의 예를 참고하십시오!**
- 일부 절차 및 프로그램에서는 지원자를 평가하기 위한 입학전형 방법을 활용합니다(예: 오디션). 이러한 프로그램들의 경우, 학생들은 오디션 성적 또는 학업 기록 등과 같은 선발 기준에 의해 결정된 순서대로 입학 허가를 받게 됩니다.

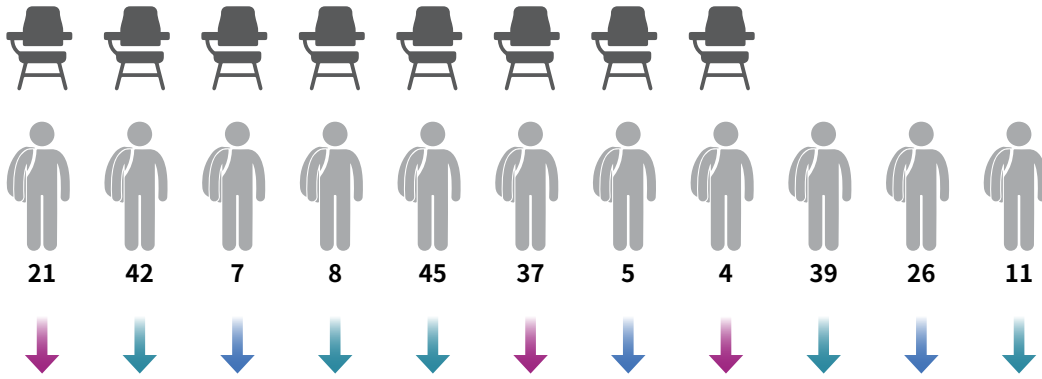
특정 절차에 따라 배정이 이루어지는 방법에 관해 알아보십시오:

schools.nyc.gov/HowAdmissionsWorks

예: 학생들이 프로그램에 배정되는 방법

이것은 입학전형 방식에 따라 상이합니다.

프로그램 X에 **정원 8명에 지원자 11명이 있습니다**. 정원 보다 지원자가 많기 때문에 모든 지원자들이 프로그램 X에 배정될 수 없습니다. 이것은 프로그램 X의 **입학 우선권**을 바탕으로 어떤 그룹 지원자들이 먼저 배정될지 결정된다는 의미입니다.



입학전형 절차 중 각 지원자에게는 무작위로 번호가 배정됩니다.

우선 그룹 1

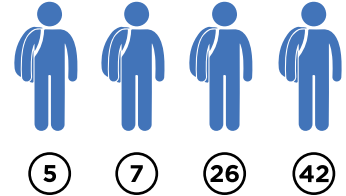
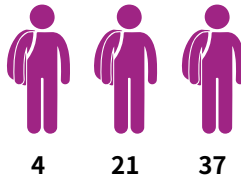
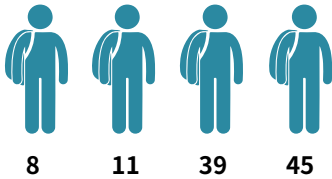
첫 번째, 우선 그룹 1의 지원자들에게 배정이 고려될 것입니다. 이 학생들은 4명이며 정원은 8명이므로 우선 그룹 1의 지원자 모두가 이 프로그램에서 배정 제의를 받게 됩니다.

우선 그룹 2

다음으로, 우선 그룹 2의 지원자들에게 배정이 고려될 것입니다. 정원이 4석 남아 있으며 우선 그룹 2에 3명의 지원자가 있기 때문에 이들은 모두 배정 제의를 받게 됩니다.

우선 그룹 3

마지막으로, 우선 그룹 3의 지원자들에게 배정이 고려될 것입니다. 이제 남은 정원은 1석입니다. 이렇게 되면 **무작위로 배정받은 번호**에 따라 남은 한 자리에 배정받을 지원자가 결정됩니다.



지원자들은 우선 그룹들 내에서 무작위 번호로 정렬됩니다.



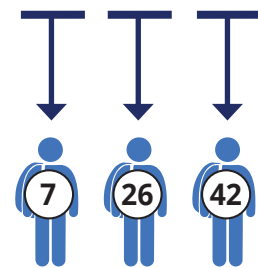
프로그램 X 배정



가장 유력한 무작위 번호를 갖고 있는 우선 그룹 3 학생이 이 프로그램에 배정될 것입니다. 이제 프로그램 X의 모든 정원이 채워졌습니다.

대기명단

남은 3 명의 지원자들은 프로그램 X에 배정받지 못하였습니다. 이 학생들은 이제 각 학생의 지원서에 다음으로 기재한 프로그램에서 배정이 고려될 것입니다. 또한 이들은 프로그램 X의 대기명단에도 오르게 됩니다. 이 프로그램이 본인들 지원서의 최상위 지망이었기 때문입니다.





더 알아보고 지원하기

프로그램 검색 및 지원하기

MySchools.nyc—프로그램 옵션을 탐구해 보십시오. 개별화된 지원서 활용, 지원 및 배정을 받기 위해 계정을 만드십시오— 한곳에서 해결할 수 있습니다.

입학전형 업데이트를 처음으로 받아 보기

schools.nyc.gov/SignUp—최신 소식, 자료, 중요한 날짜 및 정보설명회 안내를 받아 보실 수 있도록 저희 입학전형 이메일 수신 목록에 등록하십시오!

입학전형에 대해 알아보기

schools.nyc.gov/Admissions—저희 웹페이지에서 입학전형 및 등록에 관한 가장 최신 정보를 찾아보십시오. 더 많은 정보를 알아보시려면 저희 비디오 시리즈를 시청하시고 정보 설명회에 참여하십시오.

개별화된 지원받기

학교 카운슬러

현재 초등학교 및 중학교 재학생들에게 입학전형 절차의 모든 단계를 가장 잘 안내해 줄 사람은 학교 카운슬러입니다.

패밀리 웰컴 센터

schools.nyc.gov/FWC—패밀리 웰컴 센터 직원들은 입학전형 절차를 따르는 모든 연령대 학생의 가족을 안내하기 위해 일하고 있습니다.

718-935-2009

입학전형에 대한 질문이 있으시면 저희에게 전화 주십시오.

저희에게 이메일을 보내십시오:

- **ESEnrollment@schools.nyc.gov** -3K, Pre-K, 유치원 및 영재 (G&T) 프로그램 관련 질문
- **MSEnrollment@schools.nyc.gov** 중학교 관련 질문
- **HSEnrollment@schools.nyc.gov** 고등학교 관련 질문

NYC Public Schools
schools.nyc.gov/Admissions

    /nycschools

